

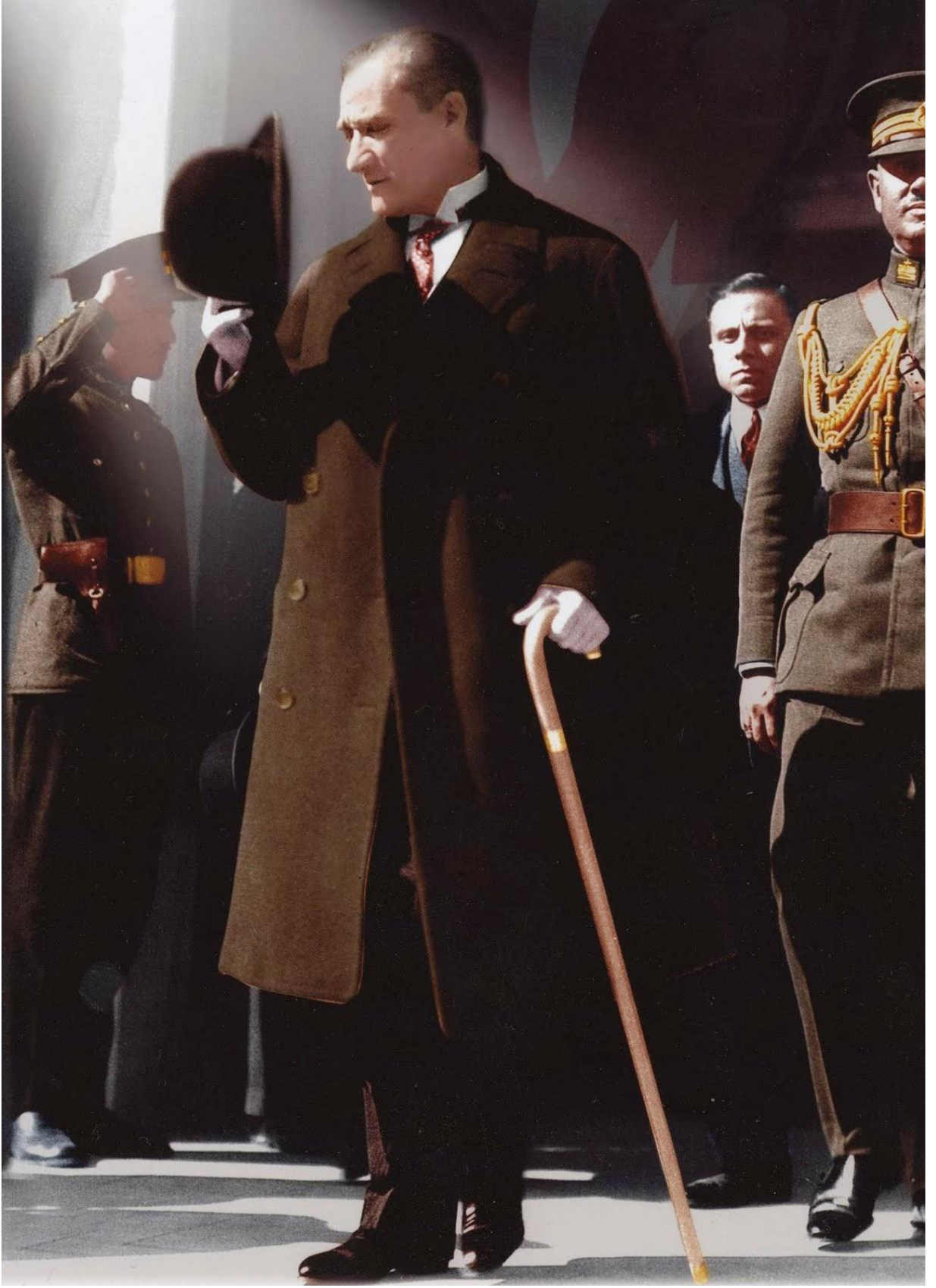


FAALİYET RAPORU 2015

Mart 2016

Strateji ve İstatistik Müdürlüğü
Tel: (312) 509 10 00 /6140-6142

Kızılırmak Mah. 1450. Sok. No:5 Çankaya/ANKARA
ankaravdb.strateji@gelirler.gov.tr



Vatandaşa, hazineye karşı mükellefiyetinin en mühim vazifesi olduğunu anlatmak için yorulmamak lazımdır.

K. Atatürk

BAŐKAN SUNUŐU



Vergilendirme mevzuu temel anlamda “mükellefi tespit, tarh, tahakkuk ve tahsil” aşamalarından oluşan bir süreç olarak ifade edilse de; modern zamanlarda, bu kavramların ötesinde bir anlam kazanarak, devletin ekonomik süreçlere doğrudan müdahale etmesini sağlayan, toplumsal, hatta uluslararası politikalara yön vermeye imkan tanıyan önemli bir araç konumuna gelmiştir.

Başkanlığımız; ekonomik anlamda yaptığımız her olumlu işlemin ülkemizin geleceğine yapılmış pozitif bir katkı olduğunun bilinciyle; mükelleflerimize adil, tarafsız, şeffaf ve özverili bir şekilde yüksek kalitede hizmet vermek için, saydamlık, hesap verebilirlik, katılımcılık, verimlilik, etkinlik ve mükellef odaklılık temel ilkelerine göre çalışmalarına devam etmektedir.

Vergi sürecinin son ve en önemli aşaması olan tahsilat işlemlerinin etkin ve hızlı yürütülmesi için gerekli önlemler alınmakta, tahsilat birimlerimiz tarafından borçlu mükelleflerle ilgili tarama, res’en terk ve ödeme emri tebliği çalışmaları hızla sürdürülmektedir. Tüm vergi daireleri ile uyumlu bir biçimde tahsilatı artırmaya yönelik eylem planları yapılmakta, tahsilat sonuçlarının yakından izlenmesi ve mükellef borç stokunun azaltılması için gerekli çalışmalar yapılmaktadır.

Bilgi teknolojilerinin etkin olarak kullanılması kapsamında, Gelir İdaresi Başkanlığı tarafından yürütülen KEYS ve E-İmza uygulamalarına 2015 yılında geçilmiş olup, bu uygulamalar vasıtasıyla birimlerimizde evrakların daha hızlı bir şekilde sonuçlandırılması, evrak işlemlerinde zaman kaybının azaltılması, kağıt ve kırtasiye masraflarının azaltılması amaçlanmaktadır.

Kanunların bize verdiği görevleri yerine getirirken insani unsurları da dikkate alarak yoğun bir mesai harcamaktayız. Bu bağlamda, vergi haftasında okullarda çocuklarımıza verginin önemini anlatıyor, GMSİ beyan döneminde alışveriş merkezlerine vergiyle ilgili danışma ve beyanname kabul birimleri kuruyor, yaşlı ve hasta mükelleflerimize evlerinde hizmet veriyoruz.

Bu vesile ile, birlikte görev yaptığımız tüm mesai arkadaşlarım adına yürüttüğümüz çalışmaların ülkemiz ve milletimiz açısından daha iyi bir gelecek oluşturma adına faydalı olmasını diler, yıl içinde gerçekleştirdikleri faaliyetlerden ötürü mesai arkadaşlarıma teşekkür ederim.

Mahmut SÜTCÜ
Vergi Dairesi Başkanı

İÇİNDEKİLER

I. GENEL BİLGİLER	3
A. MİSYON VE VİZYON	4
B. YETKİ GÖREV VE SORUMLULUKLAR	5
C. İDAREYE İLİŞKİN BİLGİLER	7
1. Fiziksel Yapı.....	7
1.1. Vergi Dairesi Başkanlığı Hizmet Binaları.....	8
1.2. Araç Sayısı	8
2. Örgüt Yapısı.....	9
2.1. Vergi Dairesi Başkanlığının Örgütlenmesi.....	10
2.1.1. Birimlerin Aralık 2015 Tarihi İtibarıyla Sayısal Durumu.....	10
2.1.2. Grup Müdürlükleri ve Grup Müdürlüklerine Bağlı Merkez Müdürlükler	10
2.1.3. Vergi Dairesi Müdürlükleri	12
2.1.4. Komisyonlar	14
2.1.4.1. Takdir Komisyonları	14
2.1.4.2. Uzlaşma Komisyonları.....	15
2.1.4.3. Rapor Değerlendirme Komisyonları	16
2.1.4.4. Satış Komisyonları	16
2.1.5. Şubeler	16
3. Bilgi ve Teknolojik Kaynaklar.....	18
3.1. Bilişim Sistemleri	18
3.2. AVDB İnternet Sitesi Yönetimi	19
4. İnsan Kaynakları	22
4.1. Fiili Kadro Durumu	22
4.1.1. Ankara Vergi Dairesi Başkanlığı Yıllar İtibarıyla Çalışan Personel Sayısı	22
4.1.2. Atamaları Gelir İdaresi Başkanlığınca ve Vergi Dairesi Başkanlığınca Yapılan Personel Sayıları	22
4.1.3. Kadroların Atama Şekli İtibarıyla Dağılımı	23
4.1.4. Kadroların Fonksiyonlara Göre Dağılımı	24
4.1.5. Kadrolu Personelin Cinsiyet Durumu	25
4.1.6. Kadrolu Personelin Eğitim Durumu	26
4.1.7. Kadrolu Personelin Hizmet Süreleri	26
4.1.8. Kadrolu Personelin Yabancı Dil Bilgisi	27
4.1.9. AVDB’de İstihdam Edilen Engelli Personel Sayısı.....	27
4.2. Eğitim Faaliyetleri.....	28
4.2.1. Hizmet İçi Eğitim	28
4.2.2. 2015 Yılında Yapılan Eğitimler ve Eğitimlere Katılanların Sayısı.....	28
4.2.3. 2015 Yılında Yapılan Eğitimlere Katılan Personelin Unvanlara Göre Dağılımı	29
4.2.4. Yıllar İtibarıyla Eğitime Katılan Personel Sayısı.....	29
D. DİĞER HUSUSLAR	30
1. Gündüz Çocuk Bakımevi	30
2. Kurum Tabipliği.....	32
II. AMAÇ VE HEDEFLER	35
A. İDARENİN AMAÇLARI VE HEDEFLERİ	35
B. TEMEL POLİTİKA VE ÖNCELİKLER	35
III. FAALİYETLERE İLİŞKİN BİLGİ VE DEĞERLENDİRMELER	39
A. MALİ BİLGİLER	39
1. Bütçe Uygulama Sonuçları ve Temel Mali Tablolara İlişkin Açıklamalar	39
B. PERFORMANS BİLGİLERİ	41
1. Faaliyet ve Proje Bilgileri	41
1.1. Faaliyetlere İlişkin Bilgiler	41
1.1.1. Mükellef Sayıları	41
1.1.2. Vergi Dairesi Bazında Mükellef Sayıları	41

1.1.3.	Bütçe Gelirleri	43
1.1.3.1.	Yönetim Bilgi Sistemi (YBS) Verilerine Göre Gelirler	43
1.1.3.2.	Muhasebat Genel Müdürlüğü Verilerine Göre Genel Bütçe Vergi Gelirleri	51
1.1.4.	Tahsilat Çalışmaları.....	54
1.1.4.1.	Borçlu Mükellef Taramaları.....	54
1.1.4.2.	Tahsil Güçlüğü Çalışmaları	55
1.1.4.3.	Resen Terk Çalışmaları.....	55
1.1.4.4.	Ödeme Emri Tebliğ Çalışmaları	56
1.1.4.5.	İhtiyati Tahakkuk ve İhtiyati Haciz İşlemleri	58
1.1.4.6.	Haciz ve İflas İşlemleri	58
1.1.4.7.	Hacizli Mallara İlişkin Bilgiler	59
1.1.4.8.	Tecil İşlemleri	59
1.1.5.	İnceleme Sonuçları	60
1.1.5.1.	Yapılan İnceleme Sonuçları	60
1.1.5.2.	Vergi Türleri İtibarıyla Yapılan İnceleme Sonuçları (2015 Yılı).....	60
1.1.5.3.	Düzenlenen Rapor Türleri ve Sayıları (2015 Yılı).....	60
1.1.6.	Denetim Sonuçları	61
1.1.6.1.	Yaygın ve Yoğun Denetimler	61
1.1.6.2.	Gündüz ve Gece Denetimi	65
1.1.6.3.	Sektörel Denetim	65
1.1.6.4.	Ambar ve Kargo Merkezlerine Yönelik Yapılan Çalışmalar	66
1.1.7.	Komisyonlar	71
1.1.7.1.	Uzlaşma Komisyonları	71
1.1.7.2.	Takdir Komisyonları.....	71
1.1.7.3.	Rapor Değerlendirme Komisyonları.....	72
1.1.8.	Özelgeler	73
1.1.8.1.	Özelgelerin Konu İtibarıyla Dağılımı	73
1.1.8.2.	Özelgelerin Yıllar İtibarıyla Dağılımı	74
1.1.8.3.	Özelgelerin Müdürlükler İtibarıyla Dağılımı	74
1.1.9.	Hukuk Faaliyetleri	75
1.1.10.	Bilgi Edinme Faaliyetleri.....	78
1.1.10.1.	BİMER (Başbakanlık İletişim Merkezi)	78
1.1.10.2.	Bilgi Edinme Hakkının Kullanımı	78
1.1.10.3.	Kamu Kuruluşları Tarafından Talep Edilen Adres Tespiti Araştırmaları	78
1.1.11.	Diğer Faaliyetlerimiz	79
1.1.11.1.	Belge Basım Yönetmeliği Kapsamında Yapılan İşlem	79
1.1.11.2.	Beyan Dönemi Stantları	80
1.1.11.3.	İlköğretim Okullarındaki Öğrencilere Konferans Verilmesi.....	80
1.1.11.4.	Vergi Takvimi Hazırlanması.....	81
1.1.11.5.	Vergi Haftası Etkinlikleri.....	82
1.2.	Proje Bilgileri	88
1.2.1.	Kurumsal Elektronik Belge Yönetim Sistemi (KEYS).....	88
1.2.2.	Elektronik İmza (e-İmza) Sistemi	89
1.2.3.	İstatistik Otomasyon Programı	89
1.2.4.	Hukuk Bürosu Evrak ve Dava Takip Programı	90
1.2.5.	Gelir Vergileri İade Takip ve Analiz Programı (GVİTAP).....	91
IV.	DEĞERLENDİRME VE SONUÇ.....	95

GENEL BİLGİLER



I. GENEL BİLGİLER

Ankara Vergi Dairesi Başkanlığı, toplumsal refahın artırılmasına destek sağlamak üzere yeterli geliri adalet, tarafsızlık, verimlilik ilkeleri çerçevesinde toplamak, vergi sisteminin basitleştirilmesi ve uyumun artırılmasına katkıda bulunmak ve mükellefe kaliteli hizmet sunmak misyonuyla, 16 Eylül 2005 tarihinden itibaren hizmet vermeye başlamıştır. Başkanlığımızın kuruluşuna kadar gerçekleşen hukuksal düzenlemeler şu şekilde gelişmiştir:

Üst birimimiz olan Gelir İdaresi Başkanlığı; 5345 sayılı Gelir İdaresi Başkanlığının Teşkilat ve Görevleri Hakkında Kanun ile gelir politikasını adalet ve tarafsızlık içinde uygulamak; vergi ve diğer gelirleri en az maliyetle toplamak; mükelleflerin vergiye gönüllü uyumunu sağlamak; mükellef haklarını gözeterek yüksek kalitede hizmet sunmak suretiyle yükümlülüklerini kolayca yerine getirmeleri için gerekli tedbirleri almak; saydamlık, hesap verebilirlik, katılımcılık, verimlilik, etkililik ve mükellef odaklılık temel ilkelerine göre görev yapmak üzere Maliye Bakanlığına bağlı olarak kurulmuştur.

Vergi Dairesi Başkanlıklarının kuruluşu ise söz konusu kanunun 23. maddesi ve uyarınca 13 Haziran 2005 tarihli ve 2005/9064 sayılı Bakanlar Kurulu Kararı uyarınca gerçekleşmiştir. 16 Mayıs 2005 tarihli ve 25817 sayılı Resmi Gazete’de yayımlanarak yürürlüğe giren 5345 sayılı Kanun’un “Taşra Teşkilatı” başlıklı 23’üncü maddesinde, “Başkanlığın taşra teşkilatı, doğrudan merkeze bağlı vergi dairesi başkanlıkları ile vergi dairesi başkanlığı kurulmayan yerlerde bu Kanun’un 24 ve 25’inci maddelerindeki görev ve yetkileri haiz vergi dairesi müdürlüklerinden oluşur. Vergi dairesi başkanlıklarının kuruluş yerleri ve sayıları ile bunlara ilişkin değişiklikler Bakanlar Kurulunca belirlenir.” denilmektedir. Bu madde uyarınca 13 Haziran 2005 tarihli ve 2005/9064 sayılı Bakanlar Kurulu Kararı ile 29 ilimizde vergi dairesi başkanlığı kurulmuştur.

Ayrıca 26 Temmuz 2006 tarihli ve 10788 sayılı Bakanlar Kurulu Kararı ile İstanbul ilinde Büyük Mükellefler Vergi Dairesi Başkanlığı kurulmuş olup toplam vergi dairesi başkanlığı sayısı 30’a çıkmıştır.

Diğer taraftan, 7 Eylül 2005 tarihli ve 25929 sayılı Resmi Gazete’de yayımlanarak yürürlüğe giren; vergi dairesi başkanlıklarının organizasyon yapıları, görevleri, yetki ve sorumlulukları, merkez teşkilatıyla ilişkileri ile çalışma usul ve esaslarının belirlendiği “Vergi Dairesi Başkanlıklarının Kuruluş ve Görev Yönetmeliği”, 08/02/2015 tarih ve 29261 sayılı Resmi Gazete’de yayımlanan yönetmelik hükümleri ile yeniden düzenlenmiştir.

Başkanlığımızın göreve başlama tarihinden itibaren görev yapan Vergi Dairesi Başkanlarına ait bilgilere aşağıda yer verilmiştir.

Adı Soyadı	Göreve Başlama Tarihi	Görevden Ayrılma Tarihi	Görevin Niteliği
Cemal BOYALI	16/09/2005	12/07/2006	Asaleten
Murat ŞENAL	13/07/2006	23/09/2006	Vekaleten
Şinasi CANDAN	25/09/2006	09/12/2011	Asaleten
Şinasi CANDAN	09/12/2011	18/03/2013	Vekaleten
Mahmut SÜTCÜ	18/03/2013	---	Asaleten

A. MİSYON VE VİZYON

“Mükellef odaklı hizmet” anlayışından hareketle mükellefleri hakları ve ödevleri konusunda bilgilendiren, vergi kanunlarını herkes için adil, hızlı ve etkin bir şekilde uygulayan, gönüllü vergi uyumuna katkı sağlayan, mükelleflerimizin ve çalışanlarımızın tatmin düzeyini artırarak verimliliği ve etkinliği daha üst düzeye taşıyarak, kaliteli, hızlı, güvenli ve doğru hizmet sunan şeffaf, saygın bir Vergi Dairesi Başkanlığı olarak rolümüz ve bu rolü nasıl yerine getirmemiz gerektiği konusunda Misyon ve Vizyonumuz aşağıdaki şekilde belirlenmiştir.

MİSYONUMUZ;

Toplumsal refahın artırılmasına destek sağlamak üzere yeterli geliri adalet, tarafsızlık, verimlilik ilkeleri çerçevesinde toplamak, vergi sisteminin basitleştirilmesi ve uyumun artırılmasına katkıda bulunmak ve mükellefe kaliteli hizmet sunmaktır.

VİZYONUMUZ;

Her türlü ekonomik yapı ve aktiviteyi geliştiren, kavrayan; güvenilir, etkin, şeffaf, küresel boyutta öncü ve örnek bir idare olmaktır.

B. YETKİ GÖREV VE SORUMLULUKLAR

Vergi Dairesi Başkanlığının amacı, yetki alanı içinde ekonomik faaliyetleri ve gelişmeleri yakından takip etmek, sektör ve mükellef gruplarının ihtiyaçlarına uygun hizmetleri en iyi şekilde sunmak ve yetkinlikleri geliştirmek suretiyle vergi yükümlülüklerini yerine getirmelerini sağlamaktır.

Vergi dairesi başkanlıkları; yetki alanı içindeki mükellefi tespit eden, vergi ve benzeri mali yükümlülüklerle ilişkin tarh, tebliğ, tahakkuk, tahsil, terkin, tecil, iade, ödeme, muhasebe ve benzeri işlemleri yapan, bu işlemlere ilişkin olarak yaratılan ihtilaflarla ilgili yargı mercileri nezdinde talep ve savunmalar ile gerektiğinde kanun yollarına gitme talebinde bulunan, yargı kararlarının uygulanması işlemlerini yürüten, vergi uygulamalarını geliştiren ve iyileştiren, mükelleflere kanunların uygulanması ile ilgili görüş bildiren, mükellefleri hak ve ödevleri konusunda bilgilendiren ve uygulamalarında mükellef haklarını gözeten, mükellef hizmetleri ile bilgi işlem, istatistik, bilgi toplama, insan kaynakları yönetimi, satın alma, kiralama, vergi inceleme ve denetim, uzlaşma, takdir ve benzeri görevleri ve işlemleri yürüten dairelerdir

Vergi dairesi başkanlıkları aşağıda belirtilen görevlerini Gelir İdaresi Başkanlığı tarafından belirlenen strateji ve politikalar çerçevesinde yaparlar.

- Vergi kanunları ve özel kanunlarla belli edilen devlet gelirlerine ilişkin olarak mükellefi tespit etmek ve bu gelirlerin tarh, tebliğ, tahakkuk, tahsil, terkin, tecil, iade, ödeme, muhasebe ve diğer işlemlerini yapmak.
- Görev alanına giren işlemlere ilişkin ihtilaflarla ilgili olarak yargı mercileri nezdinde talep ve savunmalar ile gerektiğinde kanun yollarına gitme talebinde bulunmak, Gelir İdaresi Başkanlığınca devredilen yetki çerçevesinde kanun yollarına gitmekten vazgeçmek, yargı kararlarının uygulanması işlemlerini yürütmek.
- Mükelleflerin vergiye uyumunu kolaylaştırmaya yönelik tedbirleri almak ve mükellef hizmetlerini gerçekleştirmek.
- Mükellef haklarının korunması ve mükellef ile ilişkilerin karşılıklı güven esasına dayanması konusunda gerekli tedbirleri almak.
- Mükellefleri vergi mevzuatından doğan hakları ve ödevleri konusunda bilgilendirmek.
- Uygulamada karşılaşılan sorunların en aza indirilmesi ve uygulama birliğinin sağlanmasına yönelik tedbirleri almak.
- Mükelleflerinin vergi durumları ve vergi uygulaması bakımından tereddüt ettikleri hususlara ilişkin görüş bildirmek.
- Meslek mensuplarını ve ilgili odaları bilgilendirme faaliyetlerini yerine getirmek.
- Yetki alanındaki mükellefler ve ekonomik faaliyetlerle ilgili olarak bilgi toplamak, araştırmalar yapmak ve faaliyet konularına ilişkin gerekli istatistikleri oluşturmak, bilgi işlem faaliyetlerini yürütmek.
- Gelir İdaresi Başkanlığınca oluşturulan denetim planlarını uygulamak ve bu kapsamda yetki alanındaki vergi inceleme ve denetimlerini gerçekleştirmek, yetki alanına ilişkin denetim planı konusunda önerilerde bulunmak, vergi kayıp ve kaçığının önlenmesi

konusunda gerekli tedbirleri almak, mükellefleri ve mükellefiyetle ilgili maddi olayları, kayıtları ve mevzuları arařtırmak ve tespit etmek.

- Vergi dairesi başkanlığına baėlı birimler, diėer gelir birimleri, vergi inceleme elemanları ile diėer kamu kurum ve kuruluşlarınca talep edilen ve ilgili kanunlarında öngörölen takdir işlemlerini yapmak.
- Devlet gelirlerine ilişkin olarak; 10/12/2003 tarihli ve 5018 sayılı Kamu Mali Yönetimi ve Kontrol Kanunu ve bu Kanuna dayanılarak hazırlanan yönetmeliklerde belirtilen muhasebe birimi görevini yapmak.
- Görev alanına giren konularda gelir birimleri ile diėer kurum ve kuruluşlarla işbirliėi yapmak ve Gelir İdaresi Başkanlığına görüş ve önerilerde bulunmak.
- Gelir İdaresi Başkanlığının yetkisinde olanlar hariç, vergi dairesi başkanlığında görevli personele ilişkin atama, nakil, disiplin, terfi, ücret, emeklilik ve benzeri özlük işlemlerini yapmak.
- Görev alanına giren konulara ilişkin olarak gerekli görölen durumlarda yetki alanı dışına personel ve taşıt görevlendirmek.
- Gelir İdaresi Başkanlığınca belirlenen ölçüt ve hedeflere uygun olarak personelin performansını izlemek ve deėerlendirmek, başarılı personeli ödüllendirmek.
- Gelir İdaresi Başkanlığınca oluşturulan personel eğitim planlarını uygulamak, personelin yetkinliklerinin geliştirilmesine yönelik tedbirler almak.
- Gelir İdaresi Başkanlığınca belirlenen kurumsal etik kurallarını personele duyurmak.
- Gelir İdaresi Başkanlığınca belirlenen orta ve uzun vadeli strateji ve politikaların uygulanmasını saėlamak.
- Vergi dairesi başkanlığının ihtiyacı olan her türlü yapım, satın alma, tefriş, kiralama, taşıma, temizlik, bakım ve onarım, arşiv, saėlık ve benzeri hizmetler ile mali hizmetlerini yürütmek.
- Vergi dairesi başkanlığı yetki alanı içindeki iyi uygulama örneklerini tespit edip bunların yaygınlaştırılması için gerekli tedbirleri almak.
- Gelir İdaresi Başkanlığınca verilecek diėer görevleri yapmak.

Vergi dairesi başkanlığına verilen bu görevlere ilişkin iş ve işlemler; ilgili grup müdürlükleri, müdürlükler, hukuk bürosu, vergi dairesi müdürlükleri, komisyonlar ve şubeler vasıtasıyla gerçekleştirilir.

C. İDAREYE İLİŞKİN BİLGİLER

1. Fiziksel Yapı

Ankara Vergi Dairesi Başkanlığı, 2015 Nisan ayından itibaren Kızılırmak Mahallesi 1450. Sokak No:5 Çankaya adresinde bulunan hizmet binasında faaliyetine devam etmektedir.



Başkanlığımıza bağlı 27'si merkezde, 4'ü ilçede olmak üzere toplam 31 Vergi Dairesi ve 9 Bağlı Vergi Dairesi faaliyet göstermektedir.

Başkanlığımıza bağlı olarak faaliyet gösteren gelir birimlerine ait;

- 27 adet hizmet binası,
- 6 adet arsa,
- Ortak olarak kullanılan 8 adet bina

bulunmaktadır. 2 farklı binada; yemekhane, doktorluk, kreş ve eğitim birimi olmak üzere toplam 4 adet sosyal tesis bulunmaktadır.

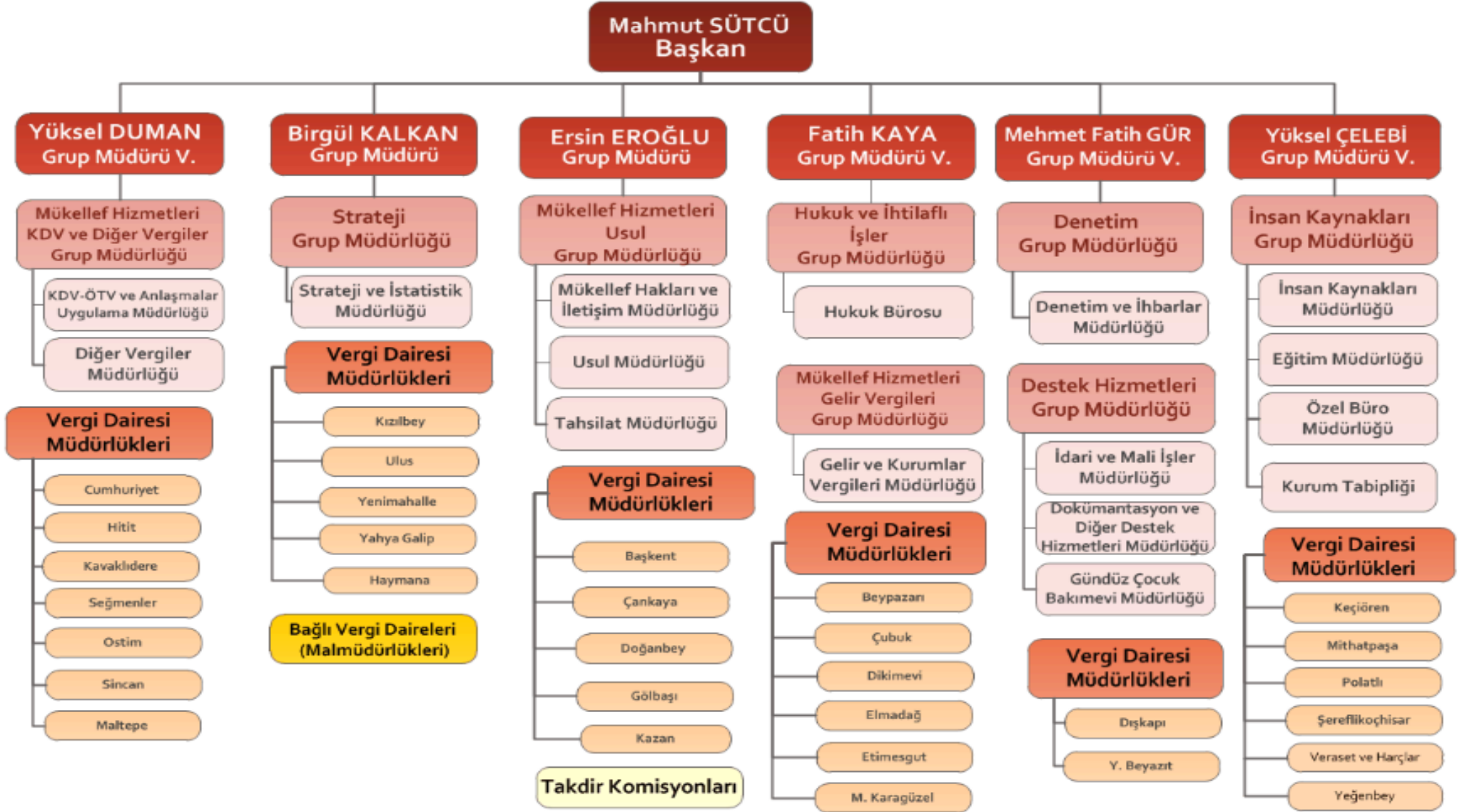
1.1. Vergi Dairesi Başkanlığı Hizmet Binaları

SIRA	BİRİMİN ADI	ADRESİ	YAPILDIĞI YIL	KAT SAYISI	KULLANIM ALANI (m ²)
1	Merkez Bina	Kızılırmak Mah. 1450. Sok. No:5 Çankaya	2015	17	34.500
2	Başkent	Atatürk Bulvarı No:181 Bakanlıklar	1968	8	2.164
3	Beypazarı	Kurtuluş Mah. Acun Sk.	1986	4	1.055
4	Cumhuriyet	Atatürk Bulvarı No: 181 Bakanlıklar	1968	8	2.164
5	Çankaya	Selanik Cad. No:21 Kızılay	1955	6	1.575
6	Çubuk	Hükümet Binası Yanı	2003	3	1.342
7	Dışkapı	Denizciler Cad. No:5 Ulus	1963	4	1.408
8	Dikimevi	Dirim Sk. No:14 Cebeci	1992	5	3.230
9	Doğanbey	Atatürk Bulvarı No: 179 Bakanlıklar	1970	9	2.254
10	Elmadağ	Hükümet Konağı	1981	1	243
11	Etimesgut	Or Sk. No:11 Etimesgut	2013	4	2.920
12	Gölbaşı	B.Evler Mah. 153. Sk. No:4 Gölbaşı	2003	3	1.370
13	Haymana	Ankara Cd. Cezaevi Sk.	1966	2	220
14	Hitit	Hatay Sk. No: 11 Kızılay	1989	9	2.490
15	Kavaklıdere	Atatürk Bulvarı No: 179 Bakanlıklar	1970	9	2.254
16	Kazan	Atatürk Mah. 29 Mayıs Cad. No: 107/B	2012	3	390
17	Keçiören	Fatih Cd. No:124 Keçiören	1983	5	1.800
18	Kızılbey	Çankırı Cd. No:32 Ulus	1986	10	2.492
19	M.Karagüzel	Sırma Sk. No:61 Siteler	1992	2	3.230
20	Maltepe	G.M.K. No:76 Maltepe	1970	9	3.036
21	Mithatpaşa	Mithatpaşa Cd. No:15 Kızılay	1970	4	2.601
22	Ostim	Ahi Evran Cd. No:1 Ostim	1994	5	2.265
23	Polatlı	Fevzi Çakmak Cd. No:12 Polatlı	1970	3	2.450
24	Seğmenler	Konur Sk. No: 16 Kızılay	1978	7	1.235
25	Sincan	Tandoğan Mah. Zeki Uğur Cd. 232. Sk. 1/B	2002	3	3.185
26	Ş.Koçhisar	Y.Mahalle Sağlık Sok. Hükümet Konağı Yanı	2002	3	2.205
27	Ulus	Çankırı Cd. No:32 Ulus	1986	10	2.285
28	Veraset ve Harçlar	Çankırı Cad. No:15 Ulus	1953	4	1.460
29	Y.Beyazıt	Çankırı Cd. No:32 Ulus	1986	10	2.492
30	Y.Galip	Sırma Sk. No:61 Siteler	1992	2	3.230
31	Yeğenbey	Kızılırmak Mah. 1450.Sokak No:5 Çankaya	2015	17	34.500
32	Yenimahalle	Bankacılar Sk. No: 2 Y.Mahalle	1988	5	2.700

1.2. Araç Sayısı

	ARAÇ SAYISI
Merkezde, denetimde ve muhtelif birimlerde görevli araç sayısı	67
İlçe vergi dairelerinde görevli araç sayısı	7
TOPLAM	74

2. Örgüt Yapısı



2.1. Vergi Dairesi Başkanlığının Örgütlenmesi

Vergi Dairesi Başkanlıklarının Kuruluş ve Görev Yönetmeliği'ne göre, Vergi dairesi başkanlıkları; grup müdürlükleri, müdürlükler, hukuk bürosu, vergi dairesi müdürlükleri, komisyonlar ve şubelerden oluşur. Vergi dairesi başkanlıklarında kurulacak grup müdürlükleri, müdürlükler, hukuk bürosu, komisyonlar ve şubelerin sayısı iş hacmine göre belirlenir. Bir grup müdürlüğünün, müdürlüğün, şubenin veya komisyonun görevi kısmen veya tamamen başka grup müdürlüğü, müdürlük veya komisyonlara verilebilir. İhtiyaç duyulması halinde grup müdürlüğü, müdürlük, şubeler ve komisyonlar birleştirilebilir veya bunların altında bölümler ve/veya servisler oluşturulabilir. Bu çerçevede, Ankara Vergi Dairesi Başkanlığı;

- Grup Müdürlükleri,
- Grup Müdürlüğüne Bağlı Merkez Müdürlükler,
- Vergi Dairesi Müdürlükleri,
- Bağlı Vergi Daireleri,
- Hukuk Bürosu,
- Komisyonlar ve
- Şubelerden

oluşmaktadır.

2.1.1. Birimlerin Aralık 2015 Tarihi İtibarıyla Sayısal Durumu

BİRİMİN ADI	SAYI
Grup Müdürlüğü	8
Merkez Müdürlükler	14
Hukuk Bürosu	1
Kurum Tabipliği	1
Vergi Dairesi Müdürlüğü	31
Bağlı Vergi Daireleri	9
Takdir Komisyonları	6
Uzlaşma Komisyonları	2
Rapor Okuma Komisyonları	5
Şubeler	8
TOPLAM	85

2.1.2. Grup Müdürlükleri ve Grup Müdürlüklerine Bağlı Merkez Müdürlükler

Vergi Dairesi Başkanlıklarının Kuruluş ve Görev Yönetmeliğine göre, Vergi dairesi başkanlığının yetki alanındaki ilin ekonomik durumu, mükellef sayıları, büyüklükleri, mükellef grupları, vergi türleri, sektörler, iş yükü ve diğer ölçütler dikkate alınarak ya da vergi dairesi başkanının devrettiği yetki çerçevesinde; bir veya birden fazla vergi dairesi müdürlüğünün harcama

yetkisi görevleri ile red ve iade işlemlerine onay verme görevleri ve yetkilendirildiği diğer işlemleri yapmak üzere bir veya birden fazla grup müdürlüğü kurulabilir.

Vergi dairesi başkanlığının grup müdürlüklerinin tamamı kurulmayarak, grup müdürlüklerinden kurulmayanların görevlerinin kurulan bir veya birden fazla grup müdürlüğüne verilmesi halinde, bu grup müdürlüklerinin hangi adla çalışacağı Gelir İdaresi Başkanlığınca belirlenir. Grup müdürlüklerine verilen görevler bunlara bağlı olarak kurulan müdürlükler ve hukuk bürosu vasıtasıyla yerine getirilir.

Başkanlığımız bünyesinde 8 adet grup müdürlüğü ve bu grup müdürlüklerine bağlı olarak da 14 adet müdürlük ve 1 adet Hukuk Bürosu, 1 adet Kurum Tabipliği faaliyet göstermektedir. Grup müdürlüğüne verilen görevler müdürlükler vasıtasıyla yerine getirilmektedir.

Başkanlığımızda kurulan grup müdürlükleri ve grup müdürlüklerine bağlı müdürlükler şunlardır;

- **Mükellef Hizmetleri Gelir Vergileri Grup Müdürlüğü**
Gelir ve Kurumlar Vergileri Müdürlüğü
- **Mükellef Hizmetleri KDV ve Diğer Vergiler Grup Müdürlüğü**
KDV-ÖTV ve Anlaşmalar Uygulama Müdürlüğü
Diğer Vergiler Müdürlüğü
- **Mükellef Hizmetleri Usul Grup Müdürlüğü**
Mükellef Hakları ve İletişim Müdürlüğü
Usul Müdürlüğü
Tahsilat Müdürlüğü
- **Denetim Grup Müdürlüğü**
Denetim ve İhbarlar Müdürlüğü
- **Hukuk ve İhtilaf İşler Grup Müdürlüğü**
Hukuk Bürosu
- **Strateji Grup Müdürlüğü**
Strateji ve İstatistik Müdürlüğü
- **İnsan Kaynakları Grup Müdürlüğü**
İnsan Kaynakları Müdürlüğü
Eğitim Müdürlüğü
Özel Büro Müdürlüğü
Kurum Tabipliği
- **Destek Hizmetleri Grup Müdürlüğü**
İdari ve Mali İşler Müdürlüğü
Dokümantasyon ve Diğer Destek Hizmetleri Müdürlüğü
Gündüz Çocuk Bakımevi Müdürlüğü

2.1.3. Vergi Dairesi Mdrlkleri

Vergi dairesi başkanlığı kurulan illerde bulunan veya yeni kurulacak olan bağımsız vergi dairesi mdrlkleri vergi dairesi başkanlığına bağı olarak, 24/12/1994 tarihli ve 22151 sayılı Resm Gazete’de yayımlanan Vergi Daireleri Kuruluş ve Grev Ynetmeliğı’nde yer alan hkmler çerçevesinde faaliyetlerini yrtr.

Ankara Vergi Dairesi Başkanlığı, merkezde 1 Motorlu Taşıtlar Vergi Dairesi (Yeğenbey Vergi Dairesi), 1 Sreksiz Ykmllkler (Veraset ve Harçlar Vergi Dairesi), 25 Srekli Ykmllkler Vergi Dairesi olmak zere toplam 27 vergi dairesi mdrlğı, coğrafi yapıya gre belirlenmiř srekli ve sreksiz ykmllklere iliřkin iřlemleri yrtmek zere 4 ilçe vergi dairesi mdrlğı ile hizmet vermektedir.

Bağı vergi daireleri; bağımsız vergi dairesi kurulmamıř yerlerde mkelleflerin srekli ve sreksiz ykmllklerine iliřkin iř ve iřlemlerini yerine getirmek zere malmdrlkleri bnyesinde oluřturulmuř gelir birimleridir. Bağı vergi daireleri, vergi dairesi başkanlığı birimi haline dnřtrlnceye kadar, defterdarlıklara bağı olarak ‘‘Vergi Daireleri Kuruluş ve Grev Ynetmeliğı’’ hkmlerine gre faaliyetlerine devam etmektedirler. Malmdrlkleri bnyesinde faaliyet gsteren ve Başkanlığımıza bağı 9 adet gelir birimi (tahakkuk, tahsilat birimi) bulunmaktadır.

Vergi Dairesi Müdürlükleri Örgüt Şeması



Bağlı Vergi Daireleri (Malmüdürlükleri) Örgüt Şeması



2.1.4. Komisyonlar

2.1.4.1. Takdir Komisyonları

Takdir Komisyonu, illerde Vergi Dairesi Başkanının, Başkanlık bulunmayan yerlerde Defterdarın, ilçelerde Malmüdürünün (müstakil vergi dairesi olan ilçelerde ilgili vergi dairesi müdürünün) veya bunların tevkil edecekleri memurların başkanlığı altında ilgili vergi dairesinin yetkili iki memuru ile seçilmiş iki üyeden kurulur. Takdir komisyonunun görevi; yetkili makamlar tarafından istenilen matrah, servet takdirlerini yapmak ve vergi kanunlarında yazılı fiyat, ücret veya sair matrah ve kıymetleri takdir etmektir.

Takdir Komisyonları daimi ve geçici olarak kurulurlar. Daimi komisyonların nerelerde kurulacağını Maliye Bakanlığı (Gelir İdaresi Başkanlığı) belirler. Daimi komisyon bulunmayan yerlerde takdir işleri geçici komisyonlar tarafından görülür.

Gelir İdaresi Başkanlığından alınan 21/08/2013 tarihli Olur'la takdir işlemlerinin daha etkin ve isabetli yapılabilmesini sağlamak ve işgücü verimliliğini artırmak amacıyla Başkanlığımız bünyesinde faaliyet gösteren daimi takdir komisyonlarının görev dağılımı yeniden yapılarak, 2, 3, 5, 6, 7 ve 8 No.lu Daimi Takdir Komisyonlarının hangi vergi dairelerinin takdir işlemlerini yürüteceği belirlenmiş olup, 1 ve 4 No.lu Daimi Takdir Komisyonlarını fiilen diğer takdir komisyonlarına devredilmiştir. Başkanlığımıza bağlı daimi takdir komisyonları ve görev alanına giren vergi daireleri aşağıdaki gibidir.

DAİMİ TAKDİR KOMİSYONLARININ GÖREV ALANINA GİREN VERGİ DAİRELERİNİN DAĞILIMI	
2 No.lu Daimi Takdir Komisyonu	Mithatpaşa
	Dikimevi
	Gölbaşı
	Keçiören
	Etimesgut
3 No.lu Daimi Takdir Komisyonu	Maltepe
	Sincan
	Kızılbaş
	Yeğenbey
5 No.lu Daimi Takdir Komisyonu	Hitit
	Çankaya
	Seğmenler
	Yıldırım Beyazıt
	Doğanbey
6 No.lu Daimi Takdir Komisyonu	Kavaklıdere
	Cumhuriyet
	Veraset ve Harçlar
	Başkent

7 No.lu Daimi Takdir Komisyonu	Ostim
	Yenimahalle
	Ulus
8 No.lu Daimi Takdir Komisyonu	Muhammet Karagüzel
	Yahya Galip
	Elmadağ
	Çubuk
	Kazan
	Dışkapı

Başkanlığımız bünyesindeki 4 ilçe vergi dairesi müdürlüğü (Beypazarı, Haymana, Polatlı, Şereflikoçhisar Vergi Dairesi Müdürlükleri) ve 9 bağlı vergi dairesinin takdir işlemleri geçici olarak oluşturulan takdir komisyonları tarafından yapılmaktadır.

2.1.4.2. Uzlaşma Komisyonları

Vergi Dairesi Başkanlığı, 5345 sayılı Kanun'un 24'üncü maddesine göre yetki alanı içindeki uzlaşma işlemlerini yürütmekle görevli ve yetkili kılınmıştır. Anılan maddeye dayanarak hazırlanan Vergi Dairesi Başkanlıklarının Kuruluş ve Görev Yönetmeliği'nin 23'üncü maddesinde; vergi dairesi başkanlığının uzlaşma işlemlerini yürütmekle görevli komisyonların çalışmalarının vergi dairesi başkanının uygun göreceği grup müdürlüğü ile ilişkili olarak yürütüleceği, 24'üncü maddesinde ise uzlaşma komisyonunun yetkilerine göre vergi dairesi başkanı veya görevlendireceği grup müdürü/vergi dairesi müdürü veya müdürler tarafından yönetileceği belirtilmiştir. Diğer taraftan 213 sayılı Vergi Usul Kanunu'nun verdiği yetkiye dayanılarak hazırlanan 03/02/1999 tarihli ve 23600 sayılı "Tarhiyat Öncesi Uzlaşma Yönetmeliği" ve "Uzlaşma Yönetmeliği" nde değişiklik yapan yönetmelik 22/10/2005 tarihli ve 25974 sayılı Resmi Gazete'de yayımlanarak yürürlüğe girmiştir.

03/02/1999 tarihli ve 23600 sayılı Uzlaşma Yönetmeliği'nin, 04/04/2015 tarihli ve 29316 sayılı Resmi Gazete'de yayımlanarak yürürlüğe giren Yönetmelik'le değiştirilen 6'ncı maddesine göre, "Vergi Dairesi Başkanlığı Uzlaşma Komisyonu, vergi dairesi başkanı veya temsil edeceği grup müdürünün başkanlığında, vergi dairesi başkanı tarafından belirlenen grup müdürleri, koordinatör olarak görevlendirilen avukatlar, vergi dairesi müdürlerinden veya müdürlerden oluşur. Kanunun 4 üncü maddesinde yazılı vergi dairesinin görev ve yetkilerini haiz olarak faaliyete geçen vergi dairesi başkanlıklarında ise komisyon, vergi dairesi başkanı veya temsil edeceği grup müdürü, vergi dairesi müdürü ya da müdürün başkanlığında, vergi dairesi başkanı tarafından belirlenen grup müdürleri, koordinatör olarak görevlendirilen avukatlar, vergi dairesi müdürleri, müdürler, vergi dairesi müdür yardımcıları, müdür yardımcıları ve/veya şeflerden teşekkül ettirilir."

"Vergi Dairesi Uzlaşma Komisyonu ise, vergi dairesi müdürünün başkanlığında, vergi dairesi müdürü tarafından belirlenen vergi dairesi müdür yardımcısı ve/veya şefler ve/veya gelir uzmanlarından; bağlı vergi dairelerinde ise malmüdürünün başkanlığında şef ile gelir uzmanı ve/veya memurdan oluşur. Vergi dairesi müdürlüklerinde, vergi dairesi müdür yardımcısı veya şef bulunmaması hâlinde komisyonda bunların yerine görev yapanlar; malmüdürlüklerinde ise şef bulunmaması hâlinde yerine gelir uzmanı ve/veya memurlarından birisi üye olur."

Yukarıda yer verilen mevzuat düzenlemeleri ve iş yükü dikkate alınarak Ankara Vergi Dairesi Başkanlığı yetki alanı içerisinde görev yapacak uzlaşma komisyonları ile vergi dairesi uzlaşma komisyonlarının teşkili, yetki ve işleyiş esasları şu şekilde belirlenmiştir:

- Vergi incelemesi yapmaya yetkili kılınan diğer memurlarca düzenlenen raporlara göre yapılacak tarhiyat öncesi uzlaşma işlemleri için sekreteryaya hizmetleri Denetim Grup Müdürlüğü tarafından yürütülmek üzere Vergi Dairesi Başkanlığı Tarhiyat Öncesi Uzlaşma Komisyonu,

- Tarhiyat sonrası uzlaşma işlemleri için sekreteryaya hizmetleri Mükellef Hizmetleri Usul Grup Müdürlüğü (Usul Müdürlüğü) tarafından yürütülmek üzere Vergi Dairesi Başkanlığı Tarhiyat Sonrası Uzlaşma Komisyonu oluşturulmuştur.

Tarhiyat Sonrası Uzlaşma Komisyonu, Bakanlığımızca yayımlanan/yayımlanacak tebliğlerle belirlenen ve vergi dairesi uzlaşma komisyonu için tanınan limitleri aşan tarhiyat sonrası uzlaşma işlemleri için Vergi Dairesi Başkanının başkanlığında, üyeleri uzlaşma tarihinden önce Vergi Dairesi Başkanlığından alınacak bir onayla belirlenen grup müdürleri ve/veya müdürlerden oluşur.

2.1.4.3. Rapor Değerlendirme Komisyonları

213 sayılı Vergi Usul Kanununun 140'ıncı maddesine dayanılarak hazırlanan ve 31/10/2011 tarihli ve 28101 sayılı Resmi Gazete'de yayımlanarak yürürlüğe giren Rapor Değerlendirme Komisyonlarının Oluşturulması ile Çalışma Usul ve Esasları Hakkında Yönetmelik hükümleri gereğince, vergi incelemesi yapmaya yetkili kılınan diğer memurlarca düzenlenecek raporların değerlendirilmesi amacıyla Ankara Vergi Dairesi Başkanlığı bünyesinde Vergi Dairesi Başkanlığı Makamından alınan 01/11/2013 tarihli olur ile Vergi Dairesi Başkanlığı Üst Rapor Değerlendirme Komisyonu ve 1, 2, 3,4 No.lu Rapor Değerlendirme Komisyonları oluşturulmuştur. Bununla birlikte Başkanlık Makamından alınan 13/05/2015 tarihli olur ile Rapor Değerlendirme Komisyonları sayısı 5'e çıkarılmıştır.

Rapor Değerlendirme Komisyonları, vergi dairesi başkanı ve/veya vergi dairesi başkanı tarafından belirlenecek grup müdürünün başkanlığında, müdürler ve/veya vergi dairesi müdürleri arasından Vergi Dairesi Başkanı tarafından seçilecek en az iki asil ve yeterli sayıda yedek üyeden oluşmaktadır.

Yine, 01/11/2013 tarihli olur ile raporlardaki itirazları değerlendirmek üzere Vergi Dairesi Başkanlığı Üst Rapor Değerlendirme Komisyonu oluşturulmuştur. Bu Komisyon Vergi Dairesi Başkanının başkanlığında, grup müdürleri, müdürler ve/veya vergi dairesi müdürleri arasından Vergi Dairesi Başkanı tarafından seçilecek en az iki asil ve yeterli sayıda yedek üyeden oluşmaktadır. Rapor Değerlendirme Komisyonlarının incelediği raporlara yönelik itirazlar bu komisyon tarafından değerlendirilir. Üst Rapor Değerlendirme Komisyonun vereceği kararlar kesindir.

2.1.4.4. Satış Komisyonları

6183 sayılı Amme Alacaklarının Tahsil Usulü Hakkında Kanun'un 90'ıncı maddesinde; "Gayrimenkuller, satış komisyonlarınca açık artırma ile satılır. Satış komisyonu, il ve ilçelerde en büyük mal memurunun veya tevkil edeceği zatın reisliği altında belediye meclisi tarafından kendi azası arasından seçilmiş bir zat ile alacaklı amme idaresinin yetkili bir memurundan ve gayrimenkulün bulunduğu yer tapu sicil muhafızı veya tevkil edeceği zattan teşekkül eder." hükmü yer almaktadır.

Başkanlığımız bünyesinde de satış komisyonları, 6183 sayılı Amme Alacaklarının Tahsil Usulü Hakkında Kanun'un anılan hükmüne göre oluşturulmakta ve faaliyetlerini sürdürmektedir.

2.1.5. Şubeler

Vergi dairesi bünyesinde; ilin ekonomik ve sosyal durumu, coğrafi yapısı, iş yükü ve benzeri ölçütler dikkate alınarak, mükellef hizmetlerini en yakın yerden sunmak üzere şubeler kurulur. Şubelerin hangi adla çalışacağı Gelir İdaresi Başkanlığınca belirlenir. Başkanlığımız bünyesinde Yeğenbey Vergi Dairesine bağlı olarak faaliyet gösteren 8 adet tahsilat şubesi açılmış olup motorlu taşıtlar ile ilgili reddiyat ve düzeltme işlemleri hariç olmak üzere Motorlu Taşıtlar Vergisi, Özel Tüketim Vergisi ve trafik para cezaları tahsilatı ile ilişik kesme belgesi verme ve tescil işlemleri yapmaktadırlar.

Yeğenbey Vergi Dairesine baėlı olarak faaliyet gsteren tahsilat Őubeleri Őunlardır:

- Cebeci Tahsilat Őubesi
- Denizciler Tahsilat Őubesi
- Etimesgut Tahsilat Őubesi
- GlbaŐı Tahsilat Őubesi
- Ostim Tahsilat Őubesi
- Sincan Tahsilat Őubesi
- Siteler Tahsilat Őubesi
- Trafik Tescil Tahsilat Őubesi

BaŐkanlıėımız bnyesinde Veraset ve Harçlar Vergi Dairesi Mdrlėine baėlı olarak 5 adet tahsilat veznesi aılmıŐ olup ilgili veznelerde sadece tahsilat iŐlemleri yapılmaktadır.

Veraset ve Harçlar Vergi Dairesine baėlı olarak faaliyet gsteren tahsilat vezneleri Őunlardır:

- Adliye Veznesi
- Ankara Emniyet Mdrlė Trafik Tescil Őube Mdrlė Veznesi
- Ankara Emniyet Mdrlė Pasaport Őube Mdrlė Veznesi
- Ankara Ticaret Odası Veznesi
- DıŐiŐleri Bakanlıėı Veznesi

3. Bilgi ve Teknolojik Kaynaklar

Bilgi ve iletişim teknolojilerinde yaşanan gelişmeler teknoloji ve yenileşim kapasitesini sürekli geliştirmeyi, güçlü ve etkin bir şekilde hizmet etmeyi zorunlu kılmaktadır. Ankara Vergi Dairesi Başkanlığı olarak bu amaç doğrultusunda çalışılmakta ve çağın gereklerine uygun hareket edilmektedir.

3.1. Bilişim Sistemleri

2015 yılı itibarıyla Başkanlığımız donanım envanteri aşağıdaki gibidir.

DONANIM TÜRÜ	ADEDİ
Bilgisayar*	903
Yazıcılar	419
Fotokopi Makineleri	124
Telefon	2.969
Faks	128
Sunucu	3
Projeksiyon Cihazı	11
Tarayıcı	49
Switch (Anahtar)	9
Kesintisiz Güç Kaynağı	23
Güvenlik Kamerası	377

* Bilgisayar donanımının 789 adedi masaüstü bilgisayardan, 114 adedi ise taşınabilir bilgisayardan oluşmaktadır. Söz konusu bilgisayarlar bağımsız bilgisayar olup sistem bilgisayarları (E-VDO) dahil değildir.

SUNUCU TÜRÜ	ADEDİ
Veri Tabanı Sunucusu	1
Desteklenen Protokoller ASP	NET, PHP
İnternet Bağlantı Hızı	125 Mb/s

3.2. AVDB İnternet Sitesi Yönetimi

Başkanlığımızın tanıtılması ve bilinirliğinin artırılması, vergi mevzuatına ilişkin duyuruların yapılması ve Kurumumuzca sağlanan kamu hizmetlerinin kalitesinin artırılması, kurumumuzla ilgili haber ve duyurulara yer verilmesi amaçlarına yönelik olarak Başkanlığımız internet sitesi www.avdb.gov.tr adresinde yayınına devam etmektedir.

ANKARA VERGİ DAİRESİ BAŞKANLIĞI

Her ugr-u devlet ancak kurve-i maliye ile yasar

İNTERNET VERGİ DAİRESİ | BORÇ SORGULAMA | WEBMAIL | @ GİB_MAIL

ANA SAYFA | TANITIM | BİRİMLERİMİZ | MEVZUAT | DUYURULAR | REHBERLER | YAYINLAR | İLETİŞİM

e-tebligat

E-Tebligat Sistemine Başvuru Süreleri Uzatılmıştır.

Ankara Minibüroçüler Esnaf Odası, Başkanımız Sayın Mahmut SÜTCÜ'yu Makamında ziyaret etmişlerdir. 19.01.2016

Ankara Şoförler Odası Başkanımız Sayın Mahmut SÜTCÜ'yu Makamında ziyaret etmiştir. 19.01.2016

E-Tebligat Sistemine Başvuru Süreleri Uzatılmıştır. 04.01.2016

Gayrimenkulün Öze İlişkin tüm bilgilerin Maliye Bakanlığı ile Paylaşıldığını unutmayın 19.06.2015

HACİZLİ ARAÇ VE GAYRİMENKUL SATIŞI

İHBAR BİLDİRİMİ

YETKİ ALANLARI HARİTASI

Borç Bilgilendirme Servisi

MOTORLU TAŞITLAR ÇAĞRI MERKEZİ 312 06 06

İADIM MERKEZİ

Güncel Haberler | Duyurular | Kurum İçi Haberler

30-09-2015 Vergide Elektronik Tebligat Dönemi Başlıyor

10-08-2015 Özel Tüketim Vergisi Kanununa Ekli (III) Sayılı Listede Yer Alan Mallara İlişkin Tebliğ Yayımlandı.

08-08-2015 Motorlu Taşıtlar Vergisi ve Trafik İdari Para Cezasının İnternette Kredi Kartı ile Ödenmesine İlişkin ÖNEMLİ DUYURU!

04-08-2015 Gelir Uzmanlığı Karşılıklı Yer Değişirme Sonuçları Açıklandı.

30-07-2015 Türkiye Cumhuriyeti Hükümeti ile Amerika Birleşik Devletleri Hükümeti Arasında Genişletilmiş Bilgi Değişimi Yoluyla Uluslararası Vergi Uyumunun Artırılması Anlaşması' Ankara'da İmzalandı.

29-07-2015 Gelir İdaresi Başkanlığı 2015 Yılı Kurumsal Mali Durum ve Beklentiler Raporu Yayınlandı.

28-07-2015 Motorlu Taşıtlar Verisi 2. Taksit Ödemesi 31 Temmuz 2015 Cuma Günü Sona Erivor

Faydalı Bağlantılar

Borç Bilgilendirme Servisi

Kira Beyanname Sistemi

Dilekçematik

Özelge Sistemi

Mükellef Bilgileri Bildirim Sistemi

GİB Sosyal Medya

Kreş

Gündüz Çocuk Bakımevi

Kızılırmak Mahallesi 1450.Sokak No:5 Çankaya / ANKARA (0312) 509 10 00
Copyright © 2015 Ankara Vergi Dairesi Başkanlığı. Her hakkı saklıdır.
01.05.2012 tarihinden itibaren 2660030 kez tarafından ziyaret edilmiştir.

İnternet sitemizde aşağıda verilen bilgiler yer almaktadır:

- Başkanlığımıza ve bağlı birimlere ilişkin tanıtım bilgileri
- Birimlerimize ait iletişim bilgileri
- Vergi kanunlarına ilişkin mevzuat bilgileri
- Vergi ile ilgili güncel haberler
- Kurum içi haberler
- Başkanlığımız ile ilgili duyurular

Duyurular, rehberler ve yayınlar bölümlerinden Başkanlığımızla ilgili olarak;

- Hacizli araç ve gayrimenkul satışı
- Anlaşmalı matbaaların listesi
- Vergi rekortmenleri
- Vergi rehberleri ve broşürler
- Vergi haftası etkinlikleri
- Başkanlığımız Faaliyet Raporları
- Emlak birim değerleri

bilgilerine ulaşılabilmektedir.

Ayrıca internet sayfamızda verilen bağlantılar vasıtasıyla, Gelir İdaresi Başkanlığı tarafından internet ortamında verilen hizmetlere ilişkin bilgiler mükelleflerimize aktarılmaktadır.

- Dilekçematik
- Borç Bilgilendirme Servisi
- Kira Beyanname Sistemi
- Özelge Sistemi
- Mükellef Geri Bildirim Sistemi
- GİB Sosyal Medya

İnternet sayfamızda mevzuata ilişkin güncellemeler ile Gelir İdaresi Başkanlığı ve Başkanlığımızı ilgilendiren önemli hususlara ve uygulamalara yönelik çalışmalar devam etmektedir.

Kurumsal haberleşmede kullanılan e-posta hizmeti yeni sunucuya aktarılmış ve e-posta güvenlik önlemleri artırılmıştır.

E-posta hesaplarına yönelik güncellemeler ile sunucunun kesintisiz çalışabilmesine ilişkin çalışmalar devam etmektedir.

Microsoft®
Outlook Web App

!!! Lütfen aşağıdaki resimde yazanı yazıldığı şekilde yazınız !!!

tail

Güvenlik ([açıklama göster](#))

Bu ortak veya paylaşılan bir bilgisayardır
 Bu özel bir bilgisayardır

Outlook Web App Light sürümünü kullanın
Outlook Web App light sürümü daha az özellik içerir. Bağlantınız yavaşsa ve alışılmadık düzeyde sıkı tarayıcı güvenliği ayarlarına sahip bir bilgisayar kullanıyorsanız, bu uygulamayı kullanın. Ayrıca Windows, Mac ve Linux bilgisayarlarda çalışan bazı tarayıcılar da Outlook Web App deneyimini tam olarak destekliyoruz. Desteklenen tarayıcıları ve işletim sistemlerini incelemek için, [burayı tıklayın](#).

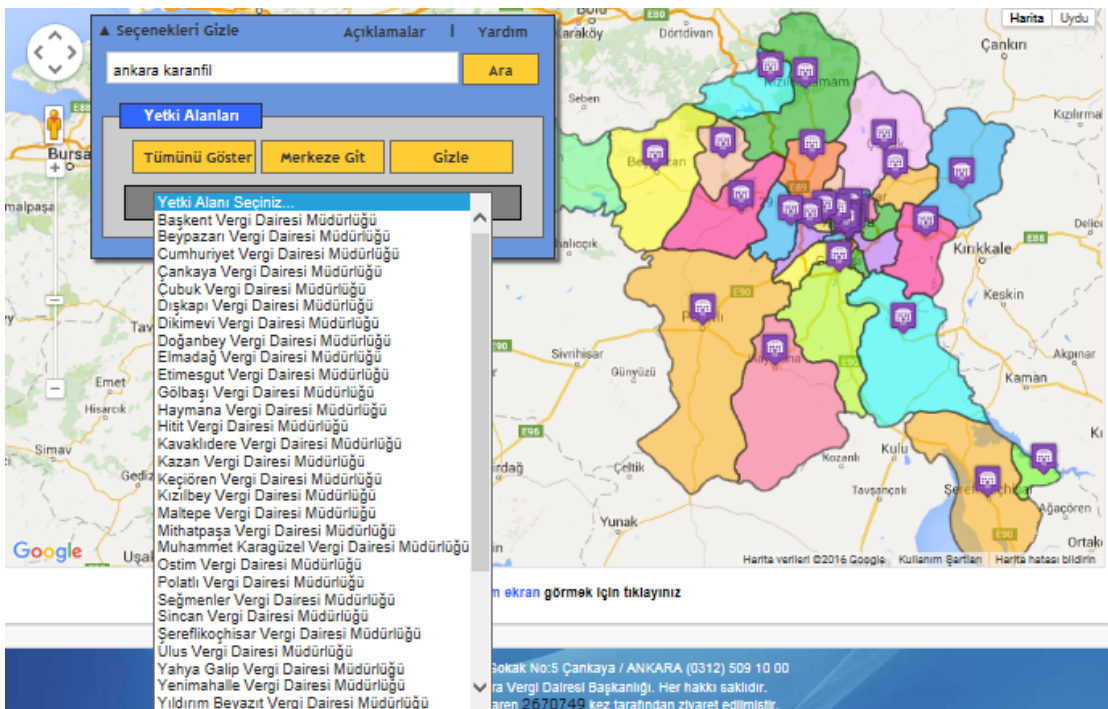
Kullanıcı adı: _____
Parola: _____

Oturum aç

Microsoft Exchange'e Bağlı
© 2010 Microsoft Corporation. Tüm hakları saklıdır.

Gelir İdaresi Başkanlığı ile kurumsal otomasyon açısından uyumlu çalışmak amacıyla Başkanlığımızın tüm birimlerinde gelirler.gov.tr uzantılı e-posta adreslerinin kullanılmasına yönelik çalışmalar başlatılmıştır.

Vergi dairelerinin hizmet verdikleri ve yetkili oldukları bölgeleri gösteren, Yetki Alanları Haritasına <http://www.avdb.gov.tr/2014/11/14/yetki-alanlari-haritasi/> internet adresinden ulaşılabilmektedir.



4. İnsan Kaynakları

4.1. Fiili Kadro Durumu

4.1.1. Ankara Vergi Dairesi Başkanlığı Yıllar İtibarıyla Çalışan Personel Sayısı

	2013	2014	2015
Merkez Müdürlükler	2.618	2.781	2.967
Vergi Daireleri	2.958	3.273	2.998
TOPLAM	5.576	6.054	5.965*

* Başkanlığımız bünyesinde 4.058 personel fiili olarak görev yapmakta olup, 1.907 adet personelimiz başka kurumlarda geçici görevli olarak çalışmaktadır.

4.1.2. Atamaları Gelir İdaresi Başkanlığınca ve Vergi Dairesi Başkanlığınca Yapılan Personel Sayıları

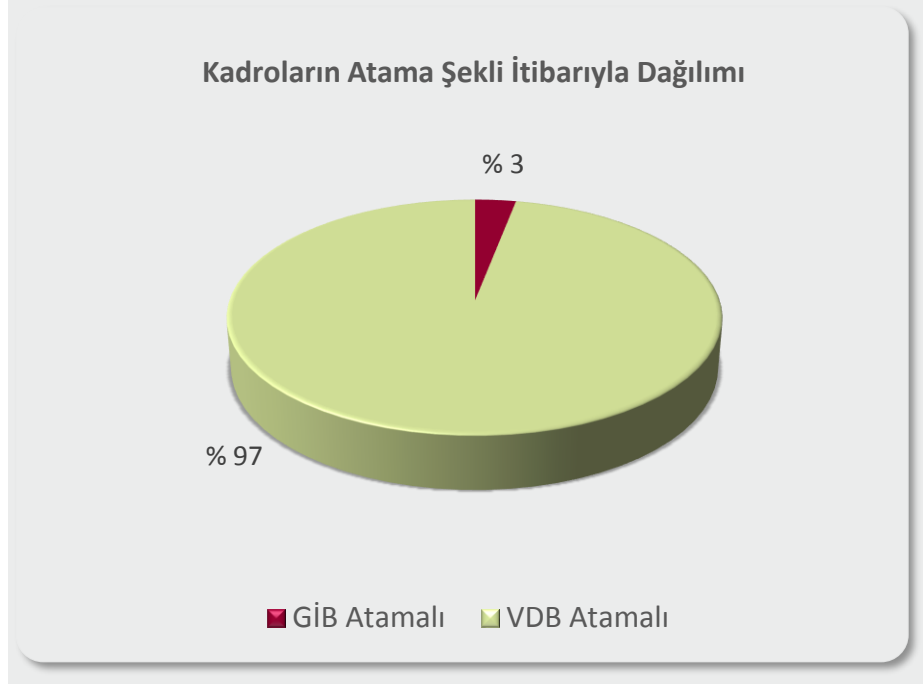
SIRA NO	ATAMALARI GELİR İDARESİ BAŞKANLIĞINCA YAPILAN PERSONEL		ATAMALARI ANKARA VERGİ DAİRESİ BAŞKANLIĞINCA YAPILAN PERSONEL	
	UNVAN		UNVAN	
1	Vergi Dairesi Başkanı	1	Gelir Uzmanı	3.061
2	Gelir İdaresi Grup Müdürü	2	Gelir Uzman Yardımcısı	730
3	Vergi Dairesi Müdürü	38	Vergi İstihbarat Uzmanı	2
4	Müdür	5	Şef	58
5	Vergi Dairesi Müdür Yardımcısı	93	Bilgisayar İşletmeni	24
6	Müdür Yardımcısı	4	V.H.K.İ.	1.138
7	Avukat	37	Memur	9
8	Gelir Uzman Yardımcısı	2	İcra Memuru	21
9			Yoklama Memuru	23
10			Tahsildar	17
11			Veznedar	4
12			Daire Tabibi (2), Psikolog (1)	3
13			Hemşire	5
14			Çocuk Gelişimcisi (3) , Çocuk Eğitimcisi (1)	4
15			Teknisyen (81), Tekniker (12)	93
16			Mimar	3
17			Mühendis	10
18			Araştırmacı	1
19			Koruma ve Güvenlik Görevlisi	153
20			Şoför	125
21			Hizmetli	299
	TOPLAM	182	TOPLAM	5.783

VERGİ DAİRESİ BAŞKANLIĞIMIZDA GEÇİCİ OLARAK GÖREV YAPAN PERSONEL		KADROSU VERGİ DAİRESİ BAŞKANLIĞIMIZDA OLUP BAŞKANLIĞIMIZ DIŞINDAKİ KURUM/BİRİMLERDE GEÇİCİ GÖREVLİ PERSONEL	
Gelir İdaresi Grup Müdür V.	4	Vergi Dairesi Müdürü	2
		Vergi Dairesi Müdür Yardımcısı	5
		Müdür Yardımcısı	1
		Gelir Uzman Yardımcısı (GİB atamalı)	2
		Avukat	9
		Gelir Uzmanı	1.326
		Gelir Uzman Yardımcısı	204
		Vergi İstihbarat Uzmanı	2
		Şef	1
		Bilgisayar İşletmeni	3
		V.H.K.İ.	136
		Memur	3
		Yoklama Memuru	1
		Tahsildar	1
		Teknisyen	24
		Koruma ve Güvenlik Görevlisi	13
		Şoför	62
		Hizmetli	108
		Tekniker	1
		Hemşire	1
		Mühendis	1
		Mimar	1
TOPLAM	4	TOPLAM	1.907

Başkanlığımız kadrosunda; atamaları Gelir İdaresi Başkanlığınca yapılan 182 kişi, atamaları Ankara Vergi Dairesi Başkanlığınca yapılan 5.783 kişi olmak üzere toplam 5.965 atamalı personel görev yapmaktadır.

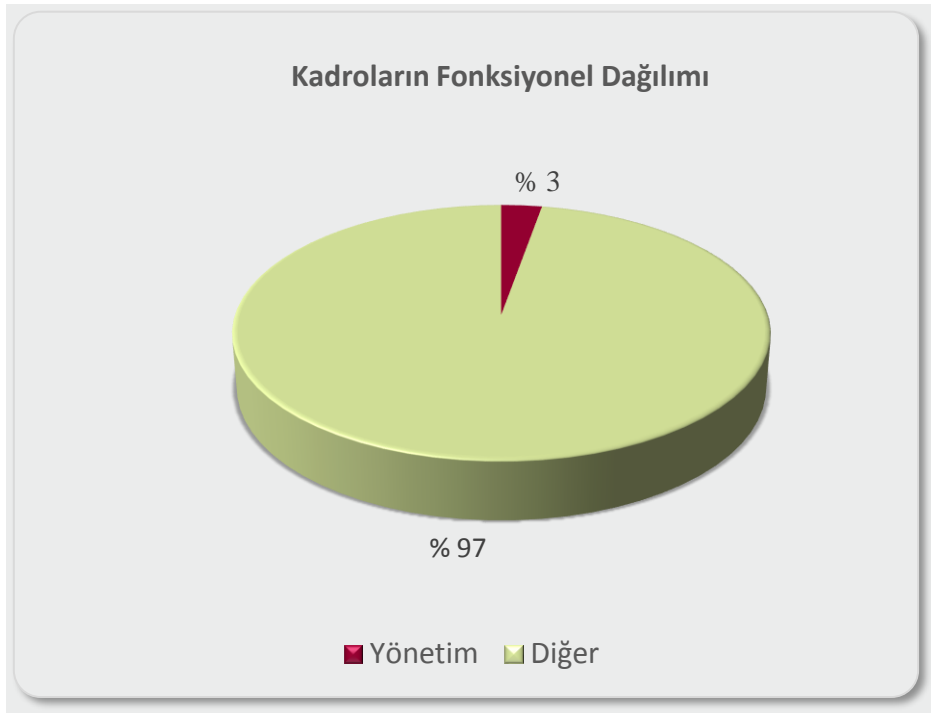
4.1.3. Kadroların Atama Şekli İtibarıyla Dağılımı

GELİR İDARESİ BAŞKANLIĞI ATAMALI	VERGİ DAİRESİ BAŞKANLIĞI ATAMALI	TOPLAM
182	5.783	5.965



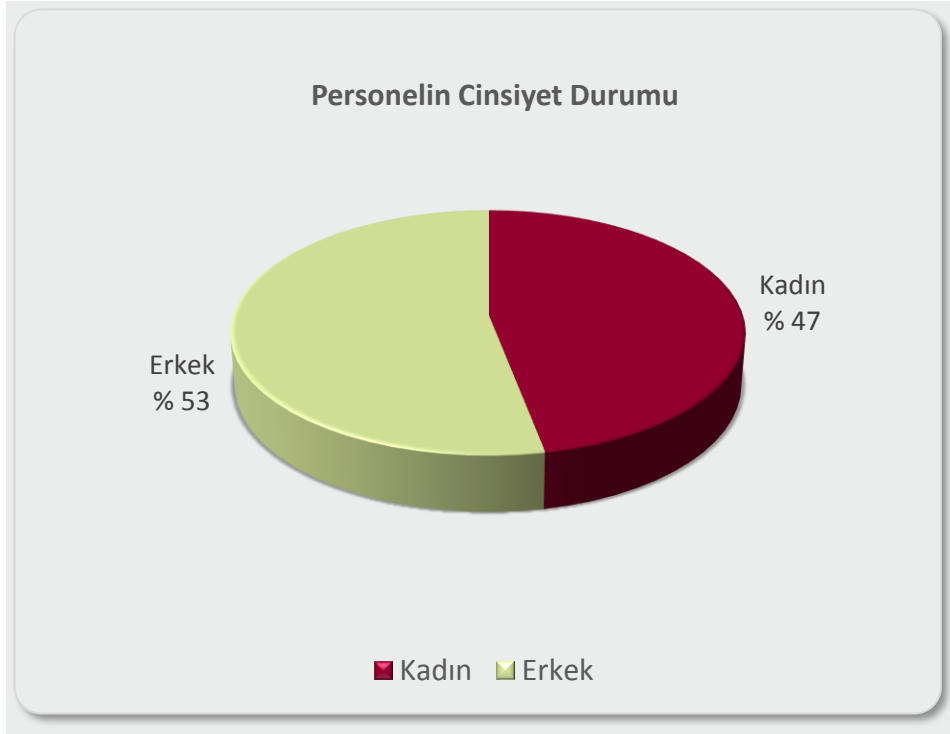
4.1.4. Kadroların Fonksiyonlara Göre Dağılımı

YÖNETİM	DİĞER	TOPLAM
174	5.791	5.965



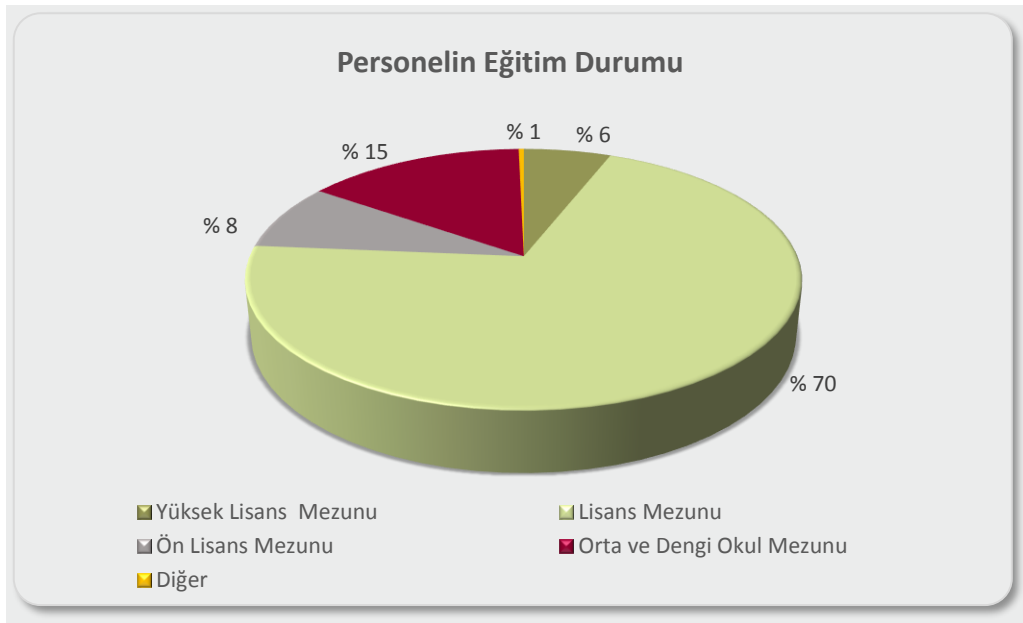
4.1.5. Kadrolu Personelin Cinsiyet Durumu

KADIN	ERKEK	TOPLAM
2.801	3.164	5.965



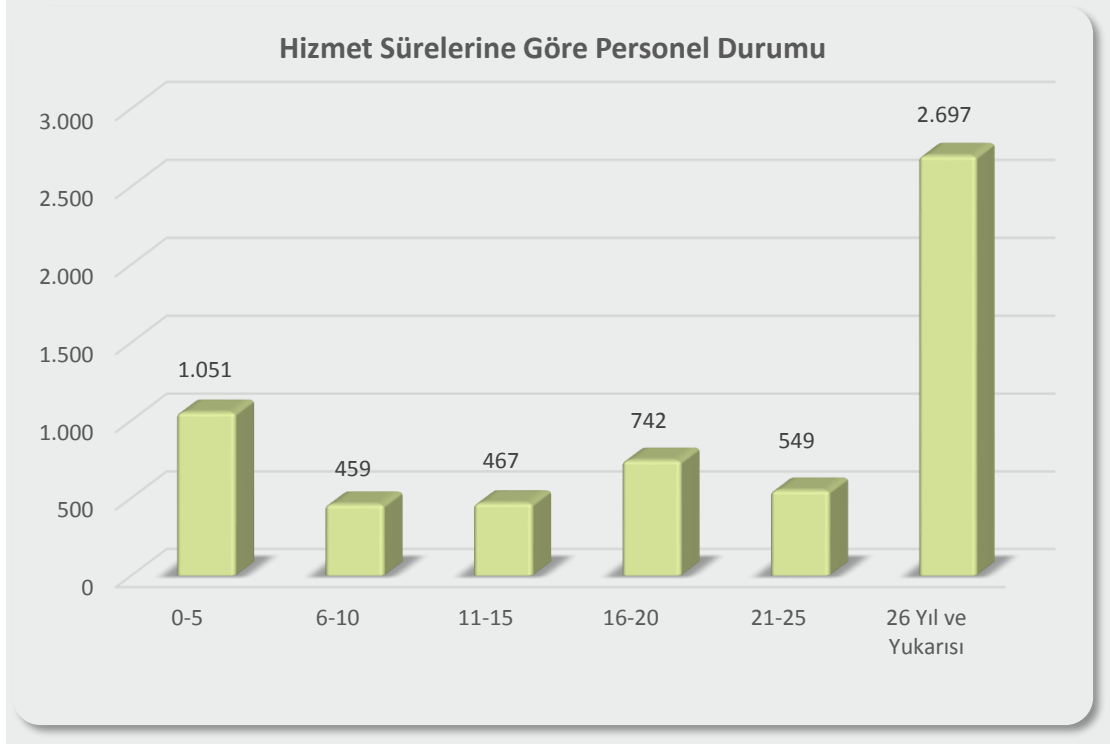
4.1.6. Kadrolu Personelin Eğitim Durumu

EĞİTİM DURUMU	PERSONEL SAYISI
Doktora Mezunu	1
Yüksek Lisans Mezunu	358
Lisans Mezunu	4.196
Ön Lisans Mezunu	494
Orta ve Dengi Okul Mezunu	896
İlköğretim Mezunu	20
GENEL TOPLAM	5.965



4.1.7. Kadrolu Personelin Hizmet Süreleri

HİZMET SÜRELERİ	PERSONEL SAYISI
0-5 Yıl Hizmeti Olan	1.051
6-10 Yıl Hizmeti Olan	459
11-15 Yıl Hizmeti Olan	467
16-20 Yıl Hizmeti Olan	742
21-25 Yıl Hizmeti Olan	549
26 Yıl ve Yukarısı Hizmeti Olan	2.697
GENEL TOPLAM	5.965



4.1.8. Kadrolu Personelin Yabancı Dil Bilgisi

YDS DÜZEYİ	2013	2014	2015
A	25	25	10
B	40	29	27
C	76	67	75
TOPLAM	141	121	112

4.1.9. AVDB'de İstihdam Edilen Engelli Personel Sayısı

	Cinsiyeti		Engellilik Oranı			Engellilik Grubu						Eğitim Durumu				
	Kadın	Erkek	40-60	61-80	81-100	İşitme	İşitme ve Konuşma	Zihinsel	Ortopedik	Görme	Diğer	İlk öğretim	Orta öğretim	Ön lisans	Lisans	Yüksek Lisans
Merkez Müdürlükler	14	25	27	4	8			2	12	11	14	1	9	1	21	7
Vergi Daireleri	43	70	65	19	29	2	1	7	32	36	36	2	22	8	76	5
TOPLAM	57	95	92	23	37	2	1	9	44	47	50	3	31	9	97	12

4.2. Eğitim Faaliyetleri

4.2.1. Hizmet İçi Eğitim

Eğitim Müdürlüğümüz, akıllı tahtası bulunan 3 derslikte aynı anda 90 kişiye eğitim verebilme imkanına sahiptir. Ayrıca toplam 95 kişi kapasiteli, projeksiyonla eğitim verebilen 1 adet konferans salonu bulunmaktadır.

25/07/1983 tarihli ve 83/6854 sayılı Bakanlar Kurulu Kararı ile kabul edilen Devlet Memurları Eğitimi Genel Planı çerçevesinde Başkanlığımıza bağlı birimlerde görev yapan personele, görevlerinin gerektirdiği bilgi, beceri ve davranışları kazandırmak, üst görevlere hazırlamak, çalışanların yetişmişlik düzeyini artırarak kurumu hedeflerine hızlı bir şekilde ulaştırmak, ayrıca mükellef-idare, idare-memur ilişkilerinin en iyi düzeyde gerçekleşmesi ve teşkilatımızda sunulan hizmetin kaliteli hale getirilmesi, azami verimin sağlanması ve yöneticiler ile personelin kanun, tüzük, yönetmelik ve yönergeler doğrultusunda işbirliği ve uyum içerisinde çalışmalarını sağlamak amacıyla hazırlanan ve Başkanlık Makamının onayları ile uygulamaya konulan 2015 yılı Eğitim Planı çerçevesinde mesleki ve kişisel gelişime yönelik eğitim programları gerçekleştirilmiştir.

Bu çerçevede, Gelir ve Kurumlar Vergisi Standart İade Sistemi Projesi (GEKSİS) Eğitimi, Kurumsal Elektronik Belge Yönetimi ve İş Akış Sistemi Eğitimi, Güncel Mevzuat Eğitimi, Aday Gelir Uzman Yardımcılarının Temel ve Hazırlayıcı Eğitimi, Temel İlk Yardım Eğitimi, Stantlarda Görev Yapacak Personel İçin Eğitim verilmiştir.

2015 sonu itibarıyla Başkanlığımız bünyesinde **1.923** personelimize eğitim verilmiştir. Eğitim verilen konulara ilişkin tabloya aşağıda yer verilmiştir.

4.2.2. 2015 Yılında Yapılan Eğitimler ve Eğitimlere Katılanların Sayısı

EĞİTİMİN ADI	EĞİTİME KATILANLARIN SAYISI
Vergi Haftasında mükelleflere vergi ile ilgili işlemlerde yardımcı olmak ve vergicilik hizmetleri sunmak üzere alışveriş merkezlerinde açılacak stantlarda görev yapacak personel için eğitim	58
Gelir ve Kurumlar Vergisi Standart İade Sistemi Projesi (GEKSİS) kapsamında yerinde eğitim	84
Kurumsal Elektronik Belge Yönetimi ve İş Akış Sistemi Eğitimi	514
Aday Gelir Uzman Yardımcılarının Temel ve Hazırlayıcı (Sınavlı) Eğitimi	528
Mevzuat Güncelleme Eğitimi	646
Temel İlk Yardım Eğitimi	93
TOPLAM	1.923

4.2.3. 2015 Yılında Yapılan Eđitimlere Katılan Personelin Unvanlara G6re Dađılımları

UNVAN	SAYI
Őef	23
Gelir Uzmanı	918
Gelir Uzman Yardımcısı	774
Memur	15
Bilgisayar İŐletmeni	4
Veri Hazırlama Kontrol İŐletmeni	175
Tahsildar	7
İcra Memuru	2
Yoklama Memuru	5
TOPLAM	1.923

4.2.4. Yıllar İtibarıyla Eđitime Katılan Personel Sayısı

YIL	SAYI
2013	5.719
2014	5.037
2015	1.923

D. DİĞER HUSUSLAR

1. Gündüz Çocuk Bakımevi

Ankara Vergi Dairesi Başkanlığı Gündüz Çocuk Bakımevi Müdürlüğü 3-6 yaş grubu çocuklara Milli Eğitim Bakanlığının eğitim ve öğretim planları çerçevesinde eğitim vermek üzere kurulmuş olup Gençlik Caddesi No: 43 Anıttepe/ANKARA adresinde 15 Ağustos 1995 tarihinden bu yana faaliyet göstermektedir. Başkanlığımızda çalışan personel çocuklarının yanı sıra, kreşimizden Maliye Bakanlığı, Gelir İdaresi Başkanlığı ve Ankara Defterdarlığı çalışanlarının çocukları ile kurum dışı kamu kuruluşlarında çalışanların çocukları da yararlanmaktadır.

Kreş binamız toplam 5 katlı olup kreşte müdür odası, muhasebe servisi, 2 çocuk gelişim uzmanı odası, öğretmen dinlenme odası, 9 adet sınıf, 2 adet faaliyet alanı, oyun salonu, yemekhane, tiyatro ve sinema salonu ile oyun bahçesi bulunmaktadır. Kreşimizde toplam 24 personel çalışmakta olup 1 Müdür Vekili (Çocuk Gelişim Uzmanı), 1 Çocuk Gelişim Uzmanı, 1 Hemşire, 8 Öğretmen(7 asil 1 yedek), 2 Bakıcı Anne, 2 Memur, 2 Aşçı, 4 Yardımcı Personel ile 3 Gece Bekçisi görev yapmaktadır.

Kreşimizde 4, 5, 6 yaş grubu çocuklar bulunmaktadır. Her yaş grubu 3 sınıftan, her sınıf 15 çocuktan oluşmakta olup toplam kapasite 135'tir.

Müdürlüğün amaçları aşağıdaki gibidir.

- Çocukların bedensel, zihinsel ve sosyal yönden gelişmelerini, temel alışkanlıklar kazanmalarını sağlamak
- Çocukların milli, manevi, ahlaki, kültürel ve insani değerlere bağlılıklarının geliştirilmesine yardımcı olmak
- Atatürk, millet, vatan ve bayrak sevgisini kazandırmak
- Çocukların sorumluluk yüklenmelerini, dürüst, saygılı, nazik ve düzenli olmalarını sağlamak
- Çocuğun benlik kavramını geliştirmesine, kendisini ifade etmesine, bağımsızlığını kazanmasına ve öz denetimini sağlamasına imkan tanımak



Yukarıda bahsedilen amaçlara yönelik olarak yapılan çalışmalar neticesinde 2015 yılında eğitim kalitesini artırmak amacıyla aşağıdaki faaliyetler de gerçekleştirilmiştir.

- Ayda üç defa özel tiyatro gruplarınca kreşimizin tiyatro salonunda tiyatro gösterisi yapılmıştır.
- Tiyatro salonumuzda projeksiyon cihazımızla çizgi/animasyon film gösterimleri yapılmıştır.
- Özel gün ve haftaların (Yerli Malı Haftası, 23 Nisan Kutlamaları, Cumhuriyet Bayramı vb.) kutlanma etkinlikleri yapılmıştır.
- Çocuklarımızın yıl boyunca almış olduğu eğitim faaliyetlerinin küçük bir bölümünün sergilendiği yıl sonu gösterisi 28/05/2015 tarihinde DÖSİM 75. Yıl Gösteri Merkezinde yapılmış olup mezun olan çocuklara diploma ve çeşitli hediyeler verilmiştir.
- Kreş bahçemizde 30 Mayıs 2015 tarihinde yıl boyunca tüm çocukların yaptığı sanatsal etkinliklerin yer aldığı yıl sonu sergisi düzenlenmiştir.
- Kreşimize haftada bir gün doktor gelmiş olup hasta olan çocuklar muayene ettirilmiştir.



2015 yılında 6 yaş grubundan 21 çocuk mezun edilmiş olup yerine 4 yaş grubundan 2 sınıf açılmış ve bu sınıflara 15 çocuğun kaydı yapılmıştır.



2. Kurum Tabipliđi

Başkanlıđımız personeline ve personelin bakmakla yükümlü oldukları kişilere ayakta poliklinik hizmetleri verilmektedir.

Kurum tabipliđimiz 2 Doktor, 2 Psikolog, 5 Hemşire, 1 Memur ve 2 Hizmetliden oluşmaktadır.

Muayene Edilen Hasta Sayısı	3.256
Sevk Edilen Hasta Sayısı	43
Acil Müdahale Sayısı	273
Pansuman Enjeksiyon Sayısı	1.492
Hemşirelik Hizmetleri	1.765
Psikolojik Danışma Sayısı	520
TOPLAM	7.349

AMAÇ VE HEDEFLER



II. AMAÇ VE HEDEFLER

A. İDARENİN AMAÇLARI VE HEDEFLERİ

1. Vergiye Gönüllü Uyumu Artırmak

- Mükelleflere verilen hizmet kalitesini sürekli iyileştirmek ve yeni hizmet seçenekleri geliştirmek
- Mükellef işlemlerini basitleştirmek ve standartlaştırmak
- Toplumun tüm kesimlerinde vergi bilincini artırmak

2. Her Türü Ekonomik Aktiviteyi Geliştirmek, Kavramak ve Gözetlemek

- Kayıt dışı ekonominin büyüklüğünü ölçerek sektörel dağılımlarını ve sebeplerini tespit etmek
- Vergi kayıp ve kaçığının önlenmesi için gerekli tedbirleri almak
- Vergi ve diğer mali yükümlülüklerin zamanında ödenmesini sağlamak amacıyla etkin bir cebri tahsilat sistemi oluşturmak

3. Hizmet Kalitesini İyileştirmek

- İnsan kaynaklarını geliştirmek üzere insan kaynakları yönetim sistemi oluşturmak
- Stratejik yönetim anlayışı çerçevesinde, organizasyon yapısını ve iş süreçlerini sürekli geliştirmek
- Bilgi teknolojisi sistemlerini ve uygulamalarını geliştirerek kurumun etkinlik ve verimliliğini artırmak
- Hizmetlerin etkin bir şekilde gerçekleştirilebilmesi için fiziki imkânları geliştirmek
- Mükellef hizmetleri yönetimini çağın gerekleri doğrultusunda modern, dinamik ve organize bir yapı haline getirmek

B. TEMEL POLİTİKA VE ÖNCELİKLER

Vergi gelirlerini adil, etkin ve verimli bir şekilde toplayan, basit ve uygulanabilir bir vergi sistemi ile kamu maliyesinin temellerini sağlamlaştırmaya ve sürdürülebilir kalkınmaya yardımcı olan Başkanlığımızın temel politika ve öncelikleri;

- Mükellef odaklı çözümler üreten, mükellef haklarını gözeterek hizmetlerini kalite ve verimlilik anlayışı içinde vermeyi kendine misyon edinmiş dinamik bir kurum olmak
- Sunduğu hizmet kalitesini en üst düzeye çıkartacak çalışanlardan oluşan bir kurum olmak
- Özellikle taşra teşkilatının donanım eksikliklerini gidererek mükellefle yüz yüze çalışan personelimize her türlü eğitim ve desteğin sağlanması yönündeki çalışmalarına hız kazandırmak
- Kayıt dışı ekonomiyle mücadele etmek ve kayıt dışılığın azaltılması amacıyla denetim ve izleme mekanizmalarını etkinleştirmek
- Vergi kayıp ve kaçığıyla mücadele etmek, denetimin gücünün etkin planlanmasını sağlamak

Başkanlığımız, mükelleflerin vergi bilincini artırarak kendisinden hizmet alan birey ve kurumları memnun etmeye ve sorunları çözmeye yönelik olarak verilen hizmetlerle vergi alanında vatandaşın hayatını kolaylaştırmaya devam edecektir.

FAALİYET BİLGİLERİ



III. FAALİYETLERE İLİŞKİN BİLGİ VE DEĞERLENDİRMELER

A. MALİ BİLGİLER

1. Bütçe Uygulama Sonuçları ve Temel Mali Tablolara İlişkin Açıklamalar

2014-2015 yılları bütçe giderlerinin ekonomik ve fonksiyonel sınıflandırılmalarına ilişkin tablolar aşağıda yer almaktadır.

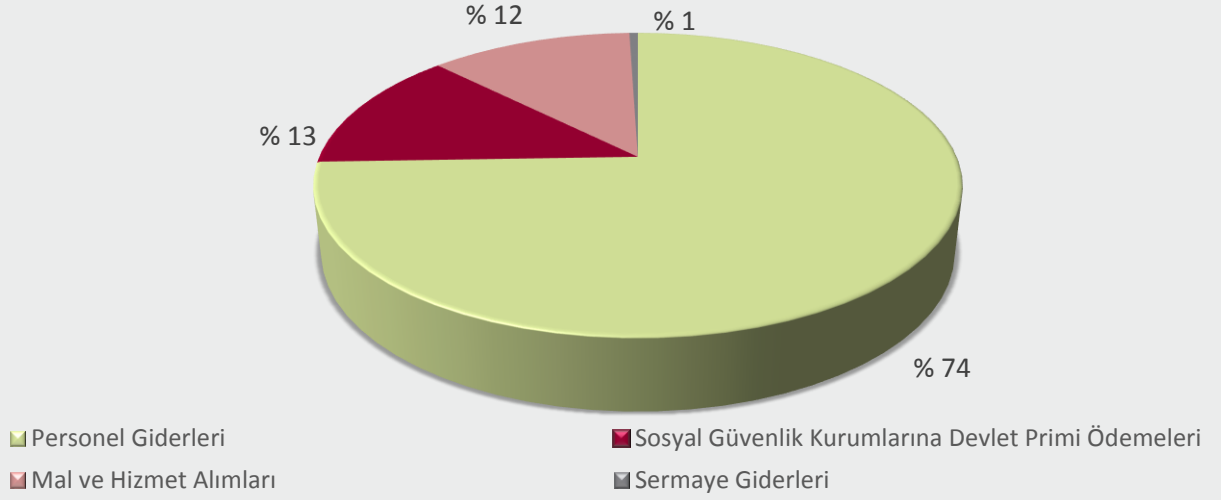
Bütçe Giderlerinin Ekonomik Sınıflandırılması

Ekonomik Kod	Ekonomik Kod Adı	2013		2014		2015	
		Ödenek	Harcama	Ödenek	Harcama	Ödenek	Harcama
01	Personel Giderleri	200.256.292,00	198.349.088,54	224.931.491,00	226.334.749,64	243.641.359,00	243.648.263,47
02	Sosyal Güvenlik Kurum. Devlet Primi Ödemeleri	34.750.000,00	34.034.049,17	39.166.942,00	39.263.771,15	42.295.320,00	42.294.737,02
03	Mal ve Hizmet Alımları	18.076.823,00	17.972.450,25	20.427.391,00	20.276.936,97	39.796.744,68	39.568.762,85
	Cari Transferler	389,00	388,50				
06	Sermaye Giderleri	1.351.404,00	1.342.108,33	7.541.119,00	7.246.429,30	1.643.516,70	1.643.077,28
Toplam		254.434.908,00	251.698.084,79	292.066.943,00	293.121.887,06	327.376.940,38	327.154.840,62

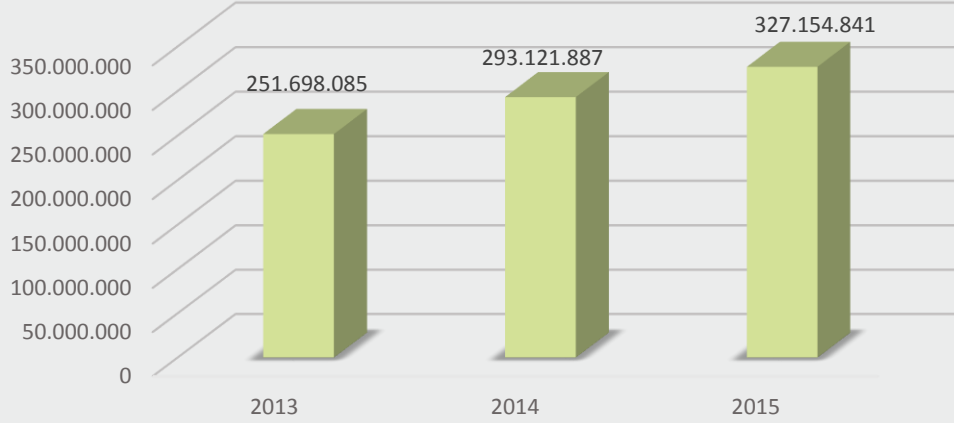
Bütçe Giderlerinin Fonksiyonel Sınıflandırması

Fonksiyon Kodu	Fonksiyon Kod Adı	2013		2014		2015	
		Ödenek	Harcama	Ödenek	Harcama	Ödenek	Harcama
01.1.2.00	Genel Kamu Hizmetleri/ Finansal ve Mali İşler ve Hizmetler	249.413.179,00	246.676.355,79	286.849.353,00	287.904.297,06	308.588.482,70	308.366.382,94
01.1.2.82	Genel Kamu Hizmetleri/ Bey'İye Aidatları	5.021.729,00	5.021.729,00	5.217.590,00	5.217.590,00	18.788.457,68	18.788.457,68
Toplam		254.434.908,00	251.698.084,79	292.066.943,00	293.121.887,06	327.376.940,38	327.154.840,62

2015 Yılı Harcama Dağılımı



Yıllar İtibarıyla Harcama Dağılımı



B. PERFORMANS BİLGİLERİ

1. Faaliyet ve Proje Bilgileri

1.1. Faaliyetlere İlişkin Bilgiler

1.1.1. Mükellef Sayıları

31/12/2015 tarihi itibarıyla mükellef sayıları aşağıda gösterilmiştir.

VERGİ TÜRÜ	2014	2015	2014-2015 Farkı	
			Mükellef Sayısı	(%)
GELİR VERGİSİ	346.562	358.211	11.649	% 3
I. Sınıf Ticari Kazanç	23.742	24.960	1.218	% 5
II. Sınıf Ticari Kazanç	90.152	91.718	1.566	% 2
Zirai Kazanç	224	256	32	% 14
Serbest Meslek Kazancı	13.090	13.466	376	% 3
G.M.S.İ	190.827	198.444	7.617	% 4
M.S.İ	2.338	2.243	-95	-% 4
Diğerleri	4.189	4.646	457	% 11
Basit Usul	22.000	22.478	478	% 2
KURUMLAR VERGİSİ	84.092	87.439	3.347	% 4
Anonim Şirket	10.707	12.733	2.026	% 19
Limited Şirket	61.976	63.162	1.186	% 2
Kooperatif	3.659	3.466	-193	-% 5
Diğerleri	7.750	8.078	328	% 4
KV FAAL MÜKELLEF SAYISI*	70.955	76.368	5.413	% 8
KATMA DEĞER VERGİSİ	197.529	203.118	5.589	% 3

* Beyanname veren ve vermesi gereken mükellef sayısı

1.1.2. Vergi Dairesi Bazında Mükellef Sayıları

SIRA	DAİRE ADI	GELİR VERGİSİ	KURUMLAR VERGİSİ	KATMA DEĞER VERGİSİ	MUHTASAR
1	AKYURT	1.241	59	614	656
2	AYAŞ	863	96	323	322
3	BALA	795	103	461	442
4	BAŞKENT	24.726	7.834	12.482	12.946
5	BEYPAZARI	2.634	364	1.233	1.285
6	CUMHURİYET	13.220	4.338	7.628	7.827
7	ÇAMLIDERE	296	49	92	104
8	ÇANKAYA	5.667	4.161	7.819	8.646
9	ÇUBUK	3.931	502	2.531	2.600
10	DIŞKAPI	16.661	1.994	7.169	7.259

SIRA	DAİRE ADI	GELİR VERGİSİ	KURUMLAR VERGİSİ	KATMA DEĞER VERGİSİ	MUHTASAR
11	DİKİMEVİ	25.580	2.400	10.356	10.638
12	DOĞANBEY	18.364	3.929	5.822	6.135
13	ELMADAĞ	1.697	298	942	981
14	ETİMESGUT	25.902	4.012	11.609	11.953
15	EVREN	110	14	24	32
16	GÖLBAŞI	6.985	1.656	4.072	4.222
17	GÜDÜL	463	59	123	137
18	HAYMANA	1.146	141	750	777
19	HİTİT	10.922	4.652	7.117	7.497
20	KALECİK	507	89	244	257
21	KAVAKLIDERE	5.106	3.038	5.534	5.786
22	KAZAN	2.402	1.416	2.567	2.283
23	KEÇİÖREN	18.499	1.316	6.475	6.598
24	KIZILBEY	9.133	5.422	11.757	12.405
25	KIZILCAHAMAM	1.492	157	603	527
26	M.KARAGÜZEL	12.206	1.969	9.597	9.653
27	MALTEPE	18.645	6.100	10.214	10.866
28	MİTHATPAŞA	5.313	3.337	7.020	7.730
29	NALLIHAN	1.372	183	558	622
30	OSTİM	19.573	7.101	13.106	12.988
31	POLATLI	6.895	1.196	4.151	4.312
32	SEĞMENLER	20.094	5.430	8.849	9.113
33	SİNCAN	19.281	2.890	9.553	9.874
34	Ş.KOÇHİSAR	2.276	338	1.144	1.174
35	ULUS	4.820	4.483	8.172	8.258
36	Y.BEYAZIT	19.380	1.454	6.895	6.860
37	YAHYA GALİP	7.277	1.652	5.264	5.317
38	YENİMAHALLE	22.737	3.207	10.248	10.471
TOPLAM		358.211	87.439	203.118	209.553

1.1.3. Bütçe Gelirleri

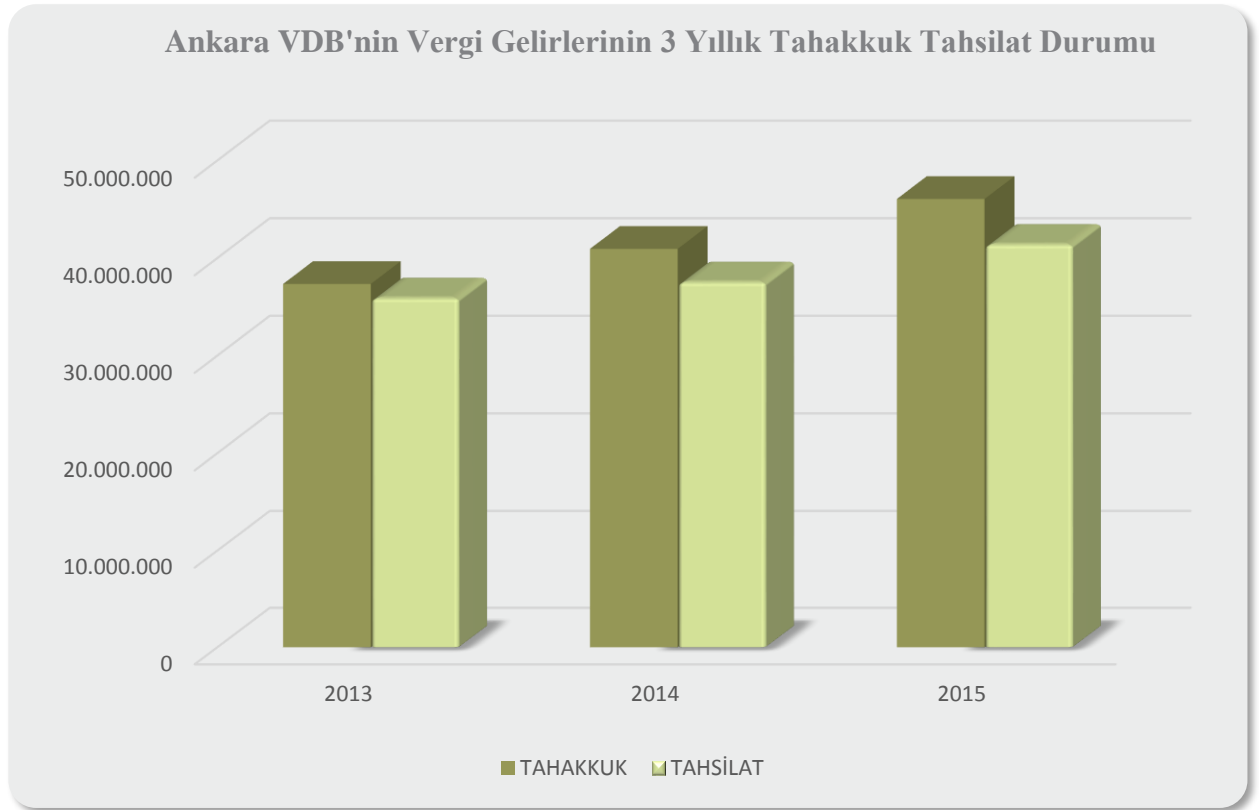
1.1.3.1. Yönetim Bilgi Sistemi (YBS) Verilerine Göre Gelirler

Yıllar İtibarıyla Karşılaştırmalı Tahakkuk Tahsilat Durumu

1.000- TL

YIL	MİKTAR		THS/THK (%)	ARTIŞ ORANI (%)	
	TAHAKKUK	TAHSİLAT		TAHAKKUK	TAHSİLAT
2013	37.341.900	35.876.842	96,08	2	11
2014	40.938.785	37.515.520	91,64	10	5
2015	46.054.208	41.376.052	89,80	12	10

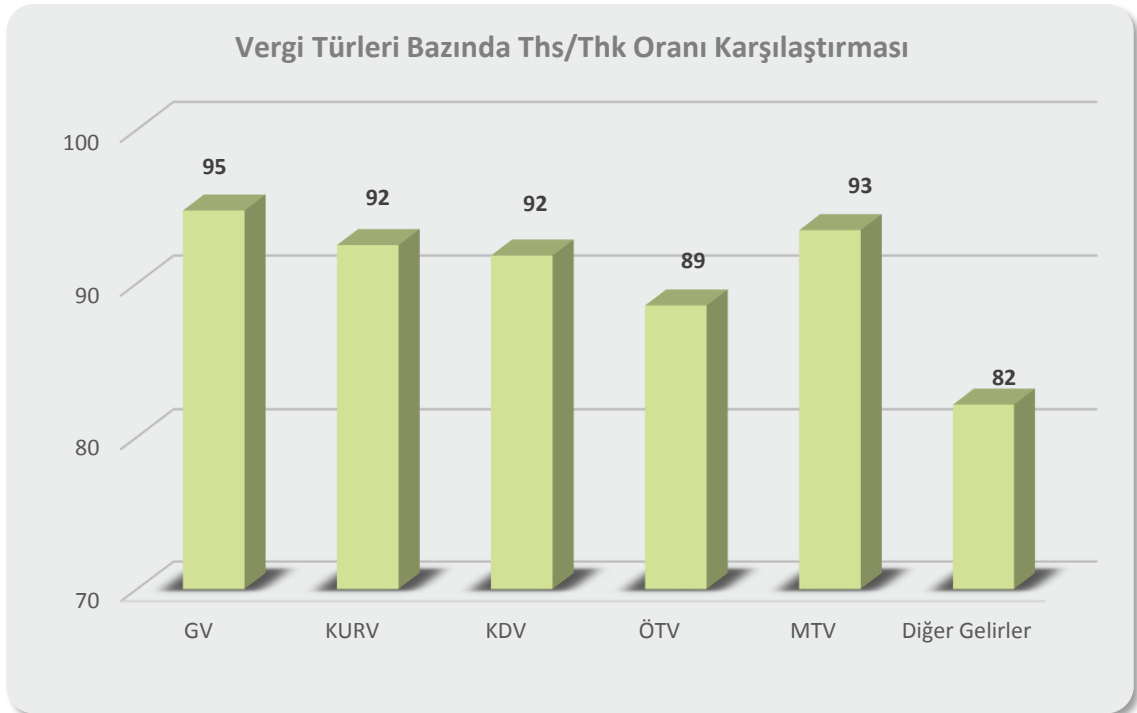
1.000- TL



Ana Vergi Türleri İtibarıyla Karşılaştırmalı Tahakkuk Tahsilat Durumu

1.000- TL

VERGİ TÜRLERİ	YIL	TAHAKKUK	TAHSİLAT	THS ORANI (%)	VERGİ GELİRLERİ İÇİNDEKİ PAYI (%)	
					THK.	THS.
Gelir Vergisi	2013	7.831.854	7.628.912	97,41	20,97	21,26
	2014	9.661.572	9.230.038	95,53	23,60	24,60
	2015	10.477.222	9.927.273	94,75	22,75	23,99
Kurumlar Vergisi	2013	6.220.590	6.123.388	98,44	16,66	17,07
	2014	6.943.374	6.567.038	94,58	16,96	17,50
	2015	7.095.951	6.563.702	92,50	15,41	15,86
Katma Değer Vergisi	2013	10.326.610	9.818.871	95,08	27,65	27,37
	2014	11.259.211	10.414.229	92,50	27,50	27,76
	2015	12.718.455	11.678.489	91,82	27,62	28,23
ÖTV	2013	2.434.561	2.310.026	94,88	6,52	6,44
	2014	1.734.160	1.597.281	92,11	4,24	4,26
	2015	2.269.390	2.009.992	88,57	4,93	4,86
MTV	2013	850.463	808.683	95,09	2,28	2,25
	2014	900.641	833.931	92,59	2,20	2,22
	2015	1.020.531	953.918	93,47	2,22	2,31
Diğer Gelirler	2013	10.665.707	10.999.856	103,13	28,56	30,66
	2014	10.439.827	8.873.003	84,99	25,50	23,65
	2015	12.472.658	10.242.679	82,12	27,08	24,76
Gelirler Toplamı	2013	37.341.900	35.876.842	96,08		
	2014	40.938.785	37.515.520	91,64		
	2015	46.054.208	41.376.052	89,80		



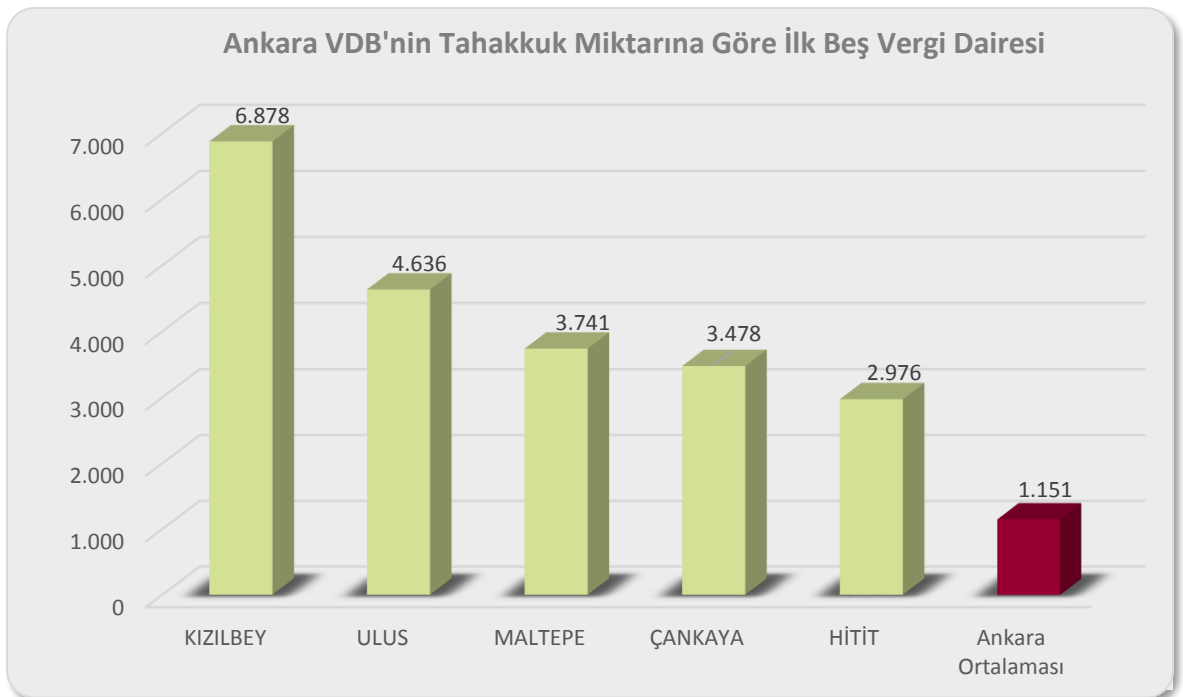
Vergi Daireleri İtibarıyla Karşılaştırmalı Tahakkuk Tahsilat Durumu

Tahakkuk Miktarına Göre Vergi Daireleri Sıralama

1.000- TL

Sıra	Daire Adı	Aralık 2015			Artış/Azalış (%)		Ankara İçindeki Payı (%)	
		Tahakkuk (TL)	Tahsilat (TL)	Oran (%)	Thk	Ths	Thk	Ths
1	KIZILBEY	6.878.161	6.432.765	93,5	8%	6%	14,9%	15,5%
2	ULUS	4.636.194	3.704.910	79,9	23%	9%	10,1%	9,0%
3	MALTEPE	3.740.943	3.666.613	98	9%	12%	8,1%	8,9%
4	ÇANKAYA	3.478.379	3.404.548	97,9	24%	26%	7,6%	8,2%
5	HİTİT	2.976.125	2.596.210	87,2	-19%	-25%	6,5%	6,3%
6	YEĞENBEY	2.925.177	2.870.215	98,1	20%	24%	6,4%	6,9%
7	BAŞKENT	2.821.408	2.233.370	79,2	71%	58%	6,1%	5,4%
8	DIŞKAPI	2.565.140	2.465.705	96,1	-3%	-5%	5,6%	6,0%
9	CUMHURİYET	1.931.034	1.489.590	77,1	29%	10%	4,2%	3,6%
10	SEĞMENLER	1.869.143	1.555.649	83,2	12%	21%	4,1%	3,8%
11	KAVAKLIDERE	1.794.804	1.645.156	91,7	17%	17%	3,9%	4,0%
12	DOĞANBEY	1.673.639	1.498.351	89,5	11%	2%	3,6%	3,6%
13	OSTİM	1.360.685	931.049	68,4	5%	20%	3,0%	2,3%
14	MİTHATPAŞA	1.346.136	1.226.380	91,1	1%	0%	2,9%	3,0%
15	SİNCAN	811.289	634.508	78,2	22%	12%	1,8%	1,5%
16	YENİMAHALLE	722.470	546.295	75,6	16%	9%	1,6%	1,3%
17	VERASET HARÇL.	707.067	1.249.082	176,7	26%	17%	1,5%	3,0%
18	ETİMESGUT	635.383	559.463	88,1	18%	21%	1,4%	1,4%
19	GÖLBAŞI	561.794	567.243	101	18%	28%	1,2%	1,4%
20	DİKİMEVİ	420.761	291.669	69,3	28%	14%	0,9%	0,7%
21	POLATLI	335.228	297.618	88,8	6%	33%	0,7%	0,7%
22	KAZAN	319.824	229.944	71,9	-8%	36%	0,7%	0,6%
23	Y.GALİP	265.521	205.871	77,5	-5%	10%	0,6%	0,5%
24	Y.BEYAZIT	235.791	156.710	66,5	43%	19%	0,5%	0,4%
25	M.KARAGÜZEL	233.228	158.629	68	8%	11%	0,5%	0,4%
26	ELMADAĞ	198.710	200.826	101,1	4%	15%	0,4%	0,5%

Sıra	Daire Adı	Aralık 2015			Artış/Azalış (%)		Ankara İçindeki Payı (%)	
		Tahakkuk (TL)	Tahsilat (TL)	Oran	Thk	Ths	Thk	Ths
27	ÇUBUK	156.453	174.389	111,5	14%	53%	0,3%	0,4%
28	KEÇİÖREN	143.191	98.512	68,8	-4%	-1%	0,3%	0,2%
29	BEYPAZARI	97.565	99.363	101,8	45%	52%	0,2%	0,2%
30	NALLIHAN	66.103	63.700	96,4	-19%	-20%	0,1%	0,2%
31	BALA	38.476	12.106	31,5	29%	32%	0,1%	0,0%
32	Ş.KOÇHİSAR	30.951	27.803	89,8	-35%	14%	0,1%	0,1%
33	KIZILCAHAMAM	22.171	16.079	72,5	-33%	-1%	0,0%	0,0%
34	AKYURT	15.476	24.752	159,9	-7%	0%	0,0%	0,1%
35	HAYMANA	14.925	15.944	106,8	24%	38%	0,0%	0,0%
36	AYAŞ	10.475	12.712	121,3	-8%	2%	0,0%	0,0%
37	GÜDÜL	7.361	3.811	51,8	167%	23%	0,0%	0,0%
38	KALECİK	4.647	5.655	121,7	8%	14%	0,0%	0,0%
39	ÇAMLIDERE	1.916	2.315	120,8	-22%	-12%	0,0%	0,0%
40	EVREN	467	541	116	-10%	24%	0,0%	0,0%
	TOPLAM	46.054.208	41.376.052	89,8	12%	10%	100%	100%



Tahakkuku en yüksek ilk beş vergi dairesi müdürlüğünün genel tahakkuk içindeki payı % 47'dir.

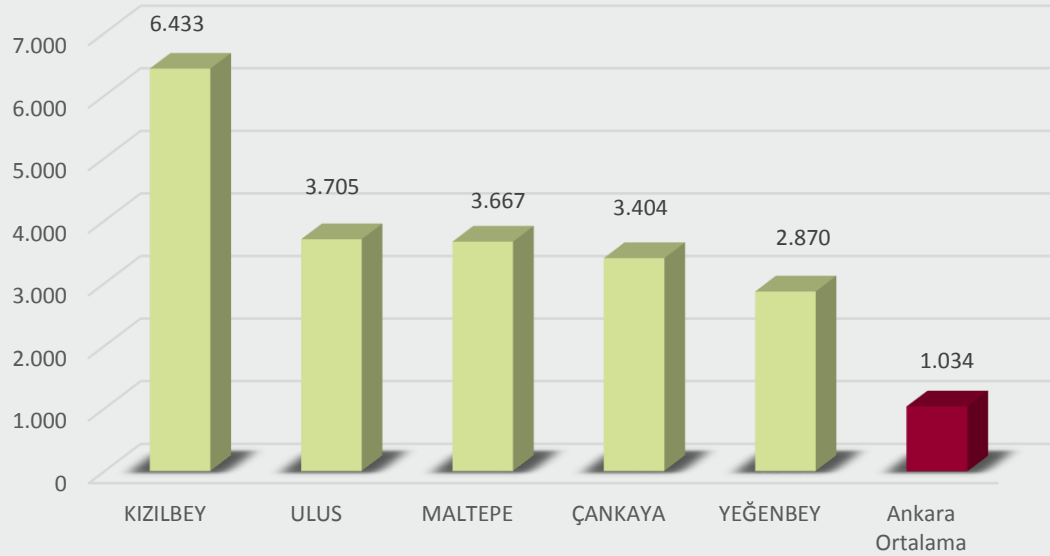
Tahsilat Miktarına Göre Vergi Daireleri Sıralama

1.000- TL

Sıra	Daire Adı	Aralık 2015			Artış/Azalış (%)		Ankara İçindeki Payı (%)	
		Tahakkuk (TL)	Tahsilat (TL)	Oran (%)	Thk	Ths	Thk	Ths
1	KIZILBEY	6.878.161	6.432.765	93,5	8%	6%	14,9%	15,5%
2	ULUS	4.636.194	3.704.910	79,9	23%	9%	10,1%	9,0%
3	MALTEPE	3.740.943	3.666.613	98	9%	12%	8,1%	8,9%
4	ÇANKAYA	3.478.379	3.404.548	97,9	24%	26%	7,6%	8,2%
5	YEĞENBEY	2.925.177	2.870.215	98,1	20%	24%	6,4%	6,9%
6	HİTİT	2.976.125	2.596.210	87,2	-19%	-25%	6,5%	6,3%
7	DIŞKAPI	2.565.140	2.465.705	96,1	-3%	-5%	5,6%	6,0%
8	BAŞKENT	2.821.408	2.233.370	79,2	71%	58%	6,1%	5,4%
9	KAVAKLIDERE	1.794.804	1.645.156	91,7	17%	17%	3,9%	4,0%
10	SEĞMENLER	1.869.143	1.555.649	83,2	12%	21%	4,1%	3,8%
11	DOĞANBEY	1.673.639	1.498.351	89,5	11%	2%	3,6%	3,6%
12	CUMHURİYET	1.931.034	1.489.590	77,1	29%	10%	4,2%	3,6%
13	VERASET HARÇL.	707.067	1.249.082	176,7	26%	17%	1,5%	3,0%
14	MİTHATPAŞA	1.346.136	1.226.380	91,1	1%	0%	2,9%	3,0%
15	OSTİM	1.360.685	931.049	68,4	5%	20%	3,0%	2,3%
16	SİNCAN	811.289	634.508	78,2	22%	12%	1,8%	1,5%
17	GÖLBAŞI	561.794	567.243	101	18%	28%	1,2%	1,4%
18	ETİMESGUT	635.383	559.463	88,1	18%	21%	1,4%	1,4%
19	Y.MAHALLE	722.470	546.295	75,6	16%	9%	1,6%	1,3%
20	POLATLI	335.228	297.618	88,8	6%	33%	0,7%	0,7%
21	DİKİMEVİ	420.761	291.669	69,3	28%	14%	0,9%	0,7%
22	KAZAN	319.824	229.944	71,9	-8%	36%	0,7%	0,6%
23	Y.GALİP	265.521	205.871	77,5	-5%	10%	0,6%	0,5%
24	ELMADAĞ	198.710	200.826	101,1	4%	15%	0,4%	0,5%
25	ÇUBUK	156.453	174.389	111,5	14%	53%	0,3%	0,4%
26	M.KARAGÜZEL	233.228	158.629	68	8%	11%	0,5%	0,4%
27	Y.BEYAZIT	235.791	156.710	66,5	43%	19%	0,5%	0,4%

Sıra	Daire Adı	Aralık 2015			Artış/Azalış (%)		Ankara İçindeki Payı (%)	
		Tahakkuk (TL)	Tahsilat (TL)	Oran (%)	Thk	Ths	Thk	Ths
28	BEYPAZARI	97.565	99.363	101,8	45%	52%	0,2%	0,2%
29	KEÇİÖREN	143.191	98.512	68,8	-4%	-1%	0,3%	0,2%
30	NALLIHAN	66.103	63.700	96,4	-19%	-20%	0,1%	0,2%
31	Ş.KOÇHİSAR	30.951	27.803	89,8	-35%	14%	0,1%	0,1%
32	AKYURT	15.476	24.752	159,9	-7%	0%	0,0%	0,1%
33	K.HAMAM	22.171	16.079	72,5	-33%	-1%	0,0%	0,0%
34	HAYMANA	14.925	15.944	106,8	24%	38%	0,0%	0,0%
35	AYAŞ	10.475	12.712	121,3	-8%	2%	0,0%	0,0%
36	BALA	38.476	12.106	31,5	29%	32%	0,1%	0,0%
37	KALECİK	4.647	5.655	121,7	8%	14%	0,0%	0,0%
38	GÜDÜL	7.361	3.811	51,8	167%	23%	0,0%	0,0%
39	ÇAMLIDERE	1.916	2.315	120,8	-22%	-12%	0,0%	0,0%
40	EVREN	467	541	116	-10%	24%	0,0%	0,0%
	TOPLAM	46.054.208	41.376.052	89,8	12%	10%	100%	100%

Ankara VDB'nin Tahsilat Miktarına Göre İlk Beş Vergi Dairesi



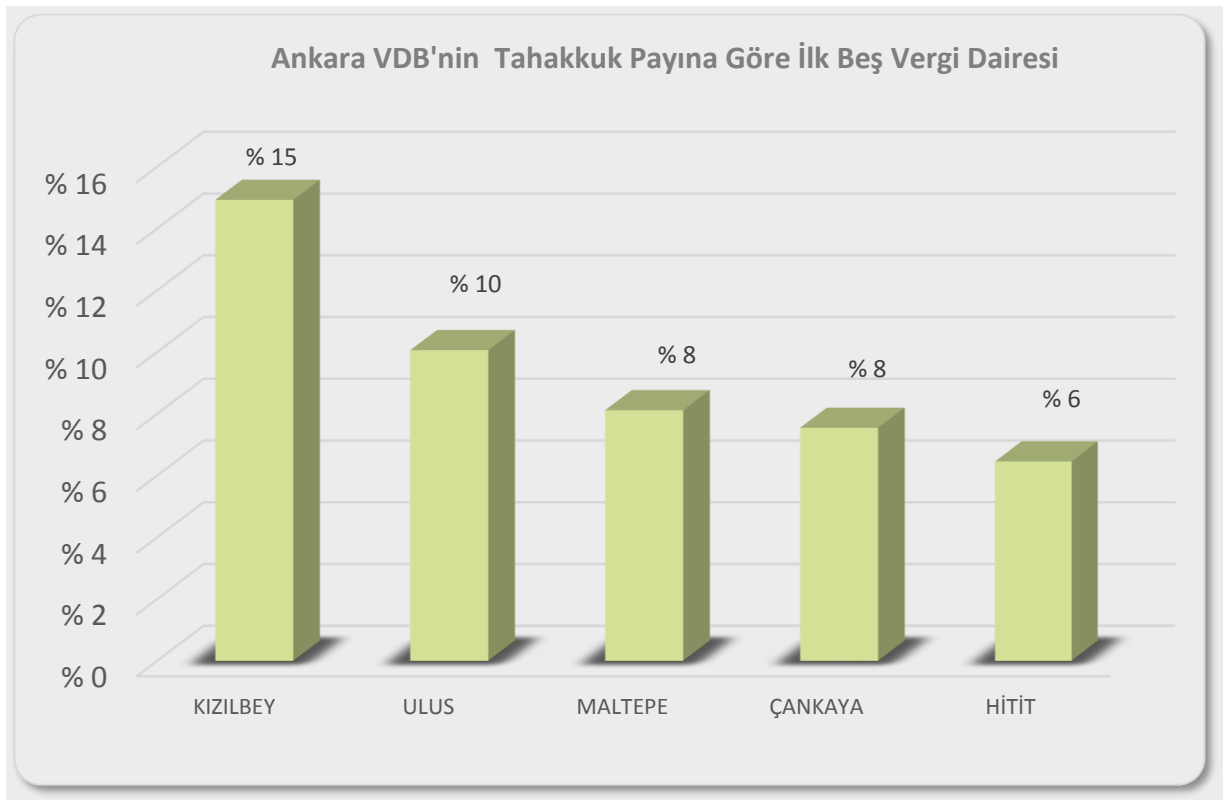
Tahsilatı en yüksek ilk beş vergi dairesi müdürlüğünün genel tahsilat içindeki payı % 49' dur.

Tahakkuk Paylarına Göre Vergi Daireleri Sıralama

1.000- TL

Sıra	Daire Adı	Aralık 2014-2015		Artış/Azalış (%)	Ankara İçindeki Payı (%)
		Tahakkuk 2014 (TL)	Tahakkuk 2015 (TL)	Thk	Thk
1	KIZILBEY	6.376.054	6.878.161	7,9%	14,9%
2	ULUS	3.776.572	4.636.194	22,8%	10,1%
3	MALTEPE	3.432.630	3.740.943	9,0%	8,1%
4	ÇANKAYA	2.796.298	3.478.379	24,4%	7,6%
5	HİTİT	3.687.379	2.976.125	-19,3%	6,5%
6	YEĞENBEY	2.434.561	2.925.177	20,2%	6,4%
7	BAŞKENT	1.650.240	2.821.408	71,0%	6,1%
8	DIŞKAPI	2.653.313	2.565.140	-3,3%	5,6%
9	CUMHURİYET	1.494.940	1.931.034	29,2%	4,2%
10	SEĞMENLER	1.661.625	1.869.143	12,5%	4,1%
11	KAVAKLIDERE	1.533.754	1.794.804	17,0%	3,9%
12	DOĞANBEY	1.503.165	1.673.639	11,3%	3,6%
13	OSTİM	1.297.649	1.360.685	4,9%	3,0%
14	MİTHATPAŞA	1.338.145	1.346.136	0,6%	2,9%
15	SİNCAN	664.424	811.289	22,1%	1,8%
16	YENİMAHALLE	625.017	722.470	15,6%	1,6%
17	VERASET HARÇL.	562.283	707.067	25,7%	1,5%
18	ETİMESGUT	540.073	635.383	17,6%	1,4%
19	GÖLBAŞI	476.078	561.794	18,0%	1,2%
20	DİKİMEVİ	327.519	420.761	28,5%	0,9%
21	POLATLI	315.136	335.228	6,4%	0,7%
22	KAZAN	346.183	319.824	-7,6%	0,7%
23	Y.GALİP	278.533	265.521	-4,7%	0,6%
24	Y.BEYAZIT	164.494	235.791	43,3%	0,5%
25	M.KARAGÜZEL	215.585	233.228	8,2%	0,5%
26	ELMADAĞ	190.747	198.710	4,2%	0,4%
27	ÇUBUK	137.671	156.453	13,6%	0,3%

Sıra	Daire Adı	Aralık 2014-2015		Artış/Azalış (%)	Ankara İçindeki Payı (%)
		Tahakkuk 2014 (TL)	Tahakkuk 2015 (TL)	Thk	Thk
28	KEÇİÖREN	149.593	143.191	-4,3%	0,3%
29	BEYPAZARI	67.516	97.565	44,5%	0,2%
30	NALLIHAN	81.163	66.103	-18,6%	0,1%
31	BALA	29.846	38.476	28,9%	0,1%
32	Ş.KOÇHİSAR	47.737	30.951	-35,2%	0,1%
33	KIZILCAHAMAM	32.873	22.171	-32,6%	0,0%
34	AKYURT	16.600	15.476	-6,8%	0,0%
35	HAYMANA	12.009	14.925	24,3%	0,0%
36	AYAŞ	11.359	10.475	-7,8%	0,0%
37	GÜDÜL	2.752	7.361	167,5%	0,0%
38	KALECİK	4.310	4.647	7,8%	0,0%
39	ÇAMLIDERE	2.442	1.916	-21,5%	0,0%
40	EVREN	517	467	-9,7%	0,0%
	TOPLAM	40.938.785	46.054.208	12,5%	



1.1.3.2. Muhasebat Genel Müdürlüğü Verilerine Göre Genel Bütçe Vergi Gelirleri

Vergi Dairesi Başkanlıkları Bazında Genel Bütçe Vergi Gelirleri

1.000- TL

SIRA	VERGİ DAİRESİ BAŞKANLIĞI KURULAN İLLER	2015			PAYI (%)	
		TAHAKKUK	TAHSİLAT	THS ORANI (%)	THK.	THS.
1	Adana V.D. Bşk.	5.266.737	3.464.465	% 66	% 1	% 1
2	Ankara V.D. Bşk.	56.071.728	44.812.830	% 80	% 11	% 11
3	Antalya V.D. Bşk.	7.946.454	5.489.571	% 69	% 2	% 1
4	Aydın V.D. Bşk.	2.079.380	1.298.758	% 62	% 0	% 0
5	Balıkesir V.D. Bşk.	2.420.888	1.818.231	% 75	% 0	% 0
6	Bursa V.D. Bşk.	11.990.031	9.188.138	% 77	% 2	% 2
7	Denizli V.D. Bşk.	2.287.679	1.553.672	% 68	% 0	% 0
8	Diyarbakır V.D. Bşk.	1.886.582	1.224.071	% 65	% 0	% 0
9	Edirne V.D. Bşk.	1.057.084	881.369	% 83	% 0	% 0
10	Erzurum V.D. Bşk.	1.021.935	738.073	% 72	% 0	% 0
11	Eskişehir V.D. Bşk.	2.141.840	1.563.211	% 73	% 0	% 0
12	Gaziantep V.D. Bşk.	3.529.152	2.054.001	% 58	% 1	% 1
13	Hatay V.D. Bşk.	5.119.819	4.334.845	% 85	% 1	% 1
14	Mersin V.D. Bşk.	8.854.561	7.481.038	% 84	% 2	% 2
15	İstanbul V.D. Bşk.	214.700.111	184.020.806	% 86	% 44	% 45
16	İzmir V.D. Bşk.	51.978.938	45.403.487	% 87	% 11	% 11
17	Kayseri V.D. Bşk.	3.067.442	2.278.162	% 74	% 1	% 1
18	Kocaeli V.D. Bşk.	53.042.562	49.279.073	% 93	% 11	% 12
19	Konya V.D. Bşk.	4.281.293	2.978.051	% 70	% 1	% 1
20	Malatya V.D. Bşk.	1.086.032	753.391	% 69	% 0	% 0
21	Manisa V.D. Bşk.	2.778.819	1.936.215	% 70	% 1	% 0
22	K. Maraş V.D. Bşk.	1.223.567	955.306	% 78	% 0	% 0
23	Muğla V.D. Bşk.	2.428.512	1.573.260	% 65	% 0	% 0
24	Sakarya V.D. Bşk.	1.986.625	1.171.636	% 59	% 0	% 0
25	Samsun V.D. Bşk.	2.901.984	2.306.011	% 79	% 1	% 1
26	Tekirdağ V.D. Bşk.	5.265.923	4.394.203	% 83	% 1	% 1
27	Trabzon V.D. Bşk.	1.896.670	1.469.925	% 78	% 0	% 0
28	Şanlıurfa V.D. Bşk.	1.579.486	982.939	% 62	% 0	% 0
29	Zonguldak V.D. Bşk.	2.744.838	2.164.892	% 79	% 1	% 1
V.D.B. Toplamı		462.636.672	387.569.630	% 84	% 94	% 95
Türkiye Geneli		491.507.380	407.474.654	% 83	% 100	% 100

Muhasebat Genel Müdürlüğü verilerine göre hazırlanmıştır.

Genel Bütçe Vergi Gelirleri Tahakkuk ve Tahsilat Artış Oranları

1.000- TL

SIRA	VDB KURULAN İLLER	2014		2015		ARTIŞ (2014-2015) (%)	
		THK.	THS.	THK.	THS.	THK.	THS.
1	Adana	3.927.159	2.467.664	5.266.737	3.464.465	34,11	40,39
2	Ankara	45.671.751	36.718.813	56.071.728	44.812.830	22,77	22,04
3	Antalya	7.044.790	5.077.465	7.946.454	5.489.571	12,80	8,12
4	Aydın	1.723.186	1.075.590	2.079.380	1.298.758	20,67	20,75
5	Balıkesir	2.087.263	1.586.669	2.420.888	1.818.231	15,98	14,59
6	Bursa	9.756.697	7.521.140	11.990.031	9.188.138	22,89	22,16
7	Denizli	1.951.823	1.306.147	2.287.679	1.553.672	17,21	18,95
8	Diyarbakır	1.584.588	1.065.310	1.886.582	1.224.071	19,06	14,90
9	Edirne	873.550	726.194	1.057.084	881.369	21,01	21,37
10	Erzurum	882.957	636.034	1.021.935	738.073	15,74	16,04
11	Eskişehir	1.852.955	1.419.047	2.141.840	1.563.211	15,59	10,16
12	Gaziantep	2.520.126	1.414.379	3.529.152	2.054.001	40,04	45,22
13	Hatay	4.531.701	3.881.570	5.119.819	4.334.845	12,98	11,68
14	Mersin	8.402.225	7.107.730	8.854.561	7.481.038	5,38	5,25
15	İstanbul	190.166.253	164.412.574	214.700.111	184.020.806	12,90	11,93
16	İzmir	45.484.684	39.853.934	51.978.938	45.403.487	14,28	13,92
17	Kayseri	2.573.848	1.937.965	3.067.442	2.278.162	19,18	17,55
18	Kocaeli	43.024.288	39.505.158	53.042.562	49.279.073	23,29	24,74
19	Konya	3.587.367	2.554.513	4.281.293	2.978.051	19,34	16,58
20	Malatya	929.852	651.159	1.086.032	753.391	16,80	15,70
21	Manisa	2.445.962	1.769.748	2.778.819	1.936.215	13,61	9,41
22	K. Maraş	1.013.569	794.246	1.223.567	955.306	20,72	20,28
23	Muğla	2.170.321	1.437.358	2.428.512	1.573.260	11,90	9,45
24	Sakarya	1.543.016	862.381	1.986.625	1.171.636	28,75	35,86
25	Samsun	2.493.339	1.995.700	2.901.984	2.306.011	16,39	15,55
26	Tekirdağ	4.733.635	4.007.689	5.265.923	4.394.203	11,24	9,64
27	Trabzon	1.595.409	1.239.380	1.896.670	1.469.925	18,88	18,60
28	Şanlıurfa	1.266.120	840.525	1.579.486	982.939	24,75	16,94
29	Zonguldak	2.253.148	1.734.093	2.744.838	2.164.892	21,82	24,84
V.D.B. Toplamı		398.091.582	335.600.175	462.636.672	387.569.630	16,21	15,49
Türkiye Geneli		422.165.104	352.436.834	491.507.380	407.474.654	16,43	15,62

Muhasebat Genel Müdürlüğü verilerine göre hazırlanmıştır.

Tahsil Edilen Gelirlerin Giderleri Karşılama Oranı

1.000- TL

SIRA	VERGİ DAİRESİ BAŞKANLIĞI KURULAN İLLER	2015			Gelirlerin Giderleri Karşılama Oranı (%)	
		*M.Y.B Gelirleri	**G.B.V. Gelirleri	M.Y.B Giderleri	M.Y.B Gelirleri	G.B.V Gelirleri
1	Adana V.D. Bşk.	3.940.764	3.464.465	5.246.578	% 75	% 66
2	Ankara V.D. Bşk.	60.160.977	44.812.830	44.330.748	% 136	% 101
3	Antalya V.D. Bşk.	6.697.057	5.489.571	6.077.412	% 110	% 90
4	Aydın V.D. Bşk.	1.519.474	1.298.758	2.657.956	% 57	% 49
5	Balıkesir V.D. Bşk.	2.141.137	1.818.231	3.268.943	% 65	% 56
6	Bursa V.D. Bşk.	9.951.463	9.188.138	6.067.121	% 164	% 151
7	Denizli V.D. Bşk.	1.816.077	1.553.672	2.214.574	% 82	% 70
8	Diyarbakır V.D. Bşk.	1.441.246	1.224.071	5.718.042	% 25	% 21
9	Edirne V.D. Bşk.	1.091.350	881.369	1.738.062	% 63	% 51
10	Erzurum V.D. Bşk.	995.499	738.073	3.730.621	% 27	% 20
11	Eskişehir V.D. Bşk.	2.060.850	1.563.211	3.198.666	% 64	% 49
12	Gaziantep V.D. Bşk.	2.371.528	2.054.001	3.365.018	% 70	% 61
13	Hatay V.D. Bşk.	4.651.413	4.334.845	3.259.686	% 143	% 133
14	Mersin V.D. Bşk.	7.889.515	7.481.038	4.862.846	% 162	% 154
15	İstanbul V.D. Bşk.	195.868.977	184.020.806	24.815.042	% 789	% 742
16	İzmir V.D. Bşk.	46.937.073	45.403.487	10.960.288	% 428	% 414
17	Kayseri V.D. Bşk.	2.632.267	2.278.162	4.059.140	% 65	% 56
18	Kocaeli V.D. Bşk.	50.353.015	49.279.073	4.793.110	% 1051	% 1028
19	Konya V.D. Bşk.	3.469.204	2.978.051	6.119.964	% 57	% 49
20	Malatya V.D. Bşk.	919.118	753.391	2.490.963	% 37	% 30
21	Manisa V.D. Bşk.	2.183.682	1.936.215	2.643.693	% 83	% 73
22	K. Maraş V.D. Bşk.	1.143.337	955.306	2.702.293	% 42	% 35
23	Muğla V.D. Bşk.	2.094.262	1.573.260	2.284.793	% 92	% 69
24	Sakarya V.D. Bşk.	1.430.882	1.171.636	2.010.117	% 71	% 58
25	Samsun V.D. Bşk.	2.628.642	2.306.011	4.547.330	% 58	% 51
26	Tekirdağ V.D. Bşk.	4.572.345	4.394.203	1.762.193	% 259	% 249
27	Trabzon V.D. Bşk.	1.689.227	1.469.925	4.737.582	% 36	% 31
28	Şanlıurfa V.D. Bşk.	1.166.091	982.939	3.622.614	% 32	% 27
29	Zonguldak V.D. Bşk.	2.322.107	2.164.892	1.411.267	% 165	% 153
	V.D.B. Toplamı	426.138.579	387.569.630	174.696.662	% 244	% 222
	Türkiye Geneli	483.386.422	407.474.654	505.992.432	% 96	% 81

* M.Y.B. Gelirleri: Merkezi Yönetim Bütçe Gelirleri

** G.B.V Gelirleri: Genel Bütçe Vergi Gelirleri

Muhasebat Genel Müdürlüğü verilerine göre hazırlanmıştır.

1.1.4. Tahsilat Çalışmaları

Başkanlığımızın tahsilat faaliyetlerinin gerçekleştirilmesi esnasında vergi dairelerinin tahsilat işlemlerinin en üst seviyede etkinleştirilmesini sağlayacak şekilde çalışma planlarının yapılması, sonuçlarının izlenmesi ve vergi tahsilatını arttırarak mükellef borç stokunun azaltılması için gerekli tedbirlerin alınması, tahsilata yetkili birimlerin yönlendirilmesi ve kontrol edilmesi suretiyle temel hedeflere ulaşılması amaçlanmıştır.

Başkanlığımız bünyesinde 01/10/2012 tarihinde tahsilatın etkinleştirilmesi ve hızlandırılması için alacaklı tahsil daireleri arasında düzenli bilgi akışının, uygulama birliğinin sağlanması amacıyla Tahsilat-Takip Değerlendirme birimi kurulmuştur. Kurulan bu birim, il geneli alacaklı tahsil dairelerinin borçlu mükellefler listesinde taramalar gerçekleştirerek borçlu mükellefler hakkında yapılan işlemleri gözlemlemiş, eksiklikleri tespit etmiş ve toplanan bu verileri değerlendirmeye tabi tutarak alacaklı tahsil daireleri ile paylaşmıştır. Birimin faal mükellefler üzerindeki çalışmaları, alacaklı tahsil dairelerinin tahsilat süreçlerini hızlandırmıştır.

Başkanlığımız tahsilat birimlerince yapılan çalışmalara ilişkin bilgilere aşağıda yer verilmiştir.

1.1.4.1. Borçlu Mükellef Taramaları

Ankara Vergi Dairesi Başkanlığı genelinde tahsil güçlüğü bulunan mükelleflerin geçmiş dönemlere ilişkin (2010-2011-2012 yılları) durumları sistem üzerinden incelenerek tespit edilen eksiklikler vergi daireleri / mal müdürlükleri ile paylaşmıştır. Bu çalışmada 5.926 mükellefin bilgilerinin kontrol işlemi yapılmıştır.

Gelir İdaresi Başkanlığı Tahsilat-Takip Koordinasyon Müdürlüğüne üretilerek Başkanlığımıza gönderilen aşağıda belirtilen çalışmalar sonuçlandırılmıştır. (Bu çalışmalar Vergi Dairesi/Mal Müdürlükleri ile koordineli olarak gerçekleştirilmiştir.)

- Borçlu mükelleflere ait 1.097 adet gayrimenkul, 768 adet araç tespit edilerek haciz konulması,
- 1.516 mükellefe e-haciz uygulaması yapılması,
- 6.558 adet borçlu mükellefin Gemi – Uçak – İş Makinesi – Zirai Makine varlığının tespitine yönelik araştırmanın yapılması,
- 8.020 adet borçlu mükellefin iptal davasına konu mal varlığının olup olmadığının araştırmasının yapılması,
- 10.997 adet borçlu mükellefin kar payı ortaklığı haczi araştırması yapılması,
- 2.950 adet borçlu şirket ortağına ait gayrimenkulün tespiti ve gerekli takip işlemlerinin başlatılması,
- 798 adet borçlu şirket ortağına ait araç plakası tespit edilerek gerekli takip işlemlerinin başlatılması,
- Vefat eden 1.852 adet mükellefin, vergi cezalarının ve idari para cezalarının terkin işlemlerinin yaptırılması,

- Bankalar nezdinde yapılan araştırma sonucunda bulunan 56.213 adet tahsil edilmiş amme alacağına ilişkin haciz bildirimleri ile muhtelif makamlar/kişiler nezdinde bulunan 9.507 adet tahsil edilmiş amme alacaklarına ilişkin haciz bildirimlerinin kaldırılması,
- 2004 ve öncesi yıllara ait 414.973 adet vergi tahakkukunun tahsil zaman aşımına uğrayıp uğramadığının araştırmasının yapılması,
- Tahsil güçlüğü listesinde bulunan 510 adet mükellefin araç, gayrimenkul, e-haciz araştırmalarının yapılması,
- 818 adet mükellefin çevre ve idari para cezası, çevre ve idari para cezası dönüşüm gelirleri borçlarına ilişkin takip ve tahsilat işlemlerinin yapılması,
- 2015 yılı Ocak-Haziran döneminde toplam borcu 20.000 TL ve üzerinde olan 14.059 adet mükellefe ilişkin borçlarını ne şekilde tasfiye edebileceklerini görüşmek suretiyle bilgilendirme ve tahsilat, takip işlemlerinin tamamlanması çalışmalarının yapılması,
- 6552 sayılı kanuna göre yapılandırma talebinde buldukları halde söz konusu yapılandırmayı ihlal ettikleri tespit edilen 362 adet Özel Tüketim Vergisi borcu bulunan mükelleflere ilişkin cebri takibat işlemlerinin yapılması,
- 2015 yılı Haziran ayında elektronik haciz bildirisini düzenlenen ve bankalara tebliğ edilen mükelleflerden, bankalar nezdinde 500 TL ve üzerinde hak ve alacağı olan ve bu alacakları vergi daireleri adına ilk sırada haciz tatbik edilen 520 adet borçlu mükellefe ait haciz tatbik edilen tutarlarının bankalardan istenilerek borçlarına mahsup işlemlerinin yapılması,
- 30/06/2015 tarihi itibarı ile vergi daireleri/mal müdürlükleri emanet hesaplarında 500 TL ve üzerinde emanet tutarı bulunan 16.858 adet mükellefin vergi daireleri/ mal müdürlüklerinde yer alan borçları ile ilgili olarak 6183 sayılı kanunun 23'üncü maddesine göre red ve iade işlemlerinin yapılması,
- 253 adet tahsil güçlüğü bulunan Özel Tüketim Vergisi ve Üst Kurul İdari Para Cezası borçlu mükellefe ait cebri takibat işlemlerinin yapılması,

sağlanmıştır.

1.1.4.2. Tahsil Güçlüğü Çalışmaları

2015 takvim yılında yapılan borçlu mükellef taramaları neticesinde 240 mükellefin toplamda 347.459.912.-TL borcu tahsil güçlüğüne alınmıştır.

DÖNEM	Tahsil Güçlüğü Kapsamına Alınan Mükellef Sayısı	Tahsil Güçlüğü Kapsamına Alınan Tutar (TL)
2015	240	347.459.912

1.1.4.3. Resen Terk Çalışmaları

2014 yılında başlanan ve 2015 yılında da devam eden ödeme emri tebliğ çalışmalarında adresinde bulunmama nedeniyle ödeme emri tebliğ edilemeyen toplam 20.562 mükellefimiz için

resen terk işlemlerine başlanılmış olup 11.194 mükellefin resen terki veya adres güncellemeleri tamamlanmıştır. 9.368 mükellefin işlemleri halen devam etmektedir.

Ödeme emri tebliğ edilemeyen mükelleflere ilişkin resen terk çalışmalarının vergi dairesi bazında dağılımı aşağıdaki gibidir.

VERGİ DAİRESİ	RESEN TERKİ İSTENEN MÜKELLEF SAYISI	İŞLEMLERİ DEVAM EDEN MÜKELLEF SAYISI	İŞLEMLERİ BİTEN MÜKELLEF SAYISI
BAŞKENT	4.206	2.876	1.330
KAVAKLIDERE	1.018	288	730
DIŞKAPI	132	73	59
M.KARAGÜZEL	135	42	93
YAHYA GALİP	256	98	158
KIZILBEY	1.331	548	783
DOĞANBEY	994	361	633
Y.BEYAZIT	352	200	152
OSTİM	2.560	1.116	1.444
ULUS	1.641	822	819
KEÇİÖREN	510	147	363
MALTEPE	594	414	180
YENİMAHALLE	1.862	456	1.406
DİKİMEVİ	847	275	572
SEĞMENLER	1.519	512	1.007
HİTİT	416	256	160
MİTHATPAŞA	522	220	302
ÇANKAYA	936	234	702
CUMHURİYET	731	430	301
TOPLAM	20.562	9.368	11.194

1.1.4.4. Ödeme Emri Tebliğ Çalışmaları

Başkanlığımız Tahsilat-Takip Değerlendirme birimince tebliğ çalışması yapılacak dairenin mevcut tüm ödeme emirleri teslim alındıktan sonra adres tasnifi yapıp, tebliğe hazır hale getirilmiştir. Her mükellef için tek zarf oluşturulmuştur.

2015 yılında yapılan ödeme emri tebliğ çalışmalarında;

- Ankara genelinde borçlu ilk 500 mükellefin toplam 3.281 adet ödeme emri tebliğ edilmiştir. Toplamda 6.962 mükellefe ait tebliğ zarfına işlem yapılmıştır.

TEBLİĞ EDİLEN ZARF SAYISI	GÖRÜŞME MEKTUBU BIRAKILAN MÜKELLEFLER SAYISI	GAYRİ FAAL OLDUĞU TESPİT EDİLENLER	TOPLAM
3.281	1.551	2.130	6.962

- Merkezde bulunan 4 vergi dairesi (Başkent, Ostim, Kızılbey ve Maltepe) 5.000-TL üzeri borçlu mükelleflerinin 9.221 adet ödeme emri tebliğ edilmiştir. Toplamda 17.684 mükellefe ait tebliğ zarfına işlem yapılmıştır.

TEBLİĞ EDİLEN ZARF SAYISI	GÖRÜŞME MEKTUBU BIRAKILAN MÜKELLEFLER SAYISI	GAYRİ FAAL OLDUĞU TESPİT EDİLENLER	TOPLAM
9.221	3.953	4.510	17.684

1.1.4.5. İhtiyati Tahakkuk ve İhtiyati Haciz İşlemleri

Başkanlığımızca 9 mükellef için toplam 37.910.982,93- TL'lik ihtiyati tahakkuk, 9 mükellef için de toplam 39.969.034,27- TL'lik ihtiyati haciz kararı alınmış olup, aşağıdaki tabloda vergi daireleri bazında dağılım gösterilmiştir.

VERGİ DAİRESİ	İHTİYATİ TAHAKKUK		İHTİYATİ HACİZ	
	SAYISI	TOPLAM TUTARI (TL)	SAYISI	TOPLAM TUTARI (TL)
CUMHURİYET V.D.	1	8.246.497,21	1	8.246.497,21
ULUS V.D.	7	27.812.296,08	7	29.864.795,37
OSTİM V.D.	1	1.852.189,64	1	1.857.741,69
GENEL TOPLAM	9	37.910.982,93	9	39.969.034,27

1.1.4.6. Haciz ve İflas İşlemleri

HACİZİ KALDIRILAN MÜKELLEF SAYISI	HAK VE ALACAK ARAŞTIRMASI YAPILAN MÜKELLEF SAYISI
26	403

İFLASI AÇILAN	İFLASI KAPANAN	İFLASI DEVAM EDEN	ARA YAZI
142	14	128	250

1.1.4.7. Hacizli Mallara İlişkin Bilgiler

Tahsilat birimlerimizce, vergi dairesi müdürlükleri tarafından hazırlanan Araç Haczi İzleme Formu ve Gayrimenkul Haczi İzleme Formu bilgisayar ortamına aktarılarak vergi dairesi müdürlüklerinin icra-satış bölümlerinin performansı izlenmektedir.

GAYRİMENKULLERE İLİŞKİN BİLGİLER			
KIYMET TAKDİRİ YAPILMIŞ OLAN G.MENKUL SAYISI	SATIŞA ÇIKARILAN G.MENKUL SAYISI	SATIŞI YAPILAN G.MENKUL SAYISI	SATIŞ TUTARI (TL)
29	14	5*	187.777,00

*Niyabeten yapılan satışlar dahildir.

Vergi dairesi müdürlüklerinin araç satış ilanları Başkanlığımız www.avdb.gov.tr internet sayfasından duyurulmaktadır. Satış ilanında, satışı yapılacak araçların, ihale tarihi, araç özellikleri ve bulunduğu otopark adresi ile araca ait fotoğraflar yer almaktadır.

HACZEDİLEN ARAÇLARA İLİŞKİN BİLGİLER		
SATILAN ARAÇ SAYISI	MUHAMMEN BEDELİ (TL)	SATIŞ TUTARI (TL)
401*	4.394.888,00	4.342.531,00**

* Niyabeten yapılan satışlar dahildir.

**Satış tutarına KDV ve Damga Vergisi tutarları dahildir.

Otoparka çekilen hacizli araçlarımızın takibinin sağlanabilmesi için araçların plakaları, otoparka giriş tarihleri, hangi vergi dairemiz adına hacizli olduğunu gösterir bir tablo otopark işletmeleri tarafından her ay Başkanlığımıza gönderilmektedir. Alınan veriler vergi dairelerine gönderilmekte böylece vergi dairesinin adına haczedilen araçtan bir ay içerisinde bilgi sahibi olması ve aracın satışa çıkarılma süresinin kısaltılması sağlanmaktadır.

1.1.4.8. Tecil İşlemleri

2015 yılında Gelir İdaresi Başkanlığı tarafından 12 mükellefe, Başkanlığımız tarafından 81 mükellefe (toplam 93 mükellef) tecil işlemi yapılmıştır.

GİB TARAFINDAN TECİL YAPILAN MÜKELLEF SAYISI	BAŞKANLIĞIMIZ TARAFINDAN TECİL YAPILAN MÜKELLEF SAYISI	TECİL YAPILAN TOPLAM MÜKELLEF SAYISI
12	81	93

1.1.5. İnceleme Sonuçları

1.1.5.1. Yapılan İnceleme Sonuçları

Vergi Dairesi Başkanlığımıza bağlı Vergi Dairesi Müdürlükleri bünyesinde yapılan vergi inceleme sonuçları aşağıdaki gibidir.

YIL	İNCELENEN MÜKELLEFLER SAYISI	RAPOR SAYISI	BİLDİRİLEN MATRAH	BULUNAN MATRAH FARKI	TARH EDİLECEK VERGİ	VERGİ CEZASI	İADE EDİLEN VERGİ
2015	290	374	17.905.409	11.739.210	1.638.069	3.851.147	7.327

1.1.5.2. Vergi Türleri İtibarıyla Yapılan İnceleme Sonuçları (2015 Yılı)

VERGİ TÜRÜ	İNCELENEN MÜKELLEFLER SAYISI	RAPOR SAYISI	BİLDİRİLEN MATRAH	BULUNAN MATRAH FARKI	TARH EDİLECEK VERGİ	CEZA MİKTARI	İADE EDİLEN VERGİ
GV	178	224	4.650.282	2.443.833	552.910	1.147.307	111
KV	21	21	48.071	319.600	61.682	187.387	0
KDV	41	61	9.063.762	7.687.395	816.883	2.013.983	0
ÖTV	1	1	51.198	2.114	991	1.512	0
Geçici V.	21	30	276.270	1.182.760	186.771	293.065	0
Diğerleri	28	37	3.815.826	103.509	18.832	207.895	7.216
TOPLAM	290	374	17.905.409	11.739.210	1.638.069	3.851.147	7.327

1.1.5.3. Düzenlenen Rapor Türleri ve Sayıları (2015 Yılı)

VİR	VİR İADE	VİR KABUL	VERGİ TEKNİĞİ	VERGİ SUÇU	BASİT RAPOR	DiĞER	TOPLAM
328	5	0	0	1	31	9	374

1.1.6. Denetim Sonuçları

Vergi uygulamalarında adaletin sağlanması, kayıt dışı ekonominin kayıt altına alınması, haksız rekabetin önlenmesi, vergi kayıp ve kaçığının en aza indirilmesi, vergilendirmenin etkin bir şekilde gerçekleşmesini sağlamak, kamuoyunda vergi bilincini oluşturmak ve mükellefin vergiye gönüllü uyumunu arttırmak amacıyla yaygın ve yoğun denetimler yapılmaktadır.

Bu kapsamda, kamu kaynaklarının elde edilmesinde etkinlik ve verimliliğin artırılması, mükelleflerin vergi mevzuatından doğan hakları ve ödevleri konusunda bilgilendirilmesi, mal hareketlerinin izlenmesi, belge düzeninin yerleştirilmesi, vergiyi doğuran olayın anında ve yerinde tespit edilmesi ve ekonomik istikrarın önündeki en büyük engel olan kayıt dışı ekonomi ile mücadelede etkin şekilde çalışmalar yapılmıştır.

Bu kapsamda Başkanlığımız, denetim faaliyetlerini; yaygın yoğun vergi denetimleri, sektörel vergi denetimi, şehrin giriş ve çıkışlarında sabit nokta denetimleri, ihbar değerlendirme denetimleri ile yerine getirmektedir.

Vergi denetimi çalışmalarının kapsamını;

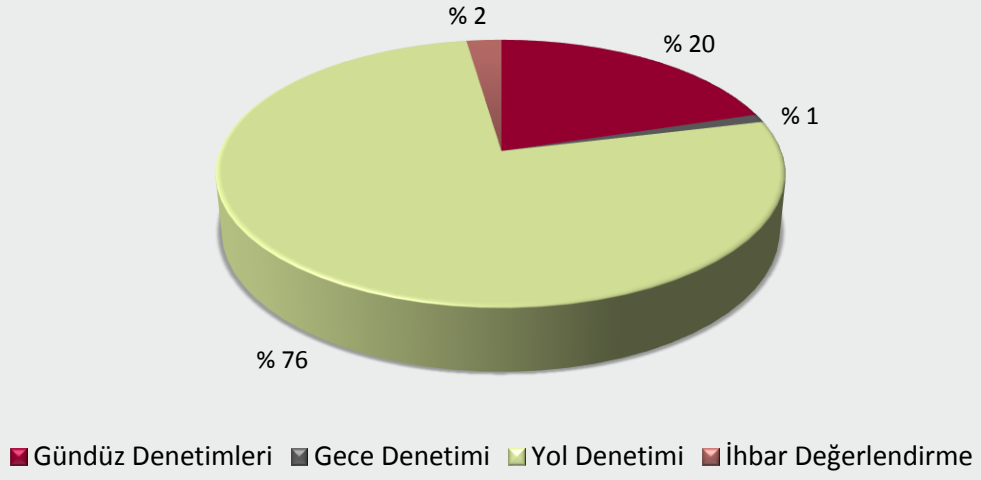
- Mükellefiyet tespiti,
- Mükellefin vergi mevzuatında kendilerine yüklenen sorumlulukları tam ve eksiksiz olarak yerine getirip getirmediğinin denetimi,
- Mükellef ve mükellefiyetle ilgili mevzuat değişikliklerinin ilgililerine duyurulması,
- Bakanlığımız birimlerine ve diğer kurumlar aracılığıyla Başkanlığımıza intikal eden mali konulardaki ihbarların değerlendirilmesi,
- Gerektiğinde fiili envanter ve hasılat tespitini de kapsayacak şekilde, belge düzenine ve kayıt nizamına uyulup uyulmadığının kontrolü ve denetimi,

oluşturmaktadır.

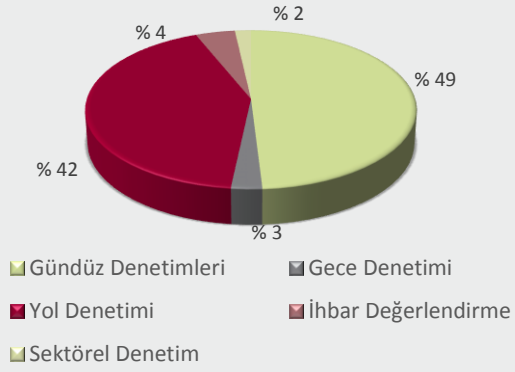
1.1.6.1. Yaygın ve Yoğun Denetimler

DENETİM TÜRÜ	DENETLENEN MÜKELLEF SAYISI	CEZALI TUTANAK SAYISI	CEZA MİKTARI (TL)
Gündüz Denetimleri	16.130	9.883	2.628.113,50
Gece Denetimi	788	540	201.845,00
Yol Denetimi	60.891	8.489	1.724.982,80
İhbar Değerlendirme	1.851	884	612.677,40
Sektörel Denetim	251	359	219.238,20
TOPLAM (2015)	79.911	20.155	5.386.856,90

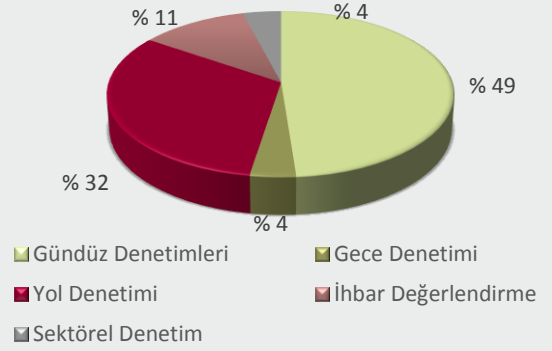
Denetim Türü İtibarıyla Denetlenen Mükellef Sayısı



Denetim Türü İtibarıyla Cezalı Tutanak Sayısı



Denetim Türü İtibarıyla Kesilen Cezaların Dağılımı



Aylar itibarıyla yapılan yaygın yoğun denetim sonuçları aşağıdaki gibidir.

DÖNEM	DENETLENEN MÜKELLEFLERİN SAYISI	HASILAT TUTANAK SAYISI	CEZALI TUTANAK SAYISI	KESİLEN CEZA MİKTARI
Ocak	15.311	0	2.653	728.751,60
Şubat	11.277	0	2.456	601.954,40
Mart	7.142	0	1.508	522.284,80
Nisan	1	0	1	185,00
Mayıs	0	0	0	0,00
Haziran	26	0	14	3.600,00
Temmuz	12.224	22	3.950	980.960,40
Ağustos	14.866	0	4.128	1.079.947,00
Eylül	15.033	0	3.950	918.385,20
Ekim	83	0	22	10.221,00
Kasım	2.599	0	655	165.016,50
Aralık	1.349	104	818	375.551,00
Toplam	79.911	126	20.155	5.386.856,90

YILBAŞI TATİLİ SÜRESİNCE YAPILAN YAYGIN VE YOĞUN VERGİ DENETİMİ SONUÇLARI

YOKLAMA YETKİSİ VERİLEN MEMUR SAYISI	DENETİME KATILAN PERSONEL SAYISI	DENETLENEN MÜKELLEF SAYISI	MÜK. YENİ TESİS ETTİRİLEN MÜK. SAYISI	HASILAT TESPİTİ YAPILAN İŞYERİ SAYISI	TESPİT EDİLEN HASILAT TUTARI (TL)	KESİLEN USULSÜZLÜK CEZASI (TL)
22	90	555	0	104	3.851.382,67	110.932,00

RAMAZAN BAYRAMI SÜRESİNCE YAPILAN YAYGIN VE YOĞUN VERGİ DENETİMİ SONUÇLARI

YOKLAMA YETKİSİ VERİLEN MEMUR SAYISI	DENETİME KATILAN PERSONEL SAYISI	DENETLENEN MÜKELLEF SAYISI	MÜK. YENİ TESİS ETTİRİLEN MÜK. SAYISI	DÜZENLENEN TUTANAK SAYISI	TESPİT EDİLEN HASILAT TUTARI (TL)	KESİLEN USULSÜZLÜK CEZASI (TL)
11	92	3.378	8	1.431	0,00	346.926,00

KURBAN BAYRAMI SÜRESİNCE YAPILAN YAYGIN VE YOĞUN VERGİ DENETİMİ SONUÇLARI

YOKLAMA YETKİSİ VERİLEN MEMUR SAYISI	DENETİME KATILAN PERSONEL SAYISI	DENETLENEN MÜKELLEF SAYISI	MÜK. YENİ TESİS ETTİRİLEN MÜK. SAYISI	DÜZENLENEN TUTANAK SAYISI	TESPİT EDİLEN HASILAT TUTARI (TL)	KESİLEN USULSÜZLÜK CEZASI (TL)
11	93	5.277	8	1.478	0,00	335.079,70

1.1.6.2. Gündüz ve Gece Denetimi

Başkanlığımızca yapılan denetimlerde, belge düzeninin yerleşmesinin sağlanması, vergiyi doğuran olayın anında ve yerinde tespit edilmesi, mükelleflerin vergi mevzuatından doğan hakları ve ödevleri konusunda bilgilendirilmesi amacı ile hafta içi günün değişik saatlerinde gündüz ve gece denetimleri yapılmaktadır.

- Sanayi bölgeleri ve büyük alışveriş merkezlerinin denetimi ile özel günlerde (yılbaşı, sevgililer günü, dini ve resmi bayramlar) günün özelliğinin gerektirdiği saat ve zaman dilimlerinde yaygın yoğun denetim yapılmıştır.
- Belirli aralıklarla merkez ilçelerin dışında kalan ilçelerde, gününbirlik denetim çalışmalarına gidilmektedir.
- İl Jandarma Komutanlığı veya Emniyet Müdürlüğü ile birlikte gününbirlik/birkaç günlük denetim çalışmaları yapılmaktadır.
- Eğlence mekânlarının iş yoğunlukları dikkate alınarak gerekli görülen diğer günlerde genellikle oteller, restoranlar, gece kulüpleri nezdinde gece denetimleri yapılmaktadır. Hasılat tespiti yapılan günlerde işletmenin kapanış saatine kadar denetim çalışmaları devam etmektedir.

Bu kapsamda, yeni işe başlayan ve etkili iletişim kapsamında ziyaret edilen mükelleflere ait denetim sonuçları aşağıdaki gibidir.

GÜNDÜZ VE GECE VERGİ DENETİMİ SONUÇLARI			
DÖNEMİ	DENETLENEN MÜKELLEF SAYISI	CEZALI TUTANAK SAYISI	DENETİM SONUCU BULUNAN CEZA MİKTARI
2015	16.918	10.423	2.829.958,50

1.1.6.3. Sektörel Denetim

Yaygın ve yoğun denetimlerde düzenlenen fiili tespit tutanaklarına istinaden kesilen özel usulsüzlük cezalarının mükellefler nezdinde caydırıcı etkisinin yetersiz kalması, daha çağdaş bir denetim modelinin geliştirilmesini zorunlu hale getirmiştir.

2015 yılında yapılan sektörel denetim sonuçları aşağıdaki gibidir.

DÖNEMİ	DENETLENEN MÜKELLEF SAYISI	CEZALI TUTANAK SAYISI	CEZA MİKTARI (TL)
2015	251	359	219.238,20

1.1.6.4. Ambar ve Kargo Merkezlerine Yönelik Yapılan Çalışmalar

Ambar ve kargo merkezlerinde yapılan denetimlerde koli, çuval ve paketlerin ticari emtia olup olmadıklarına fiilen bakılmaktadır. VUK'un 127'nci maddesine istinaden ticari emtialar için düzenlenmesi icap eden belgelerin düzenlenip düzenlenmediği ya da düzenlenen belgelerde belirtilen hususların gönderilen emtia ile uyumlu olup olmadığı ölçmek, tartmak ve saymak suretiyle tespit edilmektedir.

Ayrıca malın yanında bulunması gereken kanuni belgelerin bulunmaması durumunda, malın belgesi (sevk irsaliyesi, fatura v.b) gelinceye kadar kargo biriminde muhafazası sağlanmaktadır.



1.1.6.4.1. Otopark İşletmeciliği Faaliyetine Yönelik Yapılan Çalışmalar



Resmi kurum ve kuruluşların özellikle de Milli Eğitim Bakanlığına bağlı okulların bahçelerinde kiraya verilen otopark işletmelerinin ticari faaliyetlerinin kontrol altına alınması için kapsamlı bir çalışma yürütülmüştür.

Yapılan denetimlerde; kiraya verilen yerlerin trafiğe açık olması, işyeri olma vasfına uymaması ve bu yerlerde elektrik bağlantısı sorunu olmasından dolayı yazar kasa kullanımının geciktiği anlaşılmıştır.

Bu nedenle işletmelerin belge düzenine uymaları ve teknik nedenlerle yazarkasa kullanımının mümkün olmadığı durumlarda seyyar yazar kasa pos cihazı kullanmaları ve belge düzenlemeleri yönünde uyarılmış, düzenlemeyenlere cezai işlemler yapılmıştır.

1.1.6.4.2. Tütün Mamulleri ve Alkollü İçkiler Sektöründe Faaliyet Gösteren Mükelleflere Yönelik Yapılan Çalışmalar

Tütün Mamulleri ve Alkollü İçkiler Sektöründe faaliyet gösteren üreticilerin, ithalatçıların, toptan satıcıların, açık içki satış noktaları ile perakende satış noktalarının mobil cihaz yardımı ile bandrol denetimi yapılmaktadır.

Son yıllarda bandrolsüz tütün ve tütün mamullerine ilişkin usulsüz işlemlerin şehirlerarası kargo taşımacılığı yapan firmalar aracılığıyla yapılmakta olduğu tespit edilmiş, güvenlik kuvvetleriyle birlikte bu tür işletmelerde yapılan denetimlerde çok miktarda bandrolsüz sigara ve kıyılmış tütün tespiti yapılmıştır.

Bandrollü ürün izleme sistemi çerçevesinde yapılmakta olan saha denetimlerinde, bandrolsüz ürün, taklit bandrol veya niteliğine uygun olmayan bandrol durumlarıyla karşılaşıldığında, söz konusu ürünlere el konulması ve gerekli adli soruşturmanın başlatılması için kolluk kuvvetlerine haber verilmektedir.

Denetimin konusunu:

- Tütün Bandrolü,
 - Fermente Alkollü İçki Bandrolü, Distile Alkollü İçki Bandrolü,
 - Alkollü Bira Bandrolü
- oluşturmaktadır.

1.1.6.4.3. Akaryakıt Bayileri ile Dağıtım Şirketlerine Yönelik Yapılan Çalışmalar



edilmektedir.

Akaryakıt satışlarının kayıt altına alınması ve bu alandaki vergi kayıp ve kaçığının önlenmesi amacıyla Başkanlığımız yetki alanında bulunan akaryakıt istasyonları düzenli olarak denetime tabi tutulmaktadır.

Başkanlığımıza gelen akaryakıt istasyonlarının bilgisayar sistemleri ve yazılımına müdahale edildiği konusundaki ihbarlar ve farklı plakalara ÖKC fişi düzenlenmesi konusundaki şikâyetlerle ilgili olarak ilgili firmalar hakkında kolluk kuvvetleriyle birlikte denetimlere devam

Ayrıca, Bakanlığımıza, CİMER, BİMER ve VİMER'e yapılan ihbar ve şikâyetler ile Gelir İdaresi Başkanlığından Başkanlığımıza liste halinde gönderilen işletmelerin denetimi rutin olarak yapılmaktadır.

Baz yağı (10 numara yağ) adı altında satılan kaçak akaryakıt türevlerinin denetimlerine de aralıksız devam edilmektedir. Bu kapsamda usulsüz kullanımı tespit edilen ürünler birlikte çalışılan kolluk kuvvetlerine teslim edilmektedir.

1.1.6.4.4. Yol Denetimi

Yol denetimi, İlimizin karayolu giriş noktaları olan Eskişehir, Konya, Kazan ve İstanbul yolu ile İlimiz Samsun Yolu çıkış noktası olmak üzere 5 ana denetim noktasında, mesai saatleri içerisinde aralıksız olarak gerçekleştirilmektedir. Denetim noktalarında personelin daha sağlıklı ve güvenli bir çalışma ortamında görev yapabilmesi için prefabrik yapılar inşa edilmiştir. Çalışma süreleri, mevsimsel şartlara ve ürün trafiğine göre düzenlenmektedir.

İlimize sevk edilen ve Ankara'dan diğer illere sevk edilen emtia, ticari mallar ile yolcu taşımacılığında V.U.K.'nun ilgili maddelerine istinaden düzenlenmesi gereken belgelerin yerindeliklerini denetlemekte, belge düzenine uymayanları tutanak ile tespit etmektedir.



Yol denetimi çalışma sonuçlarına aşağıda yer verilmiştir.

DÖNEMİ	DENETLENEN MÜKELLEFLER SAYISI	CEZALI TUTANAK SAYISI	CEZA MİKTARI
2015	60.891	8.489	1.724.982,80

2015 yılında denetim noktalarında düzenlenen tutanak bilgileri aylar itibarıyla aşağıdaki gibidir.

DENETİM DÖNEMİ	DENETLENEN MÜKELLEFLER SAYISI	ALINAN İRSALİYE-YOLCU LİSTESİ	CEZALI TUTANAK SAYISI	CEZA MİKTARI
OCAK	13.138	6.195	809	150.181,00
ŞUBAT	9.577	9.114	1.209	224.701,00
MART	5.238	3.232	701	138.785,80
NİSAN	0	0	0	0,00
MAYIS	0	0	0	0,00
HAZİRAN	0	0	0	0,00
TEMMUZ	8.969	5.326	1.646	371.003,00
AĞUSTOS	11.611	5.728	2.168	440.134,00
EYLÜL	10.631	4.577	1.822	370.575,00
EKİM	0	0	0	0,00
KASIM	1.727	630	134	29.603,00
ARALIK	0	0	0	0,00
TOPLAM	60.891	34.802	8.489	1.724.982,80

1.1.6.4.5. İhbar Değerlendirme Denetimi Çalışma Sonuçları

3071 Sayılı Dilekçe Hakkının Kullanılmasına Dair Kanun gereğince yapılan başvurular, CİMER, BİMER ve VİMER'e e-posta vasıtasıyla yapılan ihbarlar, kamu kurum ve kuruluşlarından alınan ve ihbar niteliği taşıyan yazılar değerlendirilerek gerekli işlemler yapılmaktadır.

İhbarlar, Başkanlığımız İhbar Değerlendirme Servisinde değerlendirilmekte, konusu itibarıyla farklı birimleri ilgilendirmesi halinde (SGK, Çalışma ve İş Kurumu, Emniyet Müdürlüğü vb.) yazışma ile gönderilmesi sağlanmaktadır. İhbar sonucunda incelenmesine lüzum görülenlerin incelenmesi gerekli olan evrakları İhbar ve İnceleme Talepleri Değerlendirme Komisyonu vasıtasıyla Vergi Denetim Kuruluna sevk edilmektedir.

İhbar veya şikayet edene V.U.K'nun 5. maddesi göz önünde bulundurularak bilgi verilmektedir.

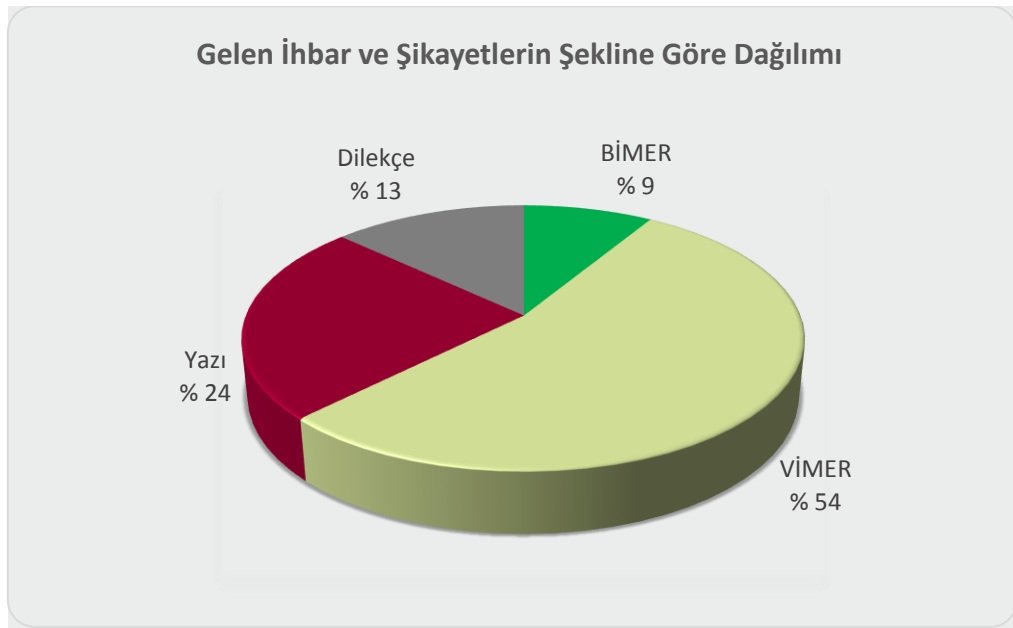
YILI	GELEN ŞİKAYET SAYISI	DENETLENEN MÜKELLEFLER SAYISI	CEZALI TUTANAK SAYISI	CEZA MİKTARI
2015	5.178	1.851	884	612.677,40

2015 yılında yapılan ihbar ve şikayetlerin dağılımı aşağıdaki gibidir.

GELEN İHBAR VE ŞİKAYETLER	
BİMER	452
VİMER	2.784
CİMER	5
Yazı	1.260
Dilekçe	677
TOPLAM	5.178

2015 yılında gelen ihbar ve şikayetlerin,

- % 54'ü VİMER,
- % 24'ü yazı,
- % 13'ü dilekçe,
- % 9'u BİMER yoluyla yapılmıştır.



1.1.7. Komisyonlar

1.1.7.1. Uzlaşma Komisyonları

Başkanlığımız bünyesindeki komisyonlar tarafından mükelleflerin katılımı ile düzenlenen uzlaşma toplantılarının sayısal sonuçlarına aşağıda yer verilmiştir.

UZLAŞMA (BİRİM)	BAŞVURU	UZLAŞILAN DOSYA SAYISI	UZL.MAYAN DOSYA SAYISI	UZLAŞMA SONUCU VERGİ	UZLAŞMA SONUCU CEZA
T. Ö. Uzlaşma	30	29	1	299.124,00	65.000,00
T. S. Uzlaşma (Usul Müd.)	858	747	111	32.919.567,98	3.038.138,00
T. S. Uzlaşma (V.D.M.)	29.418	29.098	320	21.356.803,05	2.003.196,44
TOPLAM (2015)	30.306	29.874	432	54.575.495	5.106.334

1.1.7.2. Takdir Komisyonları

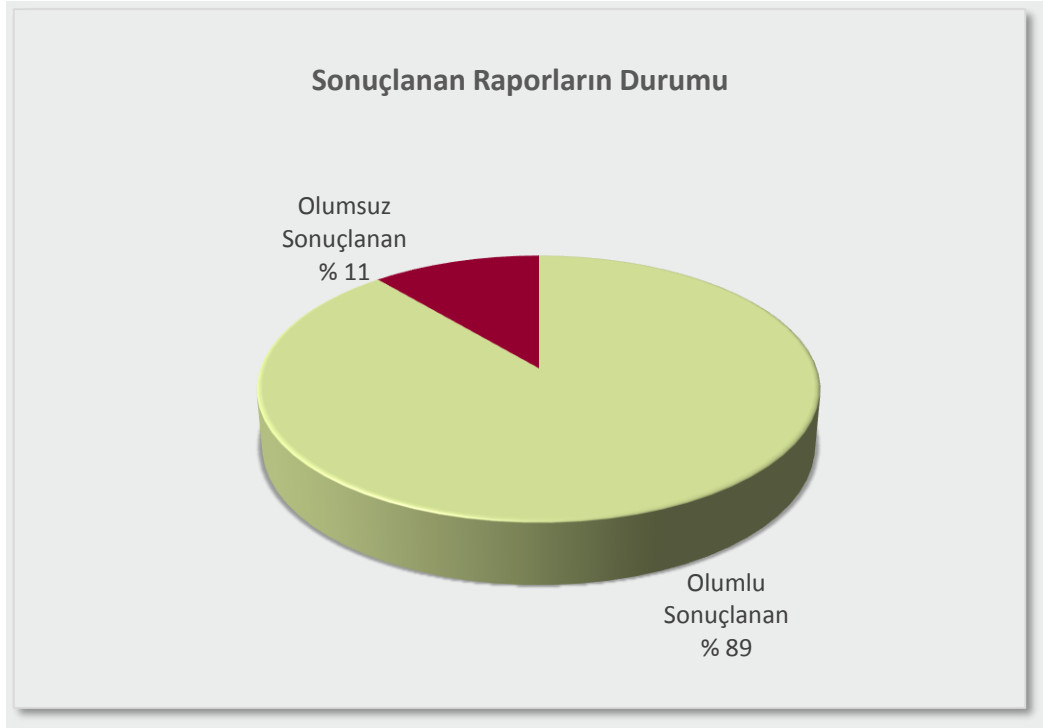
Başkanlığımız bünyesindeki komisyonlar tarafından gerçekleştirilen takdir işlemleri sayılarına aşağıda yer verilmiştir.

Takdir Komisyonları	2014			2015		
	Toplam Dosya Sayısı	Karara Bağlanan Dosya Sayısı	Karara Bağlanma Oranı (%)	Toplam Dosya Sayısı	Karara Bağlanan Dosya Sayısı	Karara Bağlanma Oranı (%)
2 No.lu Daimi Takdir Komisyonu	54.307	27.983	51,53	61.225	27.913	45,6
3 No.lu Daimi Takdir Komisyonu	51.619	28.295	54,82	58.978	26.592	45,1
5 No.lu Daimi Takdir Komisyonu	46.377	21.311	45,95	52.912	28.225	53,3
6 No.lu Daimi Takdir Komisyonu	53.297	24.295	45,58	57.696	25.642	44,4
7 No.lu Daimi Takdir Komisyonu	57.581	23.670	41,11	78.642	32.783	41,7
8 No.lu Daimi Takdir Komisyonu	40.647	16.593	40,82	53.347	20.675	38,8
TOPLAM	303.828	142.147	50,52	362.800	161.830	44,6

1.1.7.3. Rapor Değerlendirme Komisyonları

Sekreteryaya hizmetleri, Başkanlık Makamından alınan 29/04/2015 tarihli Olur ile 12/05/2015 tarihinden itibaren Başkanlığımız Denetim Grup Müdürlüğünce yürütülen ve Vergi Dairesi Müdürleri tarafından düzenlenen raporların değerlendirmelerinin yapıldığı Vergi Dairesi Başkanlığı Rapor Değerlendirme Komisyonlarının 2015 yılı faaliyetlerine ilişkin bilgilere aşağıda yer verilmiştir.

Sonuçlanan Raporların Durumu	Rapor Sayısı	Yüzde
Olumlu Sonuçlanan	286	% 89
Olumsuz Sonuçlanan	36	% 11
TOPLAM	322	100

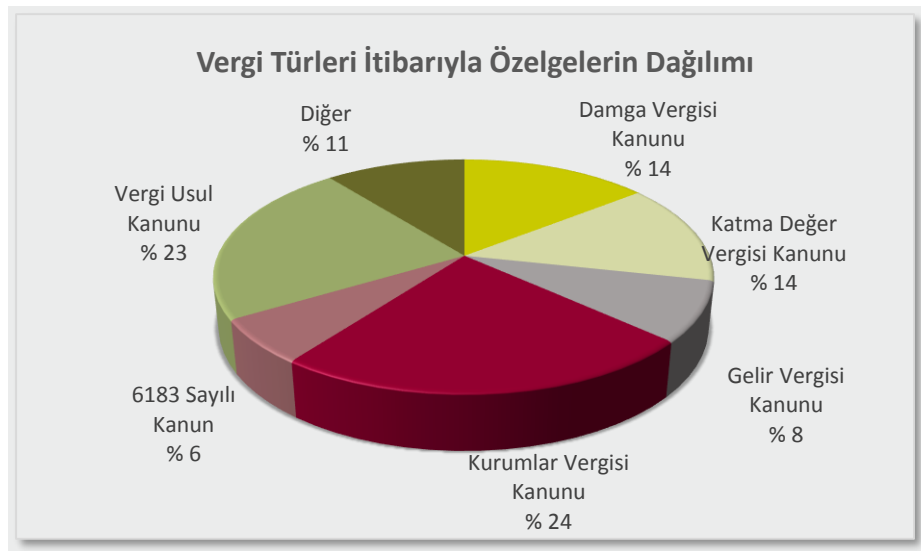


1.1.8. Özelgeler

Mükelleflerimizin vergi uygulaması bakımından şüphe ve tereddüte düştükleri hususlar hakkında bilgi istemeleri sonucunda yetkili birimlerimiz tarafından oluşturulan özelgelere ilişkin sayısal sonuçlara aşağıda yer verilmiştir.

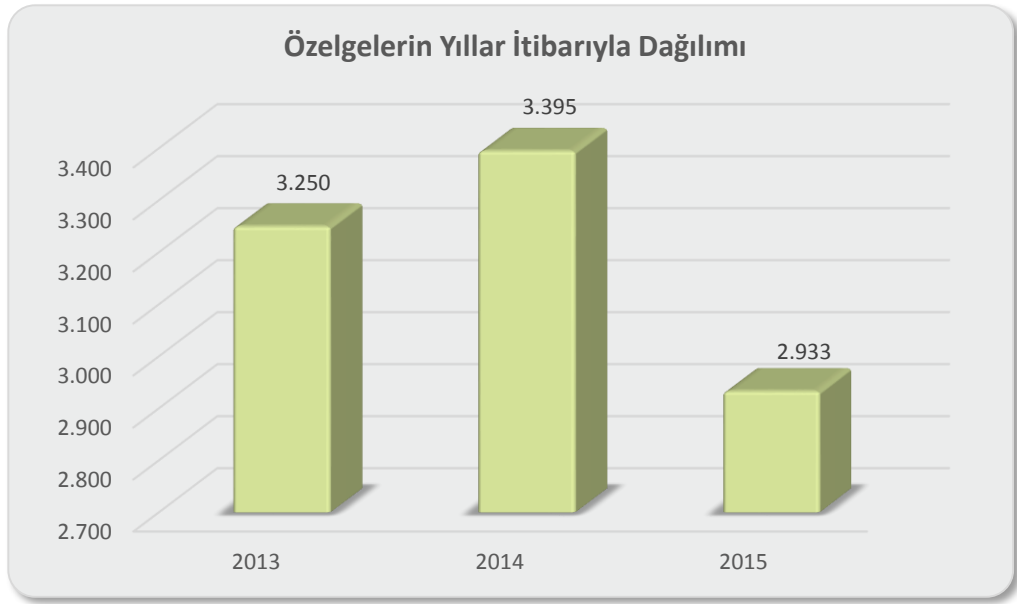
KONU	SAYI
Harçlar Kanunu	200
Emlak Vergisi Kanunu	9
Veraset ve İntikal Vergisi Kanunu	7
Belediye Gelirleri Kanunu	5
Damga Vergisi Kanunu	423
Özel İletişim Vergisi	1
Katma Değer Vergisi Kanunu	409
Özel Tüketim Vergisi Kanunu	58
3568 Sayılı Kanun	4
Banka ve Sigorta Muameleleri Vergisi	4
5824 Sayılı Kanun	5
Gelir Vergisi Kanunu	243
Kurumlar Vergisi Kanunu	693
6183 Sayılı Amme Alacaklarının Tahsil Usulü Hakkında Kanun	181
Vergi Usul Kanunu	670
3100 Sayılı Ö.K.C. Kanunu	8
2577 Sayılı İdari Yargılama Usul Kanunu	6
4982 Sayılı Kanun	6
6111 Sayılı Kanun	1
TOPLAM	2.933

1.1.8.1. Özelgelerin Konu İtibarıyla Dağılımı



1.1.8.2. Özelgelerin Yıllar İtibarıyla Dağılımı

YILLAR	SAYI
2013	3.250
2014	3.395
2015	2.933



1.1.8.3. Özelgelerin Müdürlükler İtibarıyla Dağılımı

YILLAR	SAYI
Gelir ve Kurumlar Vergileri Müdürlüğü	936
KDV-ÖTV ve Anlaşmalar Uygulama Müdürlüğü	481
Diğer Vergiler Müdürlüğü	644
Usul Müdürlüğü	691
Tahsilat Müdürlüğü	181
TOPLAM	2.933

1.1.9. Hukuk Faaliyetleri

Bilindiği üzere 01/08/2010 tarihli ve 6009 sayılı Gelir Vergisi Kanunu ile Bazı Kanun Ve Kanun Hükmünde Kararnamelerde Değişiklik Yapılmasına Dair Kanun'un 41'inci maddesiyle, 5345 Sayılı Kanun'un 18'inci maddesinin (c) bendine derç edilen hüküm ile merkez ve taşra birimlerinin taraf bulunduğu idari yargı mercilerindeki davaların, avukat sıfatını haiz hukuk müşavirleri ve/veya avukatlar vasıtasıyla; ikame, takip ve müdafaa edebileceğine dair bir düzenleme yapılarak, Gelir İdaresi Başkanlığı'na, "avukat" unvanı ve kadrosunda personel istihdam etme imkanı tanınmış olup, bu düzenleme çerçevesinde Gelir İdaresi Başkanlığı'nca mesleğe alınan "avukat" unvanlı personelin vergi dairesi başkanlığımız bünyesinde görevlendirmeleri yapılmıştır.

Bununla birlikte; Gelir İdaresi Başkanlığı Hukuk Müşavirliği Görevleri İle Avukatların Mesleğe Alınmaları, Davaların Takip Usulü Ve Çalışmaları Hakkında Yönetmelik, 20/08/2011 tarihli ve resmi gazetede yayımlanarak yürürlüğe girmiş, ilgili yönetmeliğin 4'üncü maddesinin (f) bendinde;

"Hukuk Bürosu: avukatlar ile avukatlara işlerinde yardımcı olmak üzere görevlendirilen personelin çalıştığı ilgili grup müdürlüğü bünyesindeki birimi" şeklinde bir tanımlama yapılarak, Gelir İdaresi Başkanlığımızın taşra teşkilatlarında görevlendirilecek avukatların çalışma birimi açıkça tayin edilmiştir.

Diğer taraftan, 02/11/2011 tarihli resmi gazetede yayımlanan 659 Sayılı Genel Bütçe Kapsamındaki Kamu İdareleri Ve Özel Bütçeli İdarelerde Hukuk Hizmetlerinin Yürütülmesine İlişkin Kanun Hükmünde Kararname ile kamu idarelerinin adli ve idari merciler nezdinde temsil edilmek üzere kendi hukuk birimlerini ihdas etme ve kendi kuruluş kanunlarına göre avukatlarını görevlendirilebilmelerine imkan tanınmıştır.

Yapılan bu yasal düzenlemeler çerçevesinde, Ankara Vergi Dairesi Başkanlığı Hukuk Ve İhtilafli İşler Grup Müdürlüğü bünyesinde faaliyetine devam eden İhtilafli İşler Müdürlüğünün, 29/05/2012 tarihi itibarıyla "Hukuk Bürosu" adı altında faaliyete geçmesi, Gelir İdaresi Başkanlığının 29/05/2012 tarihli ve 58495 sayılı yazıları ile uygun görülmüştür.

Başkanlığımız Hukuk Bürosunun temel görevlerine aşağıda yer verilmiştir.

- Başkanlığımızın taraf olduğu vergi mahkemeleri nezdinde açılan davalarla ilgili olarak bilgi ve belge teminini tekâmül ettirerek dava dosyalarını oluşturmak.
- Açılmış bulunan vergi, adli, idari davalarının aşamalarına göre ilgili birimleri bilgilendirmek; karar, vazgeçme onayı, bilgi ve belge vb. göndermek.
- İdari birimlerden görüş talebi, bilgi belge temini, farklı birim veya başkanlık ile kurumlar arası yapılması gereken yazışmalar ile buna benzer metinleri hazırlamak, ilgili birimlere teminini sağlamak.
- Suç duyurusu dosyaları oluşturularak ceza mahkemelerinde gerekli takibin yapılarak duruşmalara katılımı sağlamak.
- Ankara Vergi Dairesi Başkanlığının 657 sayılı Devlet Memurları Kanunu kapsamında gerçekleştirdiği işlemlerine karşı açılan davalarda dosya oluşturmak, vergi dairesi başkanlığı adına savunma taslağı hazırlamak ve ilgili avukata teslim etmek.
- İdare lehine sonuçlanan mahkeme kararlarında hükmedilen vekalet ücretlerinin ve yargılama giderlerinin tahsilini sağlamak.
- Mahkeme harç ve giderlerinin yatırılmasında nakit avans işlemlerinin yerine getirmek.

Ocak-Aralık 2015 dönemi duruşmalı davaların konuları itibarıyla dağılımı aşağıdaki gibidir.

Duruşmalı	Gelir Vergisi	Kurumlar Vergisi	KDV	Damga Vergisi	ÖTV	Özel Usulsüzlük Cezası	Diğer	Toplam
Dosya Sayısı	53	26	359	26	111	7	185	767
Mahkeme Kararı	2	12	80	2	65	3	60	224

Dava Sonuçları			Duruşmalı Dava Karar Sayısı
Kabul	Red	Kısmen Kabul Kısmen Red	
13	155	56	224

Vergi uyumsuzluklarına ilişkin yapılan işlemler aşağıdaki gibidir.

Hukuki Görüş	Başkanlığımız Muvafakat İşlemleri	VDB'nin Taraf Olduğu Davalar	Gönderilen Danıştay Kararı	Derdest Dava Sayısı	Arşive Kaldırılan Dosya Sayısı
1	274	13.211	499	11.061	2.774

Adli Uyuşmazlıklara ilişkin yapılan işlemler aşağıdaki tabloda gösterilmiştir.

Hukuki Görüş	Ceza Davaları	Hukuk Davaları	Diğer Yazışmalar	Toplam
5	1.545	107	494	2.151

2015 yılı içinde açılan idari davalara ilişkin bilgiler aşağıdadır.

ATAMA	TAHAKKUK	SİCİL	DİSİPLİN	İNTİBAK	GENEL KONULAR	TOPLAM
8	5	-	3	-	-	16

Bu dönem açılan 16 davanın 1 tanesi iptal, 3 tanesi red olarak sonuçlanmıştır. 12 dava dosyası devam etmektedir.

Geçmiş yıllardan günümüze devam eden idari dava dosyalarına ilişkin tablo aşağıda yer almaktadır.

Kazanılan Davalar (Davacılar tarafından temyiz edilen ve temyiz edilmesi beklenen davalar)	112
Kaybedilen Davalar (Temyiz aşamasındakiler)	79
Kısmen Kazanılan ya da Kaybedilen Davalar (Temyiz aşamasındakiler)	32
Sonuçlanmayan Davalar (Savunması yapılmış, henüz karar açıklanmamış davalar)	25
TOPLAM	248

1.1.10. Bilgi Edinme Faaliyetleri

1.1.10.1. BİMER (Başbakanlık İletişim Merkezi)

Mükelleflerimiz tarafından, 20/01/2006 tarihli ve 2006/3 sayılı Başbakanlık Genelgesi gereği Başbakanlık İletişim Merkezine yapılan başvurulardan Başkanlığımıza elektronik ortamda yönlendirilenlere gerekli işlemler yapılarak cevaplandırılmaktadır.

YIL	ALINAN BAŞVURU	CEVAPLANAN BAŞVURU
2015*	1.290	877

*Cevabı beklenen başvuru sayısı :413

1.1.10.2. Bilgi Edinme Hakkının Kullanımı

Bilgi Edinme Hakkı Kanunu'nun uygulanması kapsamında elektronik posta, posta ve faks yoluyla yapılan başvurular, ilgili birimlerden bilgi alınarak cevaplandırılmaktadır. Başkanlığımızda, Bilgi Edinme Hakkı Kanunu'na ilişkin uygulama 23/01/2007 tarihli ve 2007/1 sayılı genel yazı çerçevesinde yapılmaktadır. 4982 sayılı Bilgi Edinme Hakkı Kanunu çerçevesinde 2015 yılında Başkanlığımıza yapılan başvurulara ilişkin ayrıntılar aşağıdaki gibidir.

BAŞVURU	SAYI
Bilgi Edinme Başvurusu Toplamı	300
Olumlu Cevaplanarak Bilgi veya Belgelere Erişim Sağlanan Başvurular	203
Kısmen Olumlu Cevaplanarak Kısmen de Reddedilerek Bilgi ve Belgelere Erişimi Sağlanan Başvurular	17
Reddedilen Başvurular Toplamı	66
Diğer Kurum ve Kuruluşlara Yönlendirilen Başvurular	14
BİLGİ EDİNME BAŞVURUSU TOPLAMI	600

1.1.10.3. Kamu Kuruluşları Tarafından Talep Edilen Adres Tespiti Araştırmaları

Mahkemeler ve Cumhuriyet Başsavcılıkları tarafından istenilen tüm bilgiler ile icra müdürlükleri, emniyet müdürlükleri, odalar, borsalar, meslek kuruluşları, SGK, Bakanlıklar ve diğer kişi, kurum ve kuruluşlar tarafından talep edilen bilgiler 2004/1 Sayılı Vergi Usul Kanunu İç Genelgesi çerçevesinde verilmektedir.

KAMU KURULUŞLARI TARAFINDAN TALEP EDİLEN ADRES VE KİMLİK TESPİTİ ARAŞTIRMA VERİLERİ		
YILLAR	ALINAN BAŞVURU	CEVAPLANAN BAŞVURU
2014	769	769
2015	693	693

1.1.11. Diğer Faaliyetlerimiz

1.1.11.1. Belge Basım Yönetmeliği Kapsamında Yapılan İşlem

Vergi Usul Kanunu uyarınca Vergi Mükellefleri Tarafından Kullanılan Belgelerin Basım ve Dağıtım Hakkında Yönetmelik kapsamında matbaalarla yapılan anlaşma bilgileri aşağıdaki gibidir.

MATBAA SAYILARI	2013	2014	2015
İlk Defa Anlaşma Yapılan	21	19	19
Anlaşması Yenilenen	213	228	217
Anlaşması Sona Eren veya Feshedilen	28	30	16
TOPLAM	262	277	252

Söz konusu yönetmeliğin 13'üncü maddesinin (d) bendi uyarınca 2015 yılında 114 adet il dışı belge basım izni verilmiştir.

Anlaşmalı matbaalar nezdinde yapılan denetim faaliyetlerine ilişkin bilgiler aşağıdaki gibidir.

YAPILAN İŞLEMLER	2013	2014	2015
Rutin Denetim Tutanağı Sayısı	242	258	260
Anlaşmaya Esas Denetim Tutanak Sayısı	236	256	234
Düzenlenen Rapor Sayısı	254	256	234
İdarece Fesih	0	1	1
Uyarı Yapılan Matbaa Sayısı	7	42	54
Ceza Uygulanan Matbaa Sayısı	77	42	54

1.1.11.2. Beyan Dönemi Stantları

Başkanlığımızca beyannamelerin (GMSİ) elektronik ortamda alınması amacıyla, 01/03/2015–31/03/2015 tarihleri arasında mükelleflerin yoğun olarak bulunduğu Ankamall, Panora, Cema, Antares, Nata-Vega, Arcadium ve Optimum Alışveriş Merkezlerinde stantlar açılarak 2014 yılında kira geliri elde eden mükelleflerimizin Yıllık Gelir Vergisi Beyannamelerini internet ortamında “Önceden Hazırlanmış Beyanname Sistemi” üzerinden vermeleri sağlanmış, ayrıca “Kira Geliri Elde Edenler İçin Beyanname Düzenleme Rehberi” ile “Önceden Hazırlanmış Kira Beyanname Sistemi” broşürlerinin dağıtımını sağlanmıştır.



1.1.11.3. İlköğretim Okullarındaki Öğrencilere Konferans Verilmesi

2015 Yılı İş Planı çerçevesinde; vergi konusunda kamuoyunun dikkatini çekmek ve geleceğimizin teminatı olan çocuklarımızda vergi bilincini geliştirmek amacıyla; Ankara genelinde slayt gösterisi yapmaya müsait konferans salonu bulunan İlköğretim okullarında “Verginin Önemi ve Gelir İdaresi Başkanlığının Tanıtımı” konulu konferanslar verilmiştir.

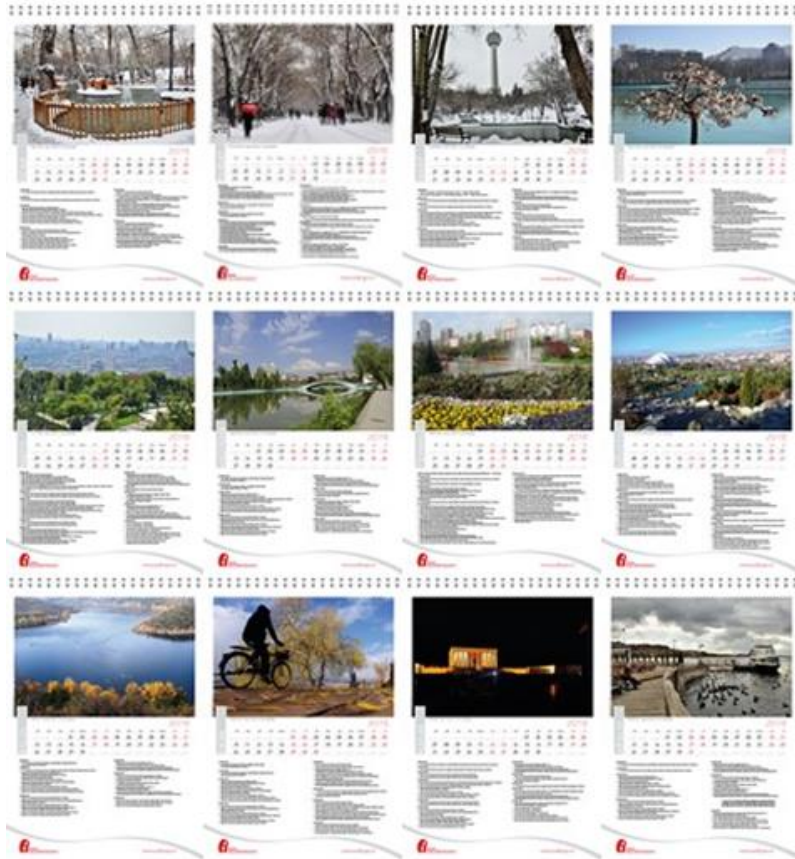
2015 faaliyet yılı içinde gerçekleştirilen konferans programı aşağıdaki tabloda gösterilmiştir.

SAYI	KONFERANSI VEREN VERGİ DAİRESİ	KONFERANS VERİLEN OKUL
1	Cumhuriyet Vergi Dairesi	Ahmet Andiçen İlkokulu
2	Hitit Vergi Dairesi	Halide Edip Adıvar Ortaokulu
3	Etimesgut Vergi Dairesi	Dumlupınar İlkokulu
4	Sincan Vergi Dairesi	Cenk Yakın Ortaokulu
5	Seğmenler Vergi Dairesi	Gölbaşı İlkokulu
6	Gölbaşı Vergi Dairesi	Cemil Yıldırım Ortaokulu
7	Kızılıbey Vergi Dairesi	Demirlibahçe İlkokulu
8	Dikimevi Vergi Dairesi	Sibel İsmet Çatık Ortaokulu
9	Y.Beyazıt Vergi Dairesi	Satı Öztürk İlkokulu
10	Dışkapı Vergi Dairesi	Feride Bekaroğlu Ortaokulu



1.1.11.4. Vergi Takvimi Hazırlanması

Ankara Vergi Dairesi Başkanlığını tanıtmak, mükellefleri yükümlülükleri konusunda bilgilendirmek amacıyla 2016 yılına ilişkin vergi takvimi hazırlanmış, 1000 adet bastırılarak, dağıtılması sağlanmıştır.



1.1.11.5. Vergi Haftası Etkinlikleri

Ankara Vergi Dairesi Başkanlığınca her yıl kutlanan geleneksel vergi haftasının bu yıl yirmi altıncısı kutlanmış olup hafta boyunca çeşitli etkinlikler düzenlenmiştir.

1.1.11.5.1. Kamuoyuna Yönelik Yapılan Etkinlikler

- Ulus-Atatürk Anıtına Çelenk Konulması,
- Ankara Valisini ziyaret,
- Ankara Defterdarını ziyaret,
- TÜRMOB ziyareti,
- Kamu Gözetimi Muhasebe ve Denetim Standartları Kurumuna ziyaret,
- Ankara Sanayi Odasına ziyaret,
- Ankara Ticaret Odasına ziyaret,
- Ankara SMMM Odasına ziyaret
- Ankara YMM Odasına ziyaret,
- MÜSİAD ziyareti,
- Ankara Esnaf ve Sanatkarlar Odasına ziyaret,
- Gelir ve Kurumlar Vergisi rekortmenlerine ziyaret,
- Vergisel yükümlülüklerini zamanında yerine getiren mükelleflere ziyaret,
- Büyük alışveriş merkezlerine GMSİ beyannamesi kabul ve bilgilendirme stantlarının açılması,
- Vergi Dairesi Başkanlığımız ile vergi dairesi müdürlüklerinin giriş kapılarına, ilan panolarına, toplu taşıma araçlarına afişlerin asılması,
- Ankara'da düzenlenen futbol, voleybol ve basketbol müsabakalarına, vergi mesajı içeren pankartlar ile çıkılmasının sağlanması,
- Vergi haftası süresince vergi dairelerine gelen mükelleflere ikramlarda bulunulması,
- Radyolarda yapılan vergi konulu programlara konuk olunması,
- Yapılan etkinliklerin Başkanlığımız internet sitesinden duyurulması,





GELİR İDARESİ BAŞKANLIĞI

VERGİ GELECEĞİMİZDİR

VERGİSİZ KAZANCA İZİN VERMEYELİM

VERGİ İLETİŞİM MERKEZİ
444 0 189

26.
VERGİ KANUNLARI
YÜRÜRLÜĞÜ

www.gib.gov.tr



1.1.11.5.2. Öğrencilere Yönelik Yapılan Etkinlikler

- Öğrencilerin vergi dairelerini ziyaretleri,
- Başkanlığımızca okul ziyaretleri yapılması,
- Ankara Sevgi Evleri Çocuk Yuvası Müdürlüğünü ziyaret,
- Öğrencilere yönelik ödüllü dart turnuvası düzenlenmesi,
- GİB tarafından hazırlanan öğrencilere yönelik afişlerin okullara dağıtımı,



GELİR İDARESİ BAŞKANLIĞI

Vergi iyileştirir = HASTANE AMBULANS
Vergi eğitir = OKUL KÜTÜPHANE
Vergi aydınlatır = SOKAK LAMBASI
+ Vergi kavuşturur = UÇAK TREN OTOBÜS

VERGİ BİZİM GELECEĞİMİZDİR.

26.
YILI
AFKAS
GÖZLEM HAYATI

Gelir İdaresi Başkanlığı,
vergiyi toplamakla sorumludur.

www.vergibilir.gov.tr



1.1.6.4.6. Personele Yönelik Yapılan Etkinlikler

- Başkanlığımız ve vergi dairesi müdürlükleri personeline çikolata, şeker v.b ikramlar yapılması,
- Başkanımız Mahmut SÜTCÜ'nün Hitit, Keçiören ve Seğmenler Vergi Dairesi Müdürlüklerimizi ziyaret etmesi,
- Maliye Tiyatrosu tarafından "Toros Canavarı" adlı tiyatro oyununun Başkanlığımız personeline ve Gelir İdaresi Başkanlığı personeline sergilenmesi,





1.2. Proje Bilgileri

1.2.1. Kurumsal Elektronik Belge Yönetim Sistemi (KEYS)

Kalkınma planlarında yer verilen elektronik belge yönetim sistemlerine geçilmesi ve yaygınlaştırılması yönündeki belirlemeler gereğince kamu kurumları kendi hizmet türlerine ve ihtiyaçlarına özel elektronik belge yönetim sistemi yazılımları geliştirerek hayata geçirmektedirler.

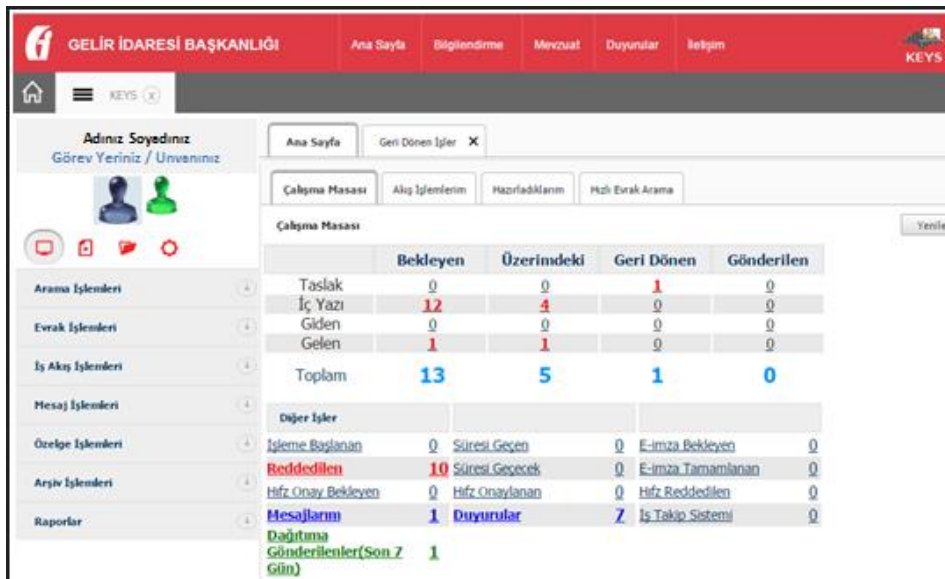
Kurumsal Elektronik Belge Yönetim Sistemi (KEYS), elektronik ortamda belge üretilmesi, kayıt altına alınması, yönetilmesi ve arşivlenmesini sağlayan bir yazılımdır. KEYS ile; Gelen Evrak, Giden Evrak ve iç yazışmaları kapsayan iş süreçlerinin elektronik ortamda yürütülmesi ve yönetilmesi gerçekleştirilmektedir.

İlk aşamada kullanımına 2009 yılında Gelir İdaresi Başkanlığında özelge sistemi ile başlanılan kurumsal e-belge yönetim sistemi, 2013 yılında GİB merkez birimlerindeki tüm gelen evrak ve yazışma işlemlerinde yaygınlaştırılmıştır.

Başkanlığımız ise 1 Eylül 2015 tarihinden itibaren Kurumsal Elektronik Belge Yönetim Sistemi (KEYS)'ni kullanmaya başlamıştır. Böylece gelen evrak, giden evrak ve iç yazışmaları kapsayan iş süreçlerinin elektronik ortamda yürütülmesi ve yönetilmesi gerçekleştirilmektedir.

KEYS kapsamı aşağıdaki gibidir.

- ✓ İç yazı
 - Birimler arası yazışmalar
 - İzin formları
 - Olurlar
 - Servis Notları
 - Hıfz Yazıları
- ✓ Dış Giden Evrak
 - Firma, Şahıs ya da Kurumlara hitaben yazılan yazılar
 - Gelir İdaresi Başkanlığı merkez ve il lokasyonlarına hitaben yazılan yazılar
 - Defterdarlık gelir birimlerine hitaben yazılan yazılar
- ✓ Gelen Evrak
 - Gelen Evrak Kayıt Numarası alan tüm yazı, dilekçe, belge ve evraklar



Çalışma Masası		Bekleyen	Üzerindeki	Geri Dönen	Gönderilen
Taslak		0	0	1	0
İç Yazı		12	4	0	0
Giden		0	0	0	0
Gelen		1	1	0	0
Toplam		13	5	1	0

Diğer İşler		Süresi Geçen	Süresi Gececek	E-İmza Bekleyen	E-İmza Tamamlanan
İşleme Başlanan	0	0	0	0	0
Reddedilen	10	0	0	0	0
Hıfz Onay Bekleyen	0	0	0	0	0
Hıfz Onaylanan	0	0	0	0	0
Mesajların	1	Duyurular	7	İş Takip Sistemi	0
Dağıtım Gönderilenler(Son 7 Gün)	1				

Bu itibarla Başkanlığımızdan gelen resmi yazışmalarda sistem tarafından "Bu belge 5070 sayılı Elektronik İmza Kanunu'nun 5'inci maddesi gereğince nitelikli elektronik imza ile imzalanmıştır" ifadesi yer almakta olup e-imza ile imzalanan belge Gelir İdaresi Başkanlığı'nın https://intvd.gib.gov.tr/internetvd/template.jsp?page=IVD_DYIAS_EVRAK_SORGU_GIRIS internet adresinden, gönderilen evrakta yer alan pin bilgisi ile başvuru olarak doğrulanabilmektedir.

1.2.2. Elektronik İmza (e-İmza) Sistemi

Kurumsal Elektronik Belge Yönetim Sistemi ile oluşturulan belgeler 5070 sayılı Elektronik İmza Kanunu ve bu kanuna dayanılarak çıkarılan 'Elektronik İmza Kanunun Uygulanmasına İlişkin Usul ve Esaslar hakkında Yönetmelik hükümlerine uygun olarak ıslak imza ile aynı hukuki sonucu doğuran güvenli ve nitelikli elektronik imza (e-imza) ile imzalanmaktadır.

02/02/2015 tarihli "Resmi Yazışmalarda Uygulanacak Usul Ve Esaslar Hakkında Yönetmelik" çerçevesinde kurum, firma ve şahıslarla yapılan yazışmalarda Belgenin Aslı Elektronik İmzalıdır ibaresinin yer alması yeterli görüldüğünden elektronik olarak imzalanan belgede ayrıca tarih, kaşe ve imza bilgisine gerek duyulmamaktadır.

Teknik olarak elektronik imza, imza sahibinin kimliğini imzalanan veriyle ilişkilendirir ve imzalanan verinin değiştirilmediğini ispat eder.

Başkanlığımızda, 2014 yılı Ekim ayından itibaren e-imza kullanımına ilişkin çalışmalara başlanılmış olup 2015 yılı içerisinde de çalışmalara devam edilmiştir. KEYS kullanımı ile birlikte 1 Eylül 2015 tarihinden itibaren e-imza uygulamasına geçilmiştir.

E-İmzanın avantajları şöyledir.

- Kalemle imzaya göre, e-imza kolay ve hızlıca atılır.
- E-imzalanmış doküman tahrif edilemez.
- Notere ihtiyacı bitirir.
- Afetlere karşı korumak kolaydır.
- Kimin imzaladığı belli ve kesindir.
- Prestij ve itibar sağlar.

1.2.3. İstatistik Otomasyon Programı

Strateji ve İstatistik Müdürlüğü tarafından ilgili birimlere sunulmak üzere toplanan verilerin analizi, kullanılabilir hale getirilmesi ve sonuç tablolarının daha hızlı ve güvenli bir şekilde oluşturulması ihtiyacı ile hazırlanan, ilk özellikleri ile 27/02/2008 tarihinde kullanılmaya başlanan İstatistik Otomasyon Programı, zaman içerisinde ortaya çıkan ihtiyaçlar doğrultusunda revize edilmiş olup halen Başkanlığımız birimlerince kullanılmaya devam edilmektedir.

İstOp © Ankara Vergi Dairesi Başkanlığı, İstatistik Programı

ANKARA VERGİ DAİRESİ BAŞKANLIĞI www.avdb.gov.tr

Sunucu (Server) >>> Internet

Adı Soyadı..... YETKİLİ

T.C. Kimlik No *****

Şifre..... #####

Tamam

Vazgeç

© Her Hakkı Saklıdır. Ankara VDB / SGM / İstatistik ve Araştırma Müdürlüğü

Güncelleme Zamanı : 13 Aralık 2010 Pazartesi

Versiyon No : 1.01.28

İp : 192.160.1.104

Mac : 00-01-6C-65-09-3E

Güvenlik No : 12.593

İstOp © Ankara Vergi Dairesi Başkanlığı, İstatistik Programı

Veriler Sonuçlar Sistem Yöneticisi Kontroller Araçlar Yardım

Gelişim

Tablolar

Listeler

Grafikler

Cep Bilgisi

Yazışmalar

Haftalık Bütlen

Tahminler

Gelirler Sıralama

Gelirler Ayrıntı

KİT Dışı Thk/Ths

Takdir Komisyonları

Vergi İncelemeleri

Editor

	Hakkuk (TL)	Tahsilat (TL)	Red ve İade (TL)
1- Be	1.066.733,71	51.142,87	
2- Ba	78.797,36	1.753,93	
3- Ge	1.275.998,63	424.405,72	132,39
4- Ge	614.881,30	10.977,47	811,50
5- Be	764.834,00	12.885,32	
6- Ku	951.588,05		
7- Kü	791.762,12	1.183,31	
8- Veraset ve İhtikal Vergisi	10.285,81	9.774,55	
9- Motorlu Taşıtlar Vergisi	2.182.941,89	848.765,56	
10- Beyana Dayanan KDV	26.700.218,58	240.282,79	140.480,83
11- Tevkif Suretiyle Kesilen KDV			
12- Petrol ve Doğalgaz Ürünleri ÖTV			
13- Motorlu Taşıt Araçları ÖTV			
14- Alkollü İçkiler ÖTV			
15- Tütün Mamülleri ÖTV			
16- Kolalı Gazozlar ÖTV	307.660,88		
17- Dayanıklı Tüketim ve Diğer Mallar ÖTV			
18- 6111 Sayılı Kanun Kapsamında Tahsil Olunan			
19- Banka ve Sigorta Muameleleri Vergisi	96.773,89	73.828,09	
20- Şans Oyunları Vergisi			
21- Özel İletişim Vergisi			
22- 6113 Sayılı Kanun Kapsamında Alınan Vergiler			
23- Damna Vergisi	198.283,46	134.187,00	60,47

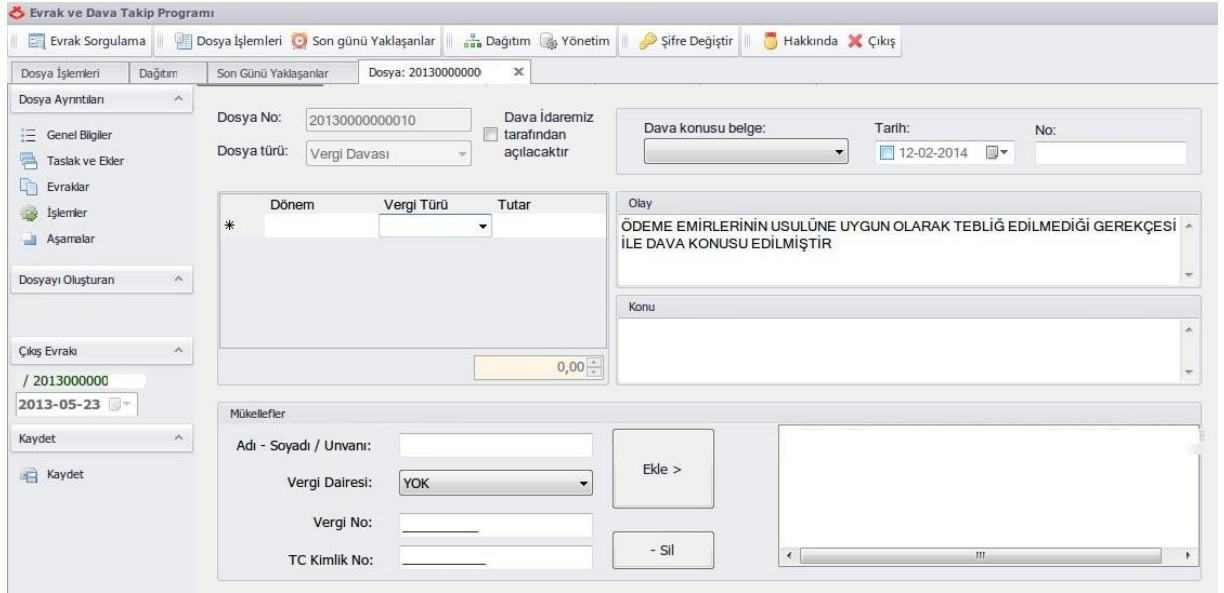
Excel dosyası olarak kaydet Yap

Hesap kodunu göster Rakamsız satırları gizle

1.2.4. Hukuk Bürosu Evrak ve Dava Takip Programı

Ankara Vergi Dairesi Başkanlığı tarafından, Hukuk Bürosunda evrakların ve dava dosyalarının elektronik ortamda takibi için uygulamaya konulmuş elektronik kayıt ve sorgulama faaliyetidir.

Program ile Hukuk Bürosunda yürütülmekte olan dava dosyalarına ait iş ve işlemlerin takibini sağlamak amacı güdülmüş olup bu maksatla elektronik olarak kayıt edilen bilgilerin yine elektronik ortamda takip edilmesi, iş yükünün azaltılması, elektronik kontrolün sağlanarak ortaya çıkacak hataların asgari düzeye indirilmesi, yapılan işlemlerin istatistiki olarak takibinin sağlanması ve kaydedilen bilgilerin kolayca bulunarak işlemlere hız kazandırılması amaçlanmıştır. Ankara Vergi Dairesi Başkanlığı bünyesinde oluşturulan programa ilişkin ekran görüntülerine aşağıda yer verilmiştir.



1.2.5. Gelir Vergileri İade Takip ve Analiz Programı (GVİTAP)

Ankara Vergi Dairesi Başkanlığı tarafından Başkanlığa bağlı olarak faaliyet gösteren vergi daireleri/malmüdürlükleri bünyesinde gerçekleştirilen gelir ve kurumlar vergilerine ilişkin iade işlemlerinin elektronik ortamda takip ve analiz edilebilmesi için Gelir ve Kurumlar Vergileri Müdürlüğü bünyesinde oluşturulan bilgisayar programıdır.

Program ile,

- Başkanlık imzalamaya yetkisinde bulunan gelir ve kurumlar vergilerinin iade sürecinin elektronik ortama taşınması,
- Başkanlık personelinin etkin kullanımı sağlanarak denetim tecrübesinin iade sürecine aktarılması,
- Standart iade prosedürü oluşturulması,
- İş gücü kullanımının azaltılması,
- İade sürecinin bir bütün olarak değerlendirilerek hataların bertaraf edilmesi,
- Haksız iade alan ve talep eden mükelleflerin tespit edilmesi,
- İade işlemlerine ilişkin düzenli istatistiki veri temin edilebilmesi,

- İade talep eden mükellefler hakkında kısa revizyon uygulanması,
- İade işlem ve sürecinin verimli ve hızlı gerçekleştirilebilmesi

amaçlanmış olup merkez birimimizde programın kullanımına devam edilmektedir.

Programın kullanımı ile birlikte, iade işlemlerinin süreleri kısaltılmış, işlemler esnasında çıkan hatalar ve eksiklikler en aza indirilmiş, iade işlemlerinde belli bir standart oluşturulmuştur. Program ile yapılan işlemlerin sonuçları sayısal olarak değerlendirilmekte ve bu durum iade sürecinin iyileştirilmesine katkıda bulunmaktadır. İade işlemleri program öncesi döneme göre daha hızlı ve etkin şekilde gerçekleştirilmektedir. Ayrıca mükelleflerin gelir tabloları sisteme girildiğinden beyanname-gelir tablosu kontrolünde gözden kaçabilecek hatalar engellenmektedir.

Aşama	Tarih - Saat	Kullanıcı	Yetki
Parafa sunuldu	28.05.2013 13:51:39		Uzman (AVDB)
İmzaya sunuldu	30.05.2013 09:47:13		Şef (AVDB)
Onaylandı	11.06.2013 16:38:50		Grup Müd. (AVDB)
Parafa sunuldu	09.09.2013 08:46:16		Uzman (AVDB)
Parafa sunuldu	09.09.2013 09:04:31		Şef (AVDB)

At the bottom of the table, there is a 'Yeni Aşama:' dropdown menu and an 'Ekle' button. The left sidebar contains various navigation options: 'Genel Bilgiler', 'Dosya Notları', 'Beyanname Bilgileri', 'Finansal Bilgiler', 'MİF - Borç Bilgileri', 'İadenin Kaynağı', 'Diğer', 'İade Geçirisi', 'Mahsup Özeti', 'Yazışmalar', 'Rapor', 'Araçlar', 'Kaydet', 'Excel'e Gönder', 'Kapat', and 'Menüyü Küçült'."/>

DEĞERLENDİRME VE SONUÇ



IV. DEĞERLENDİRME VE SONUÇ

Başkanlığımız, 2015 yılında da mükellef odaklı hizmet anlayışı çerçevesinde, mükelleflere verilen hizmet kalitesini iyileştirmek ve hizmetlerin etkin bir biçimde gerçekleştirilmesini sağlamak, toplumun her kesiminde vergi bilincini artırmak amacıyla çalışmalarına devam etmiştir.

Bu yıl 26'ncısı kutlanan vergi haftası etkinlikleri kapsamında mükellef ziyaretleri yapılmış, verginin önemini anlatmak amacıyla okullarda öğrencilere yönelik seminerler düzenlenmiştir. Yine Başkanlığımızın mükellef odaklı hizmet anlayışı çerçevesinde alışveriş merkezlerinde açılan stantlarda internet üzerinden GMSİ beyannamesi verme işlemlerinde ve vergi konusunda danışmanlık hizmetleri yürütülmüştür. Vergi konusunda kamuoyunun dikkatini çekmek amacıyla afişlerle tanıtım yapılmış, çeşitli etkinliklerde vergi konulu mesaj ve sloganlara yer verilmiştir.

Başkanlığımız eğitim planı çerçevesinde personelimize yönelik mevzuat güncelleme, ilk yardım, kurumsal elektronik belge yönetimi vb. eğitim programları düzenlenmiş ve bu kapsamda 1.923 personelimize eğitim verilmiştir.

Kayıt dışı ekonominin engellenmesi ve belge düzeninin yerleştirilmesi amacıyla yaygın ve yoğun vergi denetimlerin yanı sıra bazı sektörlerin takip, kontrol ve denetim altında tutulması sağlanmıştır.

Borçlu mükellef taramaları kapsamında, tespit edilen borçlu mükelleflere ait ödeme emri tebliğleri, araç, gayrimenkul hacizleri ile adresinde bulunamayan mükelleflere yönelik resen terk çalışmaları yapılmıştır. Bu kapsamda yıl içinde 11.194 mükellefin resen terk veya adres güncellemeleri tamamlanmıştır.

Kurumsal etkinlik ve verimliliği artırmak, iş süreçlerinin elektronik ortamda yürütülmesi ve yönetilmesi amacıyla Başkanlığımız, Kurumsal Elektronik Belge Yönetim Sistemi (KEYS)'ni kullanmaya başlamış, böylece işlemlerin daha hızlı ve daha az maliyetli yapılması hedeflenmiştir. Yine, Başkanlığımızda Kurumsal Elektronik Belge Yönetim Sistemi (KEYS) kullanımına geçilmesi ile birlikte elektronik imza kullanımına başlanılmıştır.

Sonuç olarak Başkanlığımız 2015 yılında; çağın gerekleri doğrultusunda modern ve dinamik bir yönetim anlayışı ile çalışmalarını tamamlamıştır. 2015 yılı Başkanlığımız için, denetim çalışmalarının sürdürüldüğü, tahsilat çalışmalarının etkin bir şekilde devam ettiği, mükellef ve personel odaklı bir yıl olmuştur.